

**Università degli Studi della TUSCIA**

**Settimana di visita istituzionale 9-13 dicembre 2024**



**Scheda di valutazione - Corso di Studio**

**Scienze dei Beni Culturali, L-1, Viterbo**

## **D.CDS) L'Assicurazione della Qualità nei Corsi di Studio**

### **D.CDS.1) L'Assicurazione della Qualità nella progettazione del Corso di Studio**

#### **D.CDS.1.1) Progettazione del CdS e consultazione delle parti interessate**

**D.CDS.1.1.1** In fase di progettazione (iniziale e di revisione dell'offerta formativa anche a valle di azioni di riesame) del CdS, vengono approfondite le esigenze, le potenzialità di sviluppo e aggiornamento dei profili formativi e di acquisizione di competenze trasversali anche in relazione ai cicli di studio successivi (ivi compreso i Corsi di Dottorato di Ricerca e le Scuole di Specializzazione) e agli esiti occupazionali dei laureati.

**D.CDS.1.1.2** Le principali parti interessate ai profili formativi in uscita del CdS vengono identificate e consultate direttamente o indirettamente (anche attraverso studi di settore ove disponibili) nella progettazione (iniziale e di revisione dell'offerta formativa anche a valle di azioni di riesame) del CdS, con particolare attenzione alle potenzialità occupazionali dei laureati o al proseguimento degli studi nei cicli successivi; gli esiti delle consultazioni delle parti interessate sono presi in considerazione nella definizione degli obiettivi e dei profili formativi del CdS.

[Tutti gli aspetti da considerare di questo punto di attenzione servono anche da riscontro per la valutazione del requisito di sede D.2].

#### **Autovalutazione:**

##### **D.CDS.1.1.1**

In linea con quanto dichiarato negli Obiettivi formativi specifici (SUA-CdS, quadro A.4a), il CdS forma laureati di primo livello con una solida preparazione di carattere interdisciplinare nel campo della storia, della conservazione e della valorizzazione dei beni culturali storico-artistici ed archeologici, preparandoli a proseguire gli studi nel percorso di formazione di due ben definite figure professionali: l'Archeologo e lo Storico dell'arte. I laureati, infatti, possono accedere, senza debiti formativi, ai due percorsi della magistrale interclasse LM2/89, in Archeologia e Storia dell'Arte, Tutela e Valorizzazione attiva in Ateneo presso il Dipartimento DISTU, e vengono introdotti agli argomenti curriculari del dottorato in Scienze storiche e dei Beni culturali e del Master di I livello in Archeologia preventiva, pure presenti in Ateneo.

La progettazione del corso, varato nel 2014, è stata guidata dalla consapevolezza – dedotta anche dall'analisi del contesto universitario nazionale e del mercato del lavoro - che l'Archeologo e lo Storico dell'Arte sono professioni di elevato contenuto intellettuale e di notevole complessità, che richiedono una formazione culturale, scientifica, metodologica ed etica specifica, possibile solo con il completamento del percorso quinquennale. Infatti, per la maggior parte dei ruoli nei settori dei Beni Culturali in ambito pubblico, ma anche privato, il titolo minimo richiesto è la laurea magistrale o un titolo di livello superiore (SUA-CdS 2024, quadri A.1, B.1).

Per questo motivo, la scelta, la distribuzione e il livello di specializzazione e differenziazione degli insegnamenti caratterizzanti nel percorso formativo triennale sono stati pensati in relazione al biennio magistrale, all'epoca erogato nello stesso Dipartimento e nel quale quasi tutti i docenti del CdS sono titolari di insegnamento. Anche dopo l'afferenza a Dipartimenti diversi, triennale L-1 e magistrale LM2/LM89 svolgono spesso iniziative comuni (ad esempio nelle attività di orientamento e tirocinio). Soprattutto, i due corsi conducono congiuntamente le consultazioni con le parti sociali (SUA-CdS 2024, quadro A.1.a-b; Verbali consultazione delle Parti interessate), per una progettazione efficace delle revisioni del percorso formativo 3+2. L'orientamento generale è stato quello di mantenere più stabile l'offerta formativa del triennio – inteso come formazione di base -, soprattutto per quanto riguarda i primi due anni, in cui si concentrano gli insegnamenti caratterizzanti e di base metodologicamente e contenutisticamente più formativi, riservando gli adeguamenti di tipo più professionalizzante ai due distinti curricula della magistrale e, in parte, al terzo anno del percorso triennale, in cui lo studente ha la possibilità di scegliere, secondo la propria inclinazione, insegnamenti che lo introducono a tematiche economiche, della comunicazione/divulgazione o schiettamente tecnico-scientifiche, applicati al campo dei Beni Culturali.

La presenza di diverse discipline filologico-letterarie è destinata a salvaguardare la possibilità degli studenti di accedere, senza troppi debiti formativi, a percorsi indirizzati all'insegnamento delle materie letterarie nelle scuole, tradizionalmente uno dei canali che permettono ai laureati una maggiore duttilità di scelte in un mercato del lavoro non sempre favorevole (SUA-CdS 2024 quadri A.4., B.1).

Va riconosciuto che allo stretto collegamento tra percorso triennale e magistrale, sopra illustrato, non corrisponde una altrettanto significativa registrazione formale delle occasioni di consultazione e decisione comune su argomenti didattici, se non quando esse coinvolgono anche soggetti esterni (Verbali di consultazione delle parti sociali). La causa, per assurdo, è proprio il fatto che quasi tutti i docenti, a prescindere dal Dipartimento di afferenza, tengono insegnamenti dedicati per entrambi i corsi di laurea (di cui, in alcuni casi sono anche referenti al 50%) per cui nelle convocazioni del CdS allargato sono de facto stakeholders interni di entrambi i corsi. Il CdS ha preso coscienza della lacuna di documentazione in occasione dell'AUDIT 2023 e dei lavori per il RRC 2024 e ha avviato, di concerto con il CdS magistrale, un processo correttivo (v. Verbali AQ-CdS: Verbale 29.01.2024; Verbale riunione di area archeologica 06.03.2024).

Durante il riesame del corso è emerso anche che, nonostante l'alto livello di soddisfazione per il corso triennale, il numero dei laureati che dichiara di voler continuare gli studi nella laurea magistrale è in calo (dall'80% del 2020-2021 al 57,9% del 2022 e al 37,55 del 2023 (dati Almalaurea). La dipendenza amministrativa da Dipartimenti differenti ha indubbiamente danneggiato la percezione dell'unitarietà della filiera dei Beni Culturali da parte degli studenti, appare indispensabile incentivare il passaggio al livello superiore

come naturale upgrade di quello triennale, creando occasioni per informare gli studenti di come le iniziative messe in campo dal PNRR abbiano comportato una rinnovata richiesta da parte del mercato del lavoro, per lo più in ruoli che richiedono qualifiche superiori alla laurea triennale (SMA 2024, sez. 1). A questo scopo risponde, tra l'altro, il [ciclo di seminari "I mestieri del Patrimonio"](#), avviato nel 2023.

#### D.CDS.1.1.2

Le principali parti interessate ai profili formativi in uscita dal CdS sono state individuate e consultate a cadenza annuale, sia in riunioni allargate, che hanno coinvolto studenti, docenti, organizzazioni scientifiche e professionali, sia in incontri ristretti, spesso con gli enti ospitanti studenti tirocinanti. È stato anche sperimentato, ma con un numero limitato di risposte, l'uso dei questionari predisposti dall'Ateneo (v. Verbal di consultazione Parti interessate e SUA-CdS 2024, quadro A.1.b).

Dopo qualche difficoltà iniziale, registrata dal [RRC 2015](#) (p. 7), il sistema di consultazione delle parti interessate si è strutturato, consolidando il rapporto con la magistrale di riferimento, unitamente alla quale il CdS conduce normalmente le consultazioni periodiche (SUA-CdS, quadro A1.b, verbali consultazioni Parti interessate), e insieme al quale ha istituito, nel 2022, un Advisory Board di filiera (verbale CCS 16.11.22), comprendente figure professionali rappresentative dei principali settori in cui si prevede possa collocarsi l'attività lavorativa dei laureati. La condivisione delle iniziative con gli altri corsi della filiera di Beni Culturali, compreso il corso a ciclo unico per il restauro LMR/02, è indubbiamente un punto di forza del processo, perché permette di intercettare in modo ampio tutti gli stakeholder del settore interessato ai Beni Culturali del territorio e ricevere input di tipo più innovativo e trasversale. Nel 2021 il CdS si è dotato di un referente per le Parti Sociali, individuato nella persona del prof. Gian Maria Di Nocera (SUA 2023/24, quadro A1.b).

Per incentivare la partecipazione degli studenti, è stato ideato il ciclo di seminari permanente "I mestieri del Patrimonio", incontri con professionisti di successo del settore pubblico e privato, che illustrano agli studenti la loro attività lavorativa e il percorso seguito per raggiungere l'obiettivo.

I suggerimenti emersi dal confronto con le parti interessate sono stati utilizzati per modificare l'offerta formativa, compatibilmente con la natura non professionalizzante del corso e con la carenza di risorse che nell'ultimo decennio ha comportato la cancellazione di SSD strategici per l'attrattività dell'offerta formativa.

Nel 2022, in seguito alle sollecitazioni emerse dalla consultazione del giugno 2021, una modifica del quadro A4.d della SUA-CdS ha introdotto tra le affini discipline di carattere metodologico, scientifico-tecnologico e di economia dei Beni Culturali (Strumenti e metodi di documentazione in archeologia, Procedimenti esecutivi dei manufatti lapidei dell'antichità classica, Elementi di Economia aziendale per le istituzioni culturali, Storia e tecnica della Fotografia), allo scopo di accrescere le competenze dei laureati in relazione agli aspetti materiali dei Beni Culturali e alla loro valorizzazione anche in termini economici (v. SUA-CdS 2024, quadro B1, con Piano di Studi del CdS in pdf) e più rispondente ai profili professionali di Archeologo e Storico dell'arte definiti dalle normative ministeriali definiti dal DM 20 maggio 2019 n. 244 (<http://dger.beniculturali.it/professionisti/elenchi-nazionali-dei-professionisti/>). Lo stesso scopo è stato perseguito mediante il più immediato e duttile strumento dell'istituzione di nuove convenzioni per [tirocini mirati](#) all'acquisizione di competenze pratiche, orientati a fornire ai laureati il numero maggiore possibile di CFU utili all'iscrizione negli elenchi nazionali dei suddetti elenchi professionali. Un parallelo processo di adeguamento in questa direzione è stato condotto dalla laurea magistrale LM2/89, anche in previsione dell'attivazione di un master in Archeologia preventiva, che è stato effettivamente varato, con successo, nel 2024 (verbali AQ, Verbale riunione docenti area archeologica, 06.03.2024).

La riflessione sulle potenzialità di aggiornamento dei profili formativi e acquisizione di competenze trasversali si è giovata dell'esame degli esiti occupazionali dei laureati dei CdS del settore condotto dal Gruppo di Lavoro sulle Classi di Laurea e Laurea Magistrale in Beni Culturali, Archeologia e Storia dell'arte (classi L-1, LM-2, LM-89) costituito dall'Area 10 del CUN attraverso le Consultazioni Universitarie di settore e coordinata dal prof. Gian Maria Di Nocera, membro del CdS.

In vista di un'operazione di revisione ordinamentale prevista per il 2025/2026, sarà importante organizzare consultazioni più allargate rispetto all'Advisory Board per una prospettiva più ampia che permetta di intercettare spunti e mettere a punto strategie di miglioramento dell'offerta formativa utili a risolvere i problemi di numerosità degli iscritti che il corso lamenta negli ultimi anni (SMA 2024, sez. 4, commento a indicatori di numerosità iC00a-f).

#### Punti di Forza:

La **progettazione** del CdS in **due percorsi distinti**, Archeologia e Storia dell'Arte, risulta **strettamente integrata** con l'offerta della classe interateneo LM-2/89. L'inclusione di tematiche curriculari provenienti dal dottorato in Scienze storiche e dei Beni culturali e dal Master di I livello in Archeologia Preventiva, anch'essi presenti in Ateneo, testimonia una strategia di ampliamento formativo ponderata e lungimirante. Tale approccio è frutto di un'accurata analisi del contesto universitario nazionale e delle dinamiche del mercato del lavoro, rispondendo alle esigenze di trasformazione e innovazione dell'offerta didattica. Questo dimostra non solo la capacità progettuale del CdS, ma anche la sua capacità di intercettare e soddisfare le richieste di un settore in continua evoluzione.

Il **RRC del 2020** ha rappresentato un momento cruciale per il CdS perché ha favorito una riflessione approfondita e offerto spunti che sono stati rielaborati con efficacia. La formalizzazione del **sistema di consultazione delle parti interessate**, attraverso l'istituzione di un Advisory Board, ha rafforzato il legame con il CdS-LM di riferimento, con il quale vengono regolarmente condotte consultazioni periodiche.

Nel 2022, il CdS ha intrapreso un'importante revisione del **Quadro A4 della SUA-CdS**, introducendo tra le discipline affini aree di

carattere metodologico, scientifico-tecnologico e di economia dei Beni Culturali. Questa iniziativa riflette una spiccata capacità di progettazione e adattamento alle nuove esigenze formative.

Il CdS si caratterizza per iniziative formative innovative, come la progettazione di un ciclo di seminari permanente "I mestieri del Patrimonio", in cui professionisti affermati, sia del settore pubblico che privato, condividono con gli studenti le proprie esperienze lavorative e il percorso professionale seguito. Queste attività offrono un'importante occasione di orientamento e ispirazione, rafforzando ulteriormente il collegamento tra formazione accademica e mondo del lavoro.

#### Aree di miglioramento:

Il processo di AQ che coinvolge **stakeholder interni ed esterni** è finalizzato a superare le criticità legate agli sbocchi occupazionali, ma non appare sufficientemente consolidato e condiviso tra i docenti del CdS e i partner esterni, né coinvolge adeguatamente e stabilmente gli studenti iscritti al CdS.

La CEV in sede di visita ha rilevato la mancanza di link di riferimento del CdS sul sito dell'Ateneo.

Le risposte ai questionari degli studenti non sono raccolte in modo sistematico, organizzate in un sistema centralizzato e facilmente consultabile da docenti e studenti. Nel corso della visita in loco si sono rilevate anomalie che meritano di essere risolte.

**Fascia di valutazione Punto di Attenzione (CEV):** Parzialmente soddisfacente

#### Raccomandazione:

Si raccomanda al CdS di consolidare un **sistema formale e standardizzato** di verbalizzazione per tutte le riunioni e consultazioni. Tale sistema dovrebbe includere informazioni precise quali: data dell'incontro, partecipanti coinvolti, temi trattati, decisioni prese. L'adozione di questo approccio attento alla documentazione delle attività svolte garantirebbe maggiore trasparenza e tracciabilità delle attività del CdS, rendendo più agevole la consultazione e il monitoraggio delle decisioni adottate. Questo strumento, inoltre, assicurerebbe una migliore continuità operativa del gruppo di AQ anche grazie dal supporto dell'archiviazione della documentazione dedicata.

Dalla documentazione e dalle osservazioni raccolte emerge che i **questionari di rilevazione dell'opinione studenti** sono somministrati, ma non in modo sistematico e strutturato. Si raccomanda pertanto di implementare una piattaforma centralizzata per la gestione dei questionari, che consenta di: raccogliere i dati in maniera organizzata e continuativa, analizzare i risultati in forma automatizzata e aggregata, consultare i dati raccolti in modo trasparente, accessibile sia ai docenti che agli studenti.

Per favorire il miglioramento continuo del CdS, si consiglia inoltre di: redigere report sintetici che evidenzino in modo chiaro le principali criticità emerse e i miglioramenti introdotti in risposta ai feedback ricevuti; diffondere tali report tra gli studenti e i docenti, dimostrando un utilizzo concreto delle informazioni raccolte.

#### Documenti chiave

- **Titolo:**RRC 2024 – Rapporto di Riesame Ciclico del CdS L-1

**Descrizione:**Rapporto dell'autovalutazione sulla base dei dati redatta dal CdS secondo lo schema AVA 3.

**Dettagli:**D.CDS.1.1 (Progettazione del CdS e consultazione iniziale delle parti interessate) <https://www.unitus.it/corsi/corsi-di-laurea-triennale/scienze-dei-beni-culturali/assicurazione-qualita/documenti-ava/>

**File:**RRC 2024 L-1 Scienze-dei-Beni-Culturali.pdf

- **Titolo:**SUA-CdS L-1 a.a.2023/2024

**Descrizione:**Documento che contiene tutte le informazioni sugli obiettivi, la struttura e il funzionamento e il monitoraggio del corso di laurea.

#### Dettagli:

- quadro A1.a-b "Consultazione parti sociali 22/01/2014 per richiesta parere attivazione CdS L-1";
- quadro A1.b "Consultazioni parti sociali 04/05/2016 e del 27/05/21";
- quadri A2.a-A2.b "Profilo professionale e sbocchi occupazionali e professionali previsti per i laureati";
- quadro A4.a-b -c" Obiettivi formativi specifici del Corso e descrizione del percorso formativo"
- quadro A4.d, "Descrizione sintetica delle attività affini e integrative"
- quadro B.1.a "Descrizione del percorso di formazione – Regolamento didattico del corso"

<https://www.unitus.it/corsi/corsi-di-laurea-triennale/scienze-dei-beni-culturali/assicurazione-qualita/documenti-ava/>

**File:**SUA-CdS-SBC-L-1-a.a.2023-2024.pdf

- Titolo:**SMA 2024 CdS L-1 – Scheda di Monitoraggio Annuale a.a. 2023/2024  
**Descrizione:**È il documento che registra il punto di arrivo del Riesame CdS, inserito nella SUA  
**Dettagli:**p. 1, sez. 1, commento a indicatori - iC06-iC06bis-iC06ter, iC18; p. 4, sez. 4, commento a indicatori di numerosità iC00a-f. <https://www.unitus.it/corsi/corsi-di-laurea-triennale/scienze-dei-beni-culturali/assicurazione-qualita/documenti-ava/>  
**File:**SMA-L1-2024.pdf

---

- Titolo:**Relazione Commissione Paritetica Docenti-Studenti Disucom 2023  
**Descrizione:**È la relazione della Commissione dipartimentale CPDS che analizza i Rapporti del Riesame dei CdS e ne discute punti di forza e criticità, elaborando azioni e raccomandazioni ai vari attori.  
**Dettagli:**sez. 2.1. A “Analisi e proposte su gestione e utilizzo dei questionari relativi alla soddisfazione degli studenti”; sez. 2.1.D.3 “Punti di forza, aree di miglioramento e proposte” <https://www.unitus.it/dipartimenti/disucom/informazioni/organismi-e-commissioni-disucom/cpds/>  
**File:**Relazione CPDS\_DISUCOM 2023.pdf

---

- Titolo:**AUDIT al CdS L-1 svolto da parte del Nucleo di Valutazione nell'anno 2023 - Allegato H - Scheda di Valutazione del CdS in Scienze dei Beni Culturali (L-1)  
**Descrizione:**Relazione sulla valutazione dei requisiti del CdS secondo il modello AVA 3, effettuata dal Nucleo di Valutazione in data 24/05/2023  
**Dettagli:**sez. D.CDS.1.2 (area di miglioramento: documentazione a supporto)  
**File:**All.H\_Scheda\_di\_valutazione\_L1.pdf

#### Documenti a supporto

- Titolo:**Verbalì del Consiglio di CdS L-1 - Verbale del 16/11/2022  
**Descrizione:**Registrano tutte le decisioni, i pareri, le delibere dell'organo collegiale di riferimento del CdS  
**Dettagli:**Verbale CCS del 16/11/2022 (attivazione Advisory Board) <https://www.unitus.it/dipartimenti/disucom/informazioni/verbali-%20%20%20%20disucom/verbali-consigli-corsi-di-studio-disucom/>  
**File:**Verbale-CCS-L1-16-novembre-2022.pdf

---

- Titolo:**Verbalì di consultazione con le parti sociali CdS L-1 - Verbale 11/06/2021  
**Descrizione:**Verbalì in cui sono registrate le consultazioni effettuate con le parti sociali  
**Dettagli:**Verbale 11/06/2021 per modifiche materie affini <https://www.unitus.it/corsi/corsi-di-laurea-triennale/scienze-dei-beni-culturali/assicurazione-qualita/verbali/>  
**File:**Verbale-consultazione-parti-sociali-L-1 11.06.2021.pdf

---

- Titolo:**Verbalì del Gruppo AQ – Riesame CdS - Verbale del 6/03/2024  
**Descrizione:**Verbalì in cui sono registrati i dibattiti e le osservazioni del Gruppo AQ e del Gruppo del Riesame del CdS  
**Dettagli:**Verbale riunione docenti di area archeologica 06/03/2024 <https://www.unitus.it/corsi/corsi-di-laurea-triennale/scienze-dei-beni-culturali/assicurazione-qualita/verbali/>  
**File:**Verbale-AQ-CdS-06-marzo-2024-riunione-area-archeologica.pdf

## D.CDS.1.2) Definizione del carattere del CdS, degli obiettivi formativi e dei profili in uscita

**D.CDS.1.2.1** Il carattere del CdS (nei suoi aspetti culturali, scientifici e professionalizzanti), i suoi obiettivi formativi (generali e specifici) e i profili in uscita risultano coerenti tra di loro e vengono esplicitati con chiarezza.

**D.CDS.1.2.2** Gli obiettivi formativi specifici e i risultati di apprendimento attesi (disciplinari e trasversali) dei percorsi formativi individuati sono coerenti con i profili culturali, scientifici e professionali in uscita e sono chiaramente declinati per aree di apprendimento.

[Tutti gli aspetti da considerare di questo punto di attenzione servono anche da riscontro per la valutazione del requisito di sede D.2].

### Autovalutazione:

#### D.CDS.1.2.1

Il carattere del CdS e i suoi obiettivi formativi sono espressi con chiarezza nel quadro A.4.a della SUA-CdS, con ampio riferimento alle competenze che il corso intende fornire ai laureati e alle possibili applicazioni di tali competenze in campo lavorativo. Le informazioni sono adeguatamente sintetizzate nella scheda di presentazione del corso (Manifesto del CdS), consultabile nella pagina web del Disucom.

La descrizione potrebbe essere resa più efficace esplicitando meglio l'esistenza di due percorsi principali che costituiscono la prima parte del percorso di formazione delle figure professionali dell'Archeologo e dello Storico dell'Arte, aprendo così alle prospettive occupazionali della qualifica superiore. In questo senso si potrebbe aggiornare anche il quadro A.2, visto che nel nuovo quadro di riferimento nazionale definito dal DM 20 maggio 2019, n. 244 (<http://dger.beniculturali.it/professioni/elenchi-nazionali-dei-professionisti/>), gli elenchi delle professioni di Archeologo e di Storico dell'Arte prevedono anche un profilo per i laureati triennali, con compiti di collaborazione presso università ed enti di ricerca, Istituzioni pubbliche (Soprintendenze, Musei, Biblioteche, ecc.) e private, società, cooperative, fondazioni operanti nel campo della gestione, manutenzione e valorizzazione del patrimonio culturale, che sono quelli già previsti per i laureati del corso, i quali acquisiscono tutti i CFU curriculari e possono accumulare gran parte dell'esperienza necessaria per iscriversi alla III Fascia degli elenchi per le professioni di Archeologo e Storico dell'Arte previsti dal DM 20/05/2019, n. 244.

L'offerta formativa permette di caratterizzare ulteriormente i due percorsi principali, in senso maggiormente filologico-letterario, per la carriera di insegnante, ma anche tecnico-scientifico e della comunicazione, con competenze spendibili anche dai laureati triennali in campi di attività nuovi rispetto a quelli più tradizionali dei Beni Culturali.

Da qualche anno, il CCS ha iniziato a ravvisare la necessità di intervenire con un aggiornamento dell'ordinamento del CdS, per aumentare l'attrattività del corso e adeguarne la struttura alle mutate modalità di applicazione allo studio degli iscritti, in maniera da contrastare punti di criticità come il numero ridotto delle immatricolazioni e la scarsa regolarità delle carriere degli studenti (SMA 2024, sez. 2 e 4). L'intervento, raccomandato anche dalla CPDS (2024, sez. D3) e previsto per l'a.a. 2025-2026 (verbale CCS 14 maggio 2024, punto 3), affronterà queste e altre criticità emerse dal RRC 2024.

#### D.CDS.1.2.2

Gli obiettivi formativi specifici e i risultati di apprendimento attesi (disciplinari e trasversali) dei percorsi formativi individuati sono coerenti con i profili culturali, scientifici e professionali in uscita e sono chiaramente declinati per aree di apprendimento specifiche, come riconosciuto nella relazione dell'audizione del corso da parte del Nucleo di Valutazione nel maggio 2023 e nella Relazione CPDS 2023. Sono stati progressivamente aggiornati in corrispondenza con l'inserimento (per attivazione o mutazione), di nuovi insegnamenti (v. *supra*, quadro DCDS. 1.1.2), controllando la corrispondenza delle nuove discipline agli obiettivi specifici e ai risultati d'apprendimento del corso.

### Punti di Forza:

Nel 2023 è stata avviata una revisione ordinamentale per riallineare la struttura del CdS agli **obiettivi professionali**, come stabilito dal DM 244/2019, e per massimizzare i CFU utili per l'iscrizione agli elenchi ministeriali, in collaborazione con il CdS magistrale "di filiera" (LM-2/89).

Su indicazione delle parti sociali, il **Quadro A4** è stato aggiornato per includere discipline metodologiche, scientifico-tecnologiche ed economiche dei Beni Culturali, migliorando la coerenza tra l'offerta formativa e gli obiettivi del CdS.

La presenza di discipline filologico-letterarie garantisce agli studenti una formazione generalista che consente sia di proseguire verso percorsi magistrali, sia di mantenere competenze trasversali adattabili.

La scelta consapevole di strutturare il **CdS come una formazione di base, non professionalizzante**, preserva l'identità di una formazione solida e generalista, fornendo agli studenti competenze trasversali e una maggiore adattabilità verso percorsi formativi più lunghi.

Le azioni correttive, avviate nel 2023, mirano a migliorare l'allineamento con le professioni di Archeologo e Storico dell'Arte, garantendo una connessione più efficace tra la formazione e gli sbocchi lavorativi.

Come è emerso in sede di colloqui con l'incontro con le parti interessate, e dalla relazione dell'Audit del NdV (2023) è stata sottolineata l'**importanza del coinvolgimento degli stakeholder**, evidenziando un potenziale già attivato con le parti sociali, che rappresenta una buona base per il miglioramento del processo di AQ.

#### Aree di miglioramento:

Durante la visita a distanza si è confermata la necessità, già emersa con l'analisi documentale, di **aggiornare i punti di attenzione della SUA-CdS**, in particolare D.CDS.1.2.1 e D.CDS.1.2.2, e i Quadri A2a e A2b.

Per gli studenti che non intendono proseguire con studi magistrali, nella SUA-CdS manca un sufficiente rilievo agli **sbocchi occupazionali intermedi**, come i profili di 'Tecnici dei musei' e 'Stimatori di opere d'arte' (profili che appartengono alla classe di laurea L-1) anche al fine di rendere più chiaro il percorso e per renderlo attrattivo per gli studenti che desiderano un inserimento lavorativo più immediato.

**Fascia di valutazione Punto di Attenzione (CEV):** Soddisfacente

#### Raccomandazione:

Si raccomanda al CdS di **aggiornare i quadri SUA-CdS** (in particolare Quadri A2a e A2b).

Per valorizzare gli sbocchi occupazionali intermedi, si raccomanda di descrivere dettagliatamente - nella documentazione ufficiale del CdS (es. SUA-CdS) - i **profili professionali** come "Tecnici dei musei" e "Stimatori di opere d'arte" e integrare il percorso per offrire maggiori opportunità di inserimento lavorativo immediato.

#### Documenti chiave

- **Titolo:**SUA-CdS L-1 a.a. 2023/2024

**Descrizione:**Documento che contiene tutte le informazioni sugli obiettivi, la struttura e il funzionamento e il monitoraggio del corso di laurea

##### Dettagli:

- quadri A2.a-A2.b "Profilo professionale e sbocchi occupazionali e professionali previsti per i laureati";
- quadro A4.a-b -c" Obiettivi formativi specifici del Corso e descrizione del percorso formativo"
- quadro A4.d, "Descrizione sintetica delle attività affini e integrative"
- quadro B.1.a "Descrizione del percorso di formazione – Regolamento didattico del corso"

<https://www.unitus.it/corsi/corsi-di-laurea-triennale/scienze-dei-beni-culturali/assicurazione-qualita/documenti-ava/>

**File:**SUA-CdS-SBC-L-1-a.a.2023-2024.pdf

- **Titolo:**Rapporto di Riesame Ciclico del CdS L-1 2024

**Descrizione:**Rapporto dell'autovalutazione sulla base dei dati redatta dal CdS secondo lo schema AVA3

**Dettagli:**D. CDS 1.2 <https://www.unitus.it/corsi/corsi-di-laurea-triennale/scienze-dei-beni-culturali/assicurazione-qualita/documenti-ava/>

**File:**RRC 2024 L-1 Scienze-dei-Beni-Culturali.pdf

- **Titolo:**SMA 2024 L-1– Scheda di Monitoraggio Annuale del CdS a.a. 2023/2024

**Descrizione:**È il documento che registra il punto di arrivo del Riesame CdS, inserito nella SUA

**Dettagli:**sez. 4 "commento a indicatori di regolarità delle carriere (abbandoni, ritardo alla laurea) iC00g-h, iC2-iC iC00a-f.2bis, iC17, iC22e di numerosità iC00a-f. <https://www.unitus.it/corsi/corsi-di-laurea-triennale/scienze-dei-beni-culturali/assicurazione-qualita/documenti-ava/>

**File:**SMA-L1-2024.pdf

- **Titolo:**Relazione Commissione Paritetica Docenti-Studenti Disucom 2023

**Descrizione:**È la relazione della Commissione dipartimentale CPDS che analizza i Rapporti del Riesame dei CdS e ne discute punti di forza e criticità, elaborando azioni e raccomandazioni ai vari attori

**Dettagli:**sez. 2.1., D3, p.10 (suggerimento: avviare modifica ordinamentale)  
<https://www.unitus.it/dipartimenti/disucom/informazioni/organ-e-commissioni-disucom/cpds/>

**File:**Relazione CPDS\_DISUCOM 2023.pdf

- **Titolo:**AUDIT L-1 2023 - Allegato H - Scheda di Valutazione del CdS in Scienze dei Beni Culturali (L-1)

**Descrizione:**Relazione sulla valutazione dei requisiti del CdS secondo il modello AVA 3, effettuata dal Nucleo di Valutazione in data 24/05/2023

**Dettagli:**sez. D.CDS.1.2.2. p. 5 (punto di forza: coerenza degli obiettivi formativi)

**File:**All.H\_Scheda\_di\_valutazione\_L1.pdf

---

#### Documenti a supporto

- **Titolo:**Manifesto del CdS

**Descrizione:**Pagina web del corso, fornisce tutte le informazioni relative all'offerta formativa e alla didattica del CdS

**Dettagli:**Presentazione del corso e percorso formativo <https://www.unitus.it/corsi/corsi-di-laurea-triennale/scienze-dei-beni-culturali/>

---

- **Titolo:**Verbali del Consiglio di CdS L-1 - Verbale CCS del 14/05/2024

**Descrizione:**Registrano tutte le decisioni, i pareri, le delibere dell'organo collegiale di riferimento del CdS

**Dettagli:**Verbale CCS del 14/05/2024 <https://www.unitus.it/dipartimenti/disucom/informazioni/verbali-%20%20%20%20disucom/verbali-consigli-corsi-di-studio-disucom/>

**File:**Verbale-CCS-L1-14-maggio-2024.pdf

---



### **D.CDS.1.3) Offerta formativa e percorsi**

**D.CDS.1.3.1** Il progetto formativo è descritto chiaramente e risulta coerente, anche in termini di contenuti disciplinari e aspetti metodologici dei percorsi formativi, con gli obiettivi formativi, con i profili culturali/professionali in uscita e con le conoscenze e competenze (disciplinari e trasversali) ad essi associati. Al progetto formativo viene assicurata adeguata visibilità sulle pagine web dell'Ateneo.

**D.CDS.1.3.2** Sono adeguatamente specificate la struttura del CdS e l'articolazione in ore/CFU della didattica erogativa (DE), interattiva (DI) e di attività in autoapprendimento.

**D.CDS.1.3.3** Il CdS garantisce un'offerta formativa ampia, transdisciplinare e multidisciplinare (in relazione almeno ai CFU a scelta libera) e stimola l'acquisizione di conoscenze e competenze trasversali anche con i CFU assegnati alle "altre attività formative".

**D.CDS.1.3.4** Gli insegnamenti a distanza prevedono una quota adeguata di e-tivity, con feedback e valutazione individuale degli studenti da parte del docente e/o del tutor.

**D.CDS.1.3.5** Vengono definite le modalità per la realizzazione/adattamento/aggiornamento/conservazione dei materiali didattici.

[Tutti gli aspetti da considerare di questo punto di attenzione servono anche da riscontro per la valutazione del requisito di sede D.2].

#### **Autovalutazione:**

##### **D.CDS.1.3.1**

Il progetto formativo del CdS è chiaramente descritto nel quadro B "Esperienza dello studente" della SUA-CdS, nel [Regolamento del CdS](#) e consultabile nella scheda di presentazione del corso ([Scienze dei Beni Culturali - Laurea Triennale - Unitus](#)), raggiungibile dalla pagina web della Didattica del Dipartimento sia da quella dell'Ateneo dedicata all'Orientamento (<https://www.unitus.it/corsi/corsi-di-laurea-triennale/scienze-dei-beni-culturali/>). È possibile visionare le informazioni sul progetto formativo anche tramite la [Guida del Dipartimento](#), pubblicata sul sito del Dipartimento. Risulta coerente, anche in termini di contenuti disciplinari e aspetti metodologici dei percorsi formativi (la cui traduzione nei programmi di insegnamento è oggetto di controllo e revisione da parte del CdS in collaborazione con la struttura AQ di Dipartimento) con gli obiettivi formativi, con i profili culturali/professionali in uscita e con le conoscenze e competenze (disciplinari e trasversali) ad essi associati illustrati nel quadro A.4.a-d della SUA-CdS.

La struttura del corso permette agli studenti di optare tra due percorsi didattici, uno ad indirizzo archeologico e l'altro storico artistico – che assicurano la possibilità di accedere senza obblighi formativi ai due curricula della magistrale interclasse LM2/89 in Archeologia e Storia dell'Arte. I corrispondenti piani di studio sono pubblicati sulla pagina web Didattica Disucom (<https://www.unitus.it/dipartimenti/disucom/didattica/offerta-formativa-disucom/>).

##### **D.CDS.1.3.2**

L'articolazione in ore e CFU della didattica erogativa (in aula o a distanza) è indicata nei programmi d'insegnamento dei docenti, che dichiarano, ove previsto, anche il numero di ore destinato alla didattica interattiva (seminari approfondimento, presentazioni su temi specifici, attività laboratoriali, sopralluoghi e visite a siti, monumenti e musei di interesse archeologico e storico-artistico). Il CdS ritiene che questo metodo didattico di tipo integrato non possa essere sostituito dalla didattica a distanza; si è tuttavia espresso a favore del mantenimento della modalità ibrida in casi di necessità, sia per andare incontro alle esigenze di studenti impossibilitati ad andare in aula, e come utile strumento per facilitare iniziative come l'organizzazione di seminari con studiosi esterni o la partecipazione a convegni nazionali e internazionali (verbali CCS 28/09/22 e 10/10/23). La formula è stata giudicata favorevolmente dagli studenti nei questionari VoS (Relazione CPDS 2023) e nell'intervista effettuata nel corso dell'Audit 2023.

##### **D.CDS.1.3.3**

Il percorso d'istruzione fornisce al laureato una formazione culturale, scientifica, metodologica ed etica specifica per muoversi in maniera competente ed efficace nel campo dei Beni Culturali, mediante un'offerta formativa ampia, transdisciplinare e multidisciplinare, che permette di scegliere tra numerosi insegnamenti, soprattutto nell'ambito delle affini, elaborando itinerari personalizzati. Sono previsti 16 CFU (2 esami) a scelta libera dello studente (al II anno e al III anno) e 8 CFU di tirocinio, da svolgere internamente o presso enti esterni in convenzione (Pagina web, Offerta Formativa, piano di studio). Questi aspetti emergono anche dalla consultazione della Guida del Dipartimento, che dà ampia visibilità delle attività formative affini o integrative e delle "Altre Attività". Anche le attività di Laboratorio, citate nella Guida e nell'apposita pagina del Dipartimento (<https://www.unitus.it/dipartimenti/disucom/didattica/laboratori-didattici-disucom/>), rappresentano un luogo per la comunità studentesca dove apprendere ulteriori conoscenze teoriche e pratiche. L'obiettivo di miglioramento dei corsi integrativi (attività di laboratorio e di tirocinio, esercitazioni), indicato nel [RRC 2019](#) (punto 1.c) continua ad essere di primaria importanza per il CdS, che mediante questi strumenti promuove l'acquisizione di competenze trasversali di tipo metodologico e pratico indispensabili per la formazione professionale di archeologi e storici dell'arte. Soprattutto in campo archeologico, le iniziative promosse direttamente dai docenti del corso all'interno della propria attività di ricerca sono molto aumentate, con soddisfazione degli studenti, che, tuttavia, hanno sottolineato la necessità di una migliore organizzazione e più tempestiva comunicazione delle procedure per l'iscrizione a tali attività di tirocinio (Audit 2023). Dal 2023 il CdS coordina il flusso di informazioni pubblicando un elenco delle iniziative sulla pagina web del Dipartimento (Tirocini curriculari e altre attività formative – Tirocini interni L1: <https://www.unitus.it/dipartimenti/disucom/didattica/>), dove è disponibile anche il Regolamento che norma l'acquisizione dei CFU, ma esistono ancora possibilità di miglioramento. Si sta cercando di dare stabilità alle iniziative, organizzandole in laboratori permanenti (Verbale CCS 05/04/2024, punto 7), valutando la possibilità di inserirli ufficialmente nell'offerta formativa.

Lo scopo di questo intervento è migliorare la regolarità delle carriere degli studenti permettendo loro di meglio programmare e incrementare l'acquisizione di CFU e ridurre i tempi di raggiungimento della laurea. (SMA 2024, sez. 4)

#### **D.CDS.1.3.4**

La didattica del corso in Scienze dei Beni Culturali è in presenza. Il CCS si è espresso nel 2022 e nel 2023 (verbali CdS del 28/09/22 e del 10/10/23, consultabili alla [pagina verbali CCS](#)) a favore del mantenimento della didattica a distanza in modalità sincrona per garantire la partecipazione a studentesse e studenti fragili o, comunque, in situazioni di necessità tali da non consentire la frequenza dei corsi in presenza, e salvaguardando il diritto di fruire della didattica asincrona solo per gli studenti iscritti ai sensi di specifiche convenzioni. Non esistono, quindi, insegnamenti integralmente a distanza, ma nella maggior parte dei corsi è assicurata la possibilità di seguire in modalità sincrona e, nell'ambito dell'autonomia didattica dei docenti, possono essere previste e-tivity, o altre modalità di didattica partecipativa allo scopo di stimolare e monitorare il processo di apprendimento. Tali modalità vengono rese note agli studenti da ciascun docente all'inizio del corso. In considerazione della richiesta di maggior chiarezza e uniformità di comportamenti del corpo docente avanzata dagli studenti intervistati AUDIT 2023, il CCS ha avviato un monitoraggio delle modalità di didattica dei docenti e programmato un'assemblea sull'argomento con gli studenti all'inizio del primo semestre.

#### **D.CDS.1.3.5**

Come indicato dall'Ateneo, i materiali didattici (power point delle lezioni, bibliografia in pdf, ecc.) vengono caricati sulla piattaforma Moodle, nello spazio personale a disposizione dei docenti e sono fruibili dal sito web d'Ateneo da tutti gli studenti, anche non frequentanti, purché muniti delle credenziali d'accesso. Tipologia e quantità del materiale fornito, nonché la frequenza degli aggiornamenti, sono a discrezione dei singoli docenti, che ne segnalano la reperibilità nel programma di insegnamento.

L'analisi dei questionari VoS effettuata dalla CPDS Disucom nel 2023, e dal Nucleo di Valutazione d'Ateneo, Appendice A, Rilevazione studenti frequentanti, e Appendice B, Rilevazione studenti non frequentanti, in particolare grafico A.6.2 e B.6.2 "adeguatezza del materiale didattico" (<https://www.unitus.it/wp-content/uploads/2024/05/Appendice-A-Studenti-frequentanti-2022-2023.pdf>; <https://www.unitus.it/wp-content/uploads/2024/05/Appendice-B-Studenti-non-frequentanti-2022-2023.pdf>) testimonia la soddisfazione degli studenti riguardo a questo punto.

#### **Punti di Forza:**

E' garantita la coerenza tra l'Offerta formativa e gli obiettivi del CdS, enfatizzando l'integrazione di conoscenze trasversali e competenze pratiche.

La CEV rileva che uno dei punti di forza del CdS è l'offerta formativa del CdS è coerente con gli obiettivi proposti e con le conoscenze e competenze trasversali e disciplinari ad essi associati. Gli studenti hanno a disposizione 16 CFU per corsi a scelta e 8 CFU di tirocinio, con possibilità di svolgere attività pratiche in convenzione con enti esterni, ampliando le competenze operative e aumentando l'occupabilità.

Non esistono insegnamenti integralmente a distanza, ma nella maggior parte dei corsi è assicurata la possibilità di seguire in modalità sincrona e, nell'ambito dell'autonomia didattica dei docenti, possono essere previste e-tivity, o altre modalità di didattica partecipativa allo scopo di stimolare e monitorare il processo di apprendimento.

Il caricamento di materiali didattici (power point delle lezioni, bibliografia in pdf, ecc.) su Moodle, fruibile da tutti gli studenti, inclusi i non frequentanti, purché dotati di credenziali d'accesso, garantisce un supporto continuativo e facilita l'accesso ai materiali di studio.

#### **Aree di miglioramento:**

Nella SUA-CdS, le funzioni e le competenze associate ai profili professionali in uscita ("Tecnici dei musei" e "Stimatori di opere d'arte" secondo la classe L-1) risultano limitate e non perfettamente equilibrate tra di loro, in termini quanti-qualitativi.

Il sito del Cds non appare di facile accesso e le informazioni fornite non appaiono sempre in grado di far comprendere agli studenti il reale carico di lavoro atteso. In particolare, le indicazioni operative della didattica del CdS non sembrano in grado di garantire trasparenza e una chiara comprensione del rapporto tra ore e CFU.

Il CdS non pare garantire un accesso uniforme e completo ai materiali di studio disponibili per gli studenti; da migliorare l'esperienza formativa per tutti gli studenti, inclusi i non frequentanti. Il CdS deve migliorare, riducendo, la dipendenza degli studenti dalle scelte discrezionali dei singoli docenti.

#### **Fascia di valutazione Punto di Attenzione (CEV): Soddisfacente**

##### **Raccomandazione:**

Si raccomanda di aggiornare e ampliare i profili professionali indicati nella SUA-CDS 2023-2024, in modo da includere una descrizione più equilibrata e articolata delle funzioni e competenze associate alle figure professionali in uscita, garantendo una maggiore aderenza alle esigenze del mercato del lavoro. Inoltre, si suggerisce di accelerare il processo di revisione e riordino delle informazioni sulle pagine web dell'Ateneo, assicurando che i dati mancanti siano recuperati e che le informazioni siano presentate in modo chiaro e accessibile per migliorare la visibilità e l'attrattività del corso.

Si raccomanda di stabilire linee guida comuni per la tipologia, la quantità e la frequenza di aggiornamento dei materiali didattici su

Moodle. Questo garantirebbe un approccio più uniforme e inclusivo, migliorando l'esperienza di apprendimento per tutti gli studenti, indipendentemente dalle decisioni discrezionali dei singoli docenti.

## Documenti chiave

- **Titolo:**SUA-CdS L-1 a.a. 2023/2024

**Descrizione:**Documento che contiene tutte le informazioni sugli obiettivi, la struttura e il funzionamento e il monitoraggio del corso di laurea

**Dettagli:**

- quadro A4.d, "Descrizione sintetica delle attività affini e integrative"
- quadro B "Esperienza dello studente", con sottosezioni
- quadro B.5 "Assistenza e accordi per la mobilità internazionale"

<https://www.unitus.it/corsi/corsi-di-laurea-triennale/scienze-dei-beni-culturali/assicurazione-qualita/documenti-ava/>

**File:**SUA-CdS-SBC-L-1-a.a.2023-2024.pdf

---

- **Titolo:**Rapporto di Riesame Ciclico del CdS L-1 2024

**Descrizione:**Rapporto dell'autovalutazione sulla base dei dati redatta dal CdS secondo lo schema AVA3

**Dettagli:**D. CDS. 1.3 <https://www.unitus.it/corsi/corsi-di-laurea-triennale/scienze-dei-beni-culturali/assicurazione-qualita/documenti-ava/>

**File:**RRC 2024 L-1 Scienze-dei-Beni-Culturali.pdf

---

- **Titolo:**SMA 2024 L-1– Scheda di Monitoraggio Annuale del CdS a.a. 2023/2024

**Descrizione:**È il documento che registra il punto di arrivo del Riesame CdS, inserito nella SUA

**Dettagli:**sez. 4, commento a indicatori iC02-iC02bis, iC17, iC22 <https://www.unitus.it/corsi/corsi-di-laurea-triennale/scienze-dei-beni-culturali/assicurazione-qualita/documenti-ava/>

**File:**SMA-L1-2024.pdf

---

- **Titolo:**Relazione Commissione Paritetica Docenti-Studenti Disucom 2023

**Descrizione:**È la relazione della Commissione dipartimentale CPDS che analizza i Rapporti del Riesame dei CdS e ne discute punti di forza e criticità, elaborando azioni e raccomandazioni ai vari attori

**Dettagli:**p.6 (adeguatezza di strutture e materiali didattici) <https://www.unitus.it/dipartimenti/disucom/informazioni/organi-e-commissioni-disucom/cpds/>

**File:**Relazione CPDS\_DISUCOM 2023.pdf

---

- **Titolo:**AUDIT L1 2023 - Allegato H - Scheda di Valutazione del CdS in Scienze dei Beni Culturali (L-1)

**Descrizione:**Relazione sulla valutazione dei requisiti del CdS secondo il modello AVA 3, effettuata dal Nucleo di Valutazione in data 24/05/2023

**Dettagli:**D.CDS.1.3.3-4, p.7 (Punti di forza": didattica mista); e (Aree di miglioramento: accesso ai tirocini)

**File:**All.H\_Scheda\_di\_valutazione\_L1.pdf

---

## Documenti a supporto

- **Titolo:**Manifesto del CdS

**Descrizione:**Pagina web del corso, fornisce tutte le informazioni relative all'offerta formativa e alla didattica del CdS

**Dettagli:**Percorso formativo erogato (accessibile dalla sezione "sono iscritto") <https://www.unitus.it/corsi/corsi-di-laurea-triennale/scienze-dei-beni-culturali/>

---

- **Titolo:**Pagina Web Offerta Formativa Disucom

**Descrizione:**Pagina del sito web che presenta i corsi di laurea del Dipartimento di Scienze Umanistiche, della Comunicazione e del Turismo, con i rispettivi piani di studio

**Dettagli:**Corso L-1 – Piano di studio: Percorso Archeologico e Percorso Storico-artistico <https://www.unitus.it/dipartimenti/disucom/didattica/offerta-formativa-disucom/>

---

- **Titolo:**Verbal del Consiglio di CdS L-1 - Verbale del 5/04/2024

**Descrizione:** Registrano tutte le decisioni, i pareri, le delibere dell'organo collegiale di riferimento del CdS

**Dettagli:** Verbale CCS del 05/04/2024 (punto 7. Laboratori) <https://www.unitus.it/dipartimenti/disucom/informazioni/verbali-%20%20%20%20%20disucom/verbali-consigli-corsi-di-studio-disucom/>

**File:** Verbale-CCS-L1-5-aprile-2024.pdf

---

#### Fonti documentali individuate dalla CEV per l'esame a distanza

- **Titolo:** Manifesto del CdS

**Descrizione:** Manifesto del CdS - documento aggiornato al 2022-2023 presente al sito : <https://unitus-public.gomp.it/manifesti/render.aspx?UID=ef425b2d-59ee-4d6e-a315-73aa4270628b>

**Dettagli:** <https://unitus-public.gomp.it/manifesti/render.aspx?UID=ef425b2d-59ee-4d6e-a315-73aa4270628b>

---

## **D.CDS.1.4) Programmi degli insegnamenti e modalità di verifica dell'apprendimento**

**D.CDS.1.4.1** I contenuti e i programmi degli insegnamenti sono coerenti con gli obiettivi formativi del CdS, sono chiaramente illustrati nelle schede degli insegnamenti e viene loro assicurata un'adeguata e tempestiva visibilità sulle pagine web del CdS.

**D.CDS.1.4.2** Le modalità di svolgimento delle verifiche dei singoli insegnamenti sono chiaramente descritte nelle schede degli insegnamenti, sono coerenti con i singoli obiettivi formativi e adeguate ad accertare il raggiungimento dei risultati di apprendimento attesi. Le modalità di verifica degli insegnamenti sono comunicate e illustrate agli studenti.

**D.CDS.1.4.3** Le modalità di svolgimento della prova finale sono chiaramente definite e illustrate agli studenti.

### **Autovalutazione:**

#### **D.CDS.1.4.1**

Negli anni il CdS ha cercato di affinare progressivamente la chiarezza degli obiettivi formativi e di monitorare, anche grazie al sostegno della struttura AQ di Dipartimento e della Segreteria Didattica, la corretta stesura dei programmi e la loro aderenza agli obiettivi formativi del percorso di studi, assicurandosi che ne venisse conservata la coerenza anche in caso di avvicendamento dei docenti responsabili, ad esempio, nei contratti.

Attualmente, i contenuti e i programmi degli insegnamenti sono coerenti con gli obiettivi formativi del CdS espressi nella SUA-CdS, quadro A.4.a e sono ben illustrati nelle schede degli insegnamenti, che si uniformano agli standard informativi dei descrittori di Dublino, riportando in maniera esaustiva gli obiettivi e i risultati di apprendimento attesi, le modalità di verifica e di valutazione, il programma d'esame, ecc. Le schede degli insegnamenti sono redatte secondo le indicazioni fornite dal Presidio di Qualità, consultabili alla pagina <https://www.unitus.it/ateneo/aq/documenti-del-sistema/linee-guida-procedure-istruzioni-operative/>). La completezza e la pubblicazione delle schede, che sono rese disponibili con anticipo rispetto all'inizio delle lezioni, vengono monitorate dalla struttura AQ del Dipartimento con la collaborazione della Segreteria Didattica, in linea con l'obiettivo individuale denominato "Monitoraggio conformità delle schede dei singoli insegnamenti rispetto alle Indicazioni predisposte dal Presidio di Qualità e attivazione di azioni correttive e/o di miglioramento ai fini del rafforzamento del Sistema Qualità di Ateneo" del PIAO 2024-2026). Nel corrente anno accademico, la corrispondenza tra gli obiettivi formativi dichiarati in ciascuna scheda d'insegnamento e gli obiettivi formativi del CdS L-1 è stata oggetto di formale approvazione da parte del CCS nella seduta del 20 settembre.

Il risultato, ancora perfezionabile, rappresenta un notevole miglioramento rispetto al passato, (nei RRC 2015 e 2019 si segnalava la necessità di un più sistematico controllo dei contenuti) come si evince anche dai questionari di rilevazione delle opinioni della comunità studentesca analizzati dalla CPDS Disucom e dal Nucleo di Valutazione (Relazione 2024), che hanno attribuito una valutazione superiore alla media alla domanda n. 10 "Insegnamento svolto in coerenza con il sito" e ritengono il carico di studio proporzionato al numero di crediti dei corsi. La stessa opinione è stata espressa dagli studenti intervistati durante l'audizione del Nucleo di Valutazione del 24 maggio 2023.

La pagina web del CdS (Manifesto del CdS) riporta la tabella dell'offerta didattica erogata dal corso, con tutti gli insegnamenti disposti nei relativi ambiti e organizzati in annualità e semestri, con indicazione dei CFU attribuiti. Da qui è possibile accedere ai programmi degli insegnamenti, i quali sono poi fruibili anche dalle pagine dei docenti sulle piattaforme informatiche d'Ateneo GOMP e Moodle, dove vengono caricati con congruo anticipo rispetto all'inizio delle lezioni (punto di forza rilevato anche nella Relazione della CPDS Disucom 2023, sez. 2.1.C.).

#### **D.CDS.1.4.2**

Le modalità di verifica delle prove intermedie sono chiaramente definite nel Regolamento del CdS (art. 10) e sono adeguate ad accertare il raggiungimento dei risultati di apprendimento attesi. Resta nella libertà dei singoli docenti prevedere o meno verifiche in itinere, prove scritte o orali. Esse sono chiaramente descritte nelle schede degli insegnamenti ed espressamente comunicate agli studenti dai docenti all'inizio del corso, per lo più specificando anche i criteri per la graduazione dei voti.

La struttura AQ dipartimentale, coadiuvata, come già detto, dalla Segreteria didattica, controlla la presenza e la completezza dei programmi anche sotto questo aspetto e provvede alla pubblicazione del calendario degli esami sulla pagina web del Dipartimento. L'apprezzamento degli studenti per le modalità di verifica e la soddisfazione per il congruo anticipo con cui viene pubblicato il calendario delle verifiche figura tra i punti di forza del CdS nei questionari VoS analizzati dalla CPDS (sez 2.1 C) e dal NdV (<https://www.unitus.it/wp-content/uploads/2024/05/Appendice-A-Studenti-frequentanti-2022-2023.pdf>). Il CCS controlla indirettamente la validità delle modalità di verifica attraverso il monitoraggio della regolarità delle carriere degli studenti e degli abbandoni e i conseguenti colloqui con gli studenti in difficoltà. Il miglioramento di alcuni indicatori della regolarità delle carriere degli studenti (iC15-16) segnalato nelle ultime SMA, consiglia di continuare in questo senso, incentivando ulteriormente lo svolgimento di verifiche intermedie non vincolanti.

#### **D.CDS.1.4.3**

Le modalità della prova finale sono chiaramente descritte nel Regolamento didattico del CdS (art. 12) e nella SUA CdS, anche nelle modalità di attribuzione del voto di laurea. Un mero errore materiale comporta una discrepanza tra quanto descritto nella SUA-CdS e nel Regolamento (versione esatta), cui la commissione si attiene per l'attribuzione del giudizio finale. Tale anomalia, come pure la modifica del numero dei commissari a 3, decisa dall'Ateneo, varrà corretta in sede di modifica ordinamentale.

### Punti di Forza:

I **programmi degli insegnamenti** risultano coerenti con gli obiettivi del CdS, assicurando un buon allineamento con i profili professionali in uscita, in particolare per chi intraprende carriere come Archeologo o Storico dell'arte.

**Elevato grado di soddisfazione generale da parte degli studenti** (94,85% per la docenza e 89,87% per gli insegnamenti, con tendenza positiva per gli insegnamenti rispetto all'anno precedente) secondo la rilevazione dei questionari di consultazione degli studenti.

La presenza di linee guida predisposte dal PQA, anche se migliorabili nel processo di distribuzione e controllo delle attività svolte, costituisce una base di riferimento per garantire la complessiva uniformità.

### Aree di miglioramento:

La CEV rileva che non è curata e monitorata la **gestione delle schede dei programmi degli insegnamenti**, anche per requisito della chiarezza delle modalità di verifica dell'apprendimento, soprattutto nei casi in cui ancora risulta riportata la dicitura "esame orale" e/o "esame scritto".

Non sono aggiornati i link degli insegnamenti nella scheda SUA-CdS e, nella gran parte, vi sono solo gli obiettivi formativi. La navigazione delle pagine web del CdS risulta poco intuitiva, e la presenza di link non aggiornati su altre pagine genera confusione.

La bassa partecipazione ai questionari e il mancato rilevamento di alcune situazioni di disagio limitano l'efficacia del monitoraggio effettuato dal CdS.

Le **modalità della prova finale** sono nel Regolamento didattico del CdS (art. 12) e nella SUA CdS, anche nelle modalità di attribuzione del voto di laurea. La CEV prende atto della presenza di un **mero errore materiale** che comporta una discrepanza tra quanto descritto nella SUA-CdS e nel Regolamento (versione esatta) per l'assegnazione del giudizio finale. L'allineamento tra i testi in circolazione da effettuarsi in sede di modifica ordinamentale, segnala la necessità di prestare una maggiore attenzione alle informazioni in possesso degli studenti in coerenza con il sistema AVA3.

**Fascia di valutazione Punto di Attenzione (CEV):** Parzialmente soddisfacente

### Raccomandazione:

Si suggerisce di implementare un sistema di monitoraggio regolare e aggiornamento delle schede dei programmi degli insegnamenti, comprese le modalità di verifica dell'apprendimento. Inoltre, è necessario aggiornare i link nella SUA-CdS e migliorare la navigabilità delle pagine web del CdS, rendendole più intuitive e rimuovendo i link obsoleti per evitare confusione.

### Documenti chiave

- **Titolo:**SUA-CdS L-1 a.a. 2023/2024

**Descrizione:**Documento che contiene tutte le informazioni sugli obiettivi, la struttura e il funzionamento e il monitoraggio del corso di laurea

#### Dettagli:

- quadro A4.a-b -c" Obiettivi formativi specifici del Corso e descrizione del percorso formativo"
- quadro A5a e A5b " Caratteristiche e Modalità di svolgimento della prova finale".
- quadro B.1.a "Descrizione del percorso di formazione – Regolamento didattico del corso"

<https://www.unitus.it/corsi/corsi-di-laurea-triennale/scienze-dei-beni-culturali/assicurazione-qualita/documenti-ava/>

**File:**SUA-CdS-SBC-L-1-a.a.2023-2024.pdf

- **Titolo:**Regolamento didattico del Corso di Laurea in Scienze dei Beni Culturali (L-1)

**Descrizione:**Documento che disciplina le finalità, l'organizzazione e il funzionamento del Corso di Laurea triennale in "Scienze dei Beni Culturali", classe L-1

**Dettagli:** Artt. 10 " Esami e modalità di verifica", 12 " Prova finale "

<https://www.unitus.it/dipartimenti/disucom/informazioni/regolamenti-disucom/>

**File:**Reg.to-Scienze-beni-culturali-L-1.pdf

- **Titolo:**Rapporto di Riesame Ciclico del CdS L-1 2015

**Descrizione:**Rapporto dell'autovalutazione sulla base dei dati redatta dal CdS secondo lo schema AVA1

**Dettagli:**p. 9 (necessità di maggiore controllo dei programmi) <https://www.unitus.it/corsi/corsi-di-laurea-triennale/scienze-dei->

[beni-culturali/assicurazione-qualita/documenti-ava/](https://www.unitus.it/corsi/corsi-di-laurea-triennale/scienze-dei-beni-culturali/assicurazione-qualita/documenti-ava/)

**File:**RRC 2015 L-1-Scienze-dei-beni-culturali.pdf

---

- **Titolo:**Rapporto di Riesame Ciclico del CdS L-1 2024

**Descrizione:**Rapporto dell'autovalutazione sulla base dei dati redatta dal CdS secondo lo schema AVA 3

**Dettagli:**D.CDS.1.4, Programmi degli insegnamenti e modalità di verifica dell'apprendimento <https://www.unitus.it/corsi/corsi-di-laurea-triennale/scienze-dei-beni-culturali/assicurazione-qualita/documenti-ava/>

**File:**RRC 2024 L-1 Scienze-dei-Beni-Culturali.pdf

---

- **Titolo:**SMA 2024 L-1– Scheda di Monitoraggio Annuale del CdS a.a. 2023/2024

**Descrizione:**È il documento che registra il punto di arrivo del Riesame CdS, inserito nella SUA

**Dettagli:**sez. 1, commento a indicatori – iC15-iC16 <https://www.unitus.it/corsi/corsi-di-laurea-triennale/scienze-dei-beni-culturali/assicurazione-qualita/documenti-ava/>

**File:**SMA-L1-2024.pdf

---

- **Titolo:**Relazione Commissione Paritetica Docenti-Studenti Disucom 2023

**Descrizione:**È la relazione della Commissione dipartimentale CPDS che analizza i Rapporti del Riesame dei CdS e ne discute punti di forza e criticità, elaborando azioni e raccomandazioni ai vari attori

**Dettagli:**sez. 2.1. C, p. 7 (punto di forza: soddisfazione per la chiarezza dei programmi e la tempestiva pubblicazione del calendario degli esami) <https://www.unitus.it/dipartimenti/disucom/informazioni/organi-e-commissioni-disucom/cpds/>

**File:**Relazione CPDS\_DISUCOM 2023.pdf

---

- **Titolo:**AUDIT L1 2023 - Allegato H - Scheda di Valutazione del CdS in Scienze dei Beni Culturali (L-1)

**Descrizione:**Relazione sulla valutazione dei requisiti del CdS secondo il modello AVA 3, effettuata dal Nucleo di Valutazione in data 24/05/2023

**Dettagli:**D.CDS.1.4, p. 8 (punto di forza: programmi e modalità di verifica)

**File:**All.H\_Scheda\_di\_valutazione\_L1.pdf

---

#### Documenti a supporto

- **Titolo:**Manifesto del CdS – Percorso formativo erogato

**Descrizione:**Pagina web del corso, fornisce tutte le informazioni relative all'offerta formativa erogata del CdS

**Dettagli:**Programmi d'insegnamento <https://www.unitus.it/corsi/corsi-di-laurea-triennale/scienze-dei-beni-culturali/percorso-formativo/?mode=classRoom>

---



## **D.CDS.1.5) Pianificazione e organizzazione degli insegnamenti del CdS**

**D.CDS.1.5.1** Il CdS pianifica la progettazione e l'erogazione della didattica in modo da agevolare l'organizzazione dello studio, la partecipazione attiva e l'apprendimento da parte degli studenti.

**D.CDS.1.5.2** Docenti, tutor e figure specialistiche, laddove previste, si riuniscono per pianificare, coordinare ed eventualmente modificare gli obiettivi formativi, i contenuti, le modalità e le tempistiche di erogazione e verifica degli insegnamenti.

### **Autovalutazione:**

#### **D.CDS.1.5.1**

Il CCS pianifica la progettazione e l'erogazione della didattica in modo chiaro, organizzando gli insegnamenti in semestri ed evitando le sovrapposizioni tra quelli obbligatori e, se possibile, tra tutti gli insegnamenti previsti nello stesso semestre per lo stesso percorso. Simile attenzione è riservata anche alle attività integrative, in modo da favorire al massimo la frequenza delle lezioni, lo studio e l'apprendimento da parte degli studenti. Il Disucom è dotato di una pagina web ([Didattica Disucom](#)) in cui sono inserite informazioni puntuali sul CdS, comprese quelle sulle altre attività formative quali Laboratori didattici, tirocini Interni ed esterni, ulteriori attività formative. Per adeguare il carico del primo anno di corso alla preparazione e alla capacità di applicazione degli studenti e agevolarne la regolarità negli studi, il CdS ha progettato una redistribuzione delle materie durante i tre anni curriculari (SMA 2024), che è stata finora resa impossibile dalla necessità di garantire la sostenibilità del corso (docenza di riferimento), ma verrà attuata in occasione della prossima modifica ordinamentale prevista per l'a.a. 2025/26.

#### **D.CDS.1.5.2**

Allo scopo di uniformare l'erogazione della didattica, condivisa anche con CdS di altri Dipartimenti, i tre corsi della filiera dei Beni Culturali (L1, LM2/89, LMR/02), si avvalgono di una 'commissione orario' congiunta, comprendente tre membri incaricati specificamente di pianificare e coordinare le tempistiche di erogazione degli insegnamenti nella sede dei corsi di Beni culturali, provvedendo alla soddisfacente distribuzione degli insegnamenti e intervenendo, anche dopo l'inizio delle lezioni, sulle criticità eventualmente rappresentate dagli studenti. (Verbale CdD Disucom 15/06/2021). Il calendario di tutti gli esami relativi al CdS è presente al [link](#). Gli studenti intervistati nel corso dell'Audizione del Nucleo di Valutazione svoltasi in data 24/05/2023 riportano che il carico di studio è proporzionato al numero dei crediti del corso.

I membri del consiglio del CdS hanno cura che gli interventi nella programmazione didattica siano in stretta connessione con il CdS magistrale (LM2/89), con un'attenzione in prospettiva anche alla eventuale prosecuzione degli studi nel Dottorato di ricerca e nel Master di secondo livello presenti in Ateneo (Dottorato di scienze storiche e dei Beni culturali e Master in archeologia preventiva e del rischio archeologico).

Il CdS è in stretta collaborazione e continuo dialogo con le figure di tutoraggio. I tutor ricevono in presenza in un locale dedicato e a distanza tramite collegamento Meet. Inoltre, svolgono i loro compiti via e-mail tramite la casella di posta dedicata.

Nonostante gli sforzi di pianificazione operati dal CdS, che, in risposta al disagio segnalato dagli studenti, ha provveduto a spostare di semestre alcune materie, la presenza di diversi insegnamenti in mutuaione impedisce il pieno controllo della situazione, provocando talora sovrapposizioni, anche di materie obbligatorie, di cui gli studenti si lamentano nei Questionari VoS (v. Relazione CPDS, 2.1.A.3). Sarà necessario un più stretto raccordo con i CdS che erogano i corsi in mutuaione, per giungere ad una maggiore concertazione nella suddivisione degli insegnamenti nei semestri e nell'organizzazione delle sessioni d'esame, in modo da evitare agli studenti confusione derivante dagli appelli previsti in sessioni diverse a seconda del CdS di provenienza degli studenti. Anche l'organizzazione della didattica integrativa andrà pianificata in maniera più condivisa, in modo da non arrecare disagio alle attività dei colleghi e degli studenti con la sovrapposizione di laboratori interni, visite didattiche, scavi archeologici.

### **Punti di Forza:**

L'**organizzazione della didattica**, inclusi orari e disponibilità delle aule per le lezioni frontali, è gestita con il supporto della segreteria didattica, che si impegna a soddisfare le esigenze di studenti e docenti.

Il coordinatore del CdS e i docenti supportano gli studenti nell'**organizzazione dello studio e nell'acquisizione di competenze trasversali**.

### **Aree di miglioramento:**

La **gestione del tempo di studio da parte degli studenti** è complicata da sovrapposizioni e coincidenze nel calendario delle lezioni, in particolare tra insegnamenti opzionali o mutuati da altri CdS all'interno dello stesso semestre. Nonostante gli sforzi di pianificazione operati dal CdS, che ha risposto al disagio segnalato dagli studenti, spostando alcune materie del semestre, la presenza di diversi insegnamenti in mutuaione limita il controllo completo della situazione. Ciò provoca talvolta sovrapposizioni, anche di materie obbligatorie, che generano insoddisfazione negli studenti, come evidenziano i risultati dei Questionari di Valutazione delle opinioni degli studenti (VoS).



**Fascia di valutazione Punto di Attenzione (CEV):** Parzialmente soddisfacente

**Raccomandazione:**

Per affrontare la criticità rilevata dalla gestione del tempo di studio da parte degli studenti, è necessario un più stretto raccordo con i CdS che erogano i corsi in mutuaione, al fine di ottenere una maggiore concertazione nella suddivisione degli insegnamenti nei semestri e nell'organizzazione delle sessioni d'esame, per evitare confusione legata agli appelli organizzati in sessioni differenti a seconda del CdS di provenienza degli studenti. Inoltre, si suggerisce anche che l'organizzazione della didattica integrativa sia pianificata in maniera condivisa, evitando che sovrapposizioni di laboratori interni, visite didattiche o scavi archeologici, causino ulteriori disagi agli studenti e ai docenti coinvolti.

**Documenti chiave**

- **Titolo:**Rapporto di Riesame Ciclico del CdS L-1 2024

**Descrizione:**Rapporto dell'autovalutazione sulla base dei dati redatta dal CdS secondo lo schema AVA 3

**Dettagli:**D.CDS. 1.5, Pianificazione e organizzazione degli insegnamenti del CdS <https://www.unitus.it/corsi/corsi-di-laurea-triennale/scienze-dei-beni-culturali/assicurazione-qualita/documenti-ava/>

**File:**RRC 2024 L-1 Scienze-dei-Beni-Culturali.pdf

---

- **Titolo:**SUA-CdS L-1 a.a. 2023/2024

**Descrizione:**Documento che raccoglie le informazioni utili a rendere noti i profili in uscita, gli obiettivi della formazione, il percorso formativo, i risultati di apprendimento, i ruoli e le responsabilità che attengono alla gestione del sistema di AQ del CdS, i presupposti per il riesame periodico del suo impianto, le eventuali correzioni individuate e i possibili miglioramenti.

**Dettagli:**

- quadro A4.a "Obiettivi formativi specifici del Corso e descrizione del percorso formativo";
- quadro D3 "Programmazione dei lavori e scadenze di attuazione delle iniziative, Gruppo AQ CdS".

<https://www.unitus.it/corsi/corsi-di-laurea-triennale/scienze-dei-beni-culturali/assicurazione-qualita/documenti-ava/>

**File:**SUA-CdS-SBC-L-1-a.a.2023-2024.pdf

---

- **Titolo:**SMA 2024 L-1 - Scheda di Monitoraggio Annuale del CdS a.a. 2023/2024

**Descrizione:**È il documento che registra il punto di arrivo del Riesame CdS, inserito nella SUA

**Dettagli:**sez. 2, commento agli indicatori i iC14, iC21, iC24 (ottimizzazione del percorso didattico)

<https://www.unitus.it/corsi/corsi-di-laurea-triennale/scienze-dei-beni-culturali/assicurazione-qualita/documenti-ava/>

**File:**SMA-L1-2024.pdf

---

- **Titolo:**Relazione Commissione Paritetica Docenti-Studenti anno 2023

**Descrizione:**È una relazione della Commissione dipartimentale CPDS che analizza i Rapporti del Riesame dei CdS e ne discute punti di forza e criticità, elaborando azioni e raccomandazioni ai vari attori

**Dettagli:**sez. 2.1.A.3, p. 5 (area di miglioramento: evitare sovrapposizioni tra gli insegnamenti).

<https://www.unitus.it/dipartimenti/disucom/informazioni/organ-e-commissioni-disucom/cpds/>

**File:**Relazione CPDS\_DISUCOM 2023.pdf

---

- **Titolo:**AUDIT L1 2023 - Allegato H - Scheda di Valutazione del CdS in Scienze dei Beni Culturali (L-1)

**Descrizione:**Relazione sulla valutazione dei requisiti del CdS secondo il modello AVA 3, effettuata dal Nucleo di Valutazione in data 24/05/2023

**Dettagli:**D.CDS.1.5.1 (carico di studio proporzionato ai CFU)

**File:**All.H\_Scheda\_di\_valutazione\_L1.pdf

---

**Documenti a supporto**

- **Titolo:**Verballi del Consiglio di Dipartimento del Disucom - Verbale 15/06/2021

**Descrizione:**Registrano tutte le decisioni, i pareri, le delibere dell'organo di riferimento del Dipartimento

**Dettagli:**Verbale 15/06/2021, punto 10 "Istituzione commissione orario L-1"

<https://www.unitus.it/dipartimenti/disucom/informazioni/verballi-disucom/verballi-consiglio-di-dipartimento-disucom/>

**File:**Verbale-CdD-15.06.2021-n.147.pdf

---

- **Titolo:**NdV 2024 - Relazione annuale del Nucleo di Valutazione d'Ateneo, Sez. 1.5, a.a. 2022/2023

**Descrizione:**Analisi dei questionari di rilevazione delle opinioni degli studenti frequentanti condotta dal NdV interno sulle linee guida ANVUR

**Dettagli:**Appendice A (studenti frequentanti), grafico A.6.2. <https://www.unitus.it/ateneo/organi-di-ateneo/nucleo-di-valutazione/relazioni-nucleo-di-valutazione/>

**File:**Appendice-A-Studenti-frequentanti-2022-2023.pdf

---

- **Titolo:**Pagina Web Didattica Disucom

**Descrizione:**Pagina del sito web che fornisce tutte le informazioni sulle diverse attività didattiche del di Scienze Umanistiche, della Comunicazione e del Turismo

**Dettagli:**Laboratori, Tirocini Curricolari e altre attività formative <https://www.unitus.it/dipartimenti/disucom/didattica/>

---

## D.CDS.2) L'Assicurazione della Qualità nell'erogazione del Corso di Studio

### D.CDS.2.1) Orientamento e tutorato

**D.CDS.2.1.1** Le attività di orientamento in ingresso e in itinere favoriscono la consapevolezza delle scelte da parte degli studenti.

**D.CDS.2.1.2** Le attività di tutorato aiutano gli studenti nello sviluppo della loro carriera e a operare scelte consapevoli, anche tenendo conto degli esiti del monitoraggio delle carriere.

**D.CDS.2.1.3** Le iniziative di introduzione o di accompagnamento al mondo del lavoro tengono conto dei risultati del monitoraggio degli esiti e delle prospettive occupazionali.

[Tutti gli aspetti da considerare di questo punto di attenzione servono anche da riscontro per la valutazione del requisito di sede D.3].

#### Autovalutazione:

##### D.CDS.2.1.1

Le attività di orientamento in ingresso, *in itinere* e in uscita sono in linea con i profili culturali e professionali disegnati dal CdS e sono descritte in dettaglio nel quadro B.5 della SUA-CdS, anche per quanto riguarda la struttura organizzativa.

Per contrastare il calo delle iscrizioni (SMA 2024 e precedenti), negli ultimi anni il CdS ha investito molto sull'orientamento in ingresso, superando la penalizzazione, segnalata nel [RRC 2019](#), a p. 7, causata dall'interruzione della filiera didattica dei Beni Culturali e dalla distribuzione dei docenti del corso in più dipartimenti seguita alla chiusura del dipartimento di Scienze dei Beni Culturali. L'orientamento in ingresso del corso triennale in Scienze dei Beni culturali è attualmente affidato a un gruppo di 4 docenti facenti capo ai tre corsi della filiera (L-1, LM2/89, LMR/02) e a studenti tutor, coordinati dal Presidente del CdS, che operano in sinergia con il gruppo dell'Orientamento dipartimentale (vedi [verbale CDD](#)) e tengono i contatti con i docenti, a prescindere dal Dipartimento di afferenza, in maniera da assicurare la presenza della L-1 sia alle iniziative d'Ateneo che quelle dipartimentali, ma soprattutto per creare ulteriori occasioni di orientamento specificamente indirizzate all'ambito dei Beni Culturali (SUA-CdS, quadro B.5; [verbale CdS L1, 22/01/2024](#), punto 5 odg).

Il CdS partecipa e promuove azioni di orientamento in ingresso diversificate:

1. L'orientamento negli *Open day* organizzati dalle scuole o dal CdS, nella sede di Riello, dove gli studenti delle scuole superiori possono conoscere il corso frequentando i laboratori di Archeologia, Restauro e Diagnostica dei Beni Culturali
2. L'offerta di PCTO e attività seminariali, pubblicizzata sul [sito d'Ateneo](#)
3. L'orientamento a sportello, anche virtuale, presso la sede di Santa Maria in Gradi e la sede di Riello, dove gli studenti tutor svolgono un regolare servizio di *front-office* settimanale (Pagina web Orientamento e Tutorato).

L'elenco delle attività di orientamento 2023-2024 allegato in pdf al quadro B.5 SUA-CdS, documenta come l'avvio di iniziative autonome abbia molto incrementato l'orientamento disciplinare con numerose attività laboratoriali organizzate all'interno del modulo 5 del progetto PNRR e del [POT "Università, Scuole e Territorio in rete per il Patrimonio culturale"](#), coordinato da Roma Tre, che coinvolge 12 corsi L-1 in tutta Italia e che ha l'orientamento alle iscrizioni tra i suoi principali ambiti di intervento (Azione A). Si segnalano particolarmente due progetti PCTO "Alle origini di Viterbo: archeologia a Colle del Duomo" e "Tuscia Farnesiana" sviluppati all'interno dei corsi triennale L-1 e magistrale LM2/89, che hanno avuto un seguito tra gli studenti del territorio ([PCTO - Unitus](#)) e sono state occasione per la presentazione dell'offerta formativa.

I dati recenti (SMA 2024) segnalano che gli indicatori di numerosità del corso, pur rimanendo ampiamente al di sotto della media nazionale e areale, mostrano un lieve segno di miglioramento. Poiché le attività di orientamento disciplinare sono state messe a regime nell'a.a. 2022-23, lavorando con classi III e IV di istituti superiori, ci si augura che i risultati possano essere valutati tra qualche tempo.

L'incremento delle occasioni di orientamento indirizzate all'ambito dei Beni Culturali mira anche a favorire la consapevolezza delle scelte da parte degli studenti, riducendo il fenomeno degli abbandoni tra primo e secondo anno di corso, rilevato nelle ultime SMA, evidente conseguenza di scelte non ben indirizzate (SMA 2024, indicatori iC14, iC21, iC24, sez. 2 "Livello di attenzione").

Ai sensi dell'art.16 del [Regolamento didattico di Ateneo](#) sono previste le seguenti attività di tutorato *in itinere*: a) accoglienza, assistenza didattica e sostegno agli studenti al fine di promuoverne un'attiva partecipazione alla vita universitaria e la mobilità internazionale; b) supporto finalizzato al contenimento degli abbandoni e alla velocizzazione del percorso formativo.

Per il primo punto, gli studenti del corso in Scienze dei Beni culturali possono contare sul sostegno continuativo della presidente del corso e dello studente tutor, che assicurano una presenza settimanale nella sede di Riello e sono sempre disponibili a rispondere alle mail e a fissare appuntamenti, anche per incontri online, in particolare per l'assistenza nella compilazione del piano di studio. L'unità di personale assegnata al CdS nella sede di Riello svolge una funzione fondamentale nell'intercettare le necessità degli studenti, indirizzandoli verso le figure competenti. Il CdS organizza incontri di orientamento in itinere per informare e sensibilizzare gli studenti su argomenti di loro interesse (piani di studio, tirocini, Erasmus, ecc.), anche su richiesta dei rappresentanti degli studenti ([Locandine "Per Orientarsi"](#) L1 2021 e 2023).

L'orientamento *in itinere* finalizzato al contenimento degli abbandoni e la regolarità delle carriere è una delle priorità del CdS, che ha

già avviato azioni che hanno avuto qualche effetto positivo sugli indicatori di regolarità delle carriere (SMA 2024, commento a indicatori iC15-iC16) e intende intensificarle grazie al sostegno del citato POT "Università, Scuole e Territorio in rete per il Patrimonio culturale", che dedica una linea di intervento (Azione B) proprio al rafforzamento del tutorato in itinere (Verbale CdA 5 aprile 2024):

1. Potenziamento delle attività didattiche integrative nelle materie di base.
2. Ampliamento dell'offerta di tirocini e laboratori in presenza, per rafforzare il rapporto diretto tra studenti e docenti e l'affezione degli studenti per il corso di laurea (nell'a.a. 2023-24 sono stati attivati laboratori di disegno e catalogazione dei materiali da scavo, di paleografia, archivistica e museologia).
3. Sensibilizzazione dei docenti verso modalità di insegnamento che facilitino lo studio in parallelo con le lezioni (lavori in itinere seminari che prevedano l'uso dei testi d'esame, prove intermedie) e inducano lo studente a sostenere gli esami nelle prime sessioni utili dopo la fine dei corsi.
4. Riunioni periodiche studenti/docenti in cui fornire informazioni corrette sul corso di laurea e le sue iniziative e affrontare eventuali problemi incontrati dagli studenti (nell'a.a. 2023-24 sono stati organizzati incontri su Tirocini e Programma Erasmus).
5. Maggiore coinvolgimento dei docenti-tutor. Ripristino dell'uso dell'assegnazione degli studenti ai docenti tutor da parte del CdS.

Come attività di orientamento in itinere è inteso il ciclo di seminari "I Mestieri del Patrimonio", organizzato congiuntamente dai tre corsi del Polo dei Beni Culturali dell'Università della Tuscia per mettere gli studenti in contatto diretto con le molte professionalità che agiscono nel campo del patrimonio culturale italiano, stimolando decisioni consapevoli e informate per il percorso magistrale, anche attraverso le attività di tirocinio proposte agli studenti in queste occasioni

#### D.CDS.2.1.2

Come illustrato nel paragrafo precedente, le attività di orientamento, in ingresso e *in itinere*, sono svolte dai docenti del CdS (SUA-CdS, sez. Amministrazione, Referenti e Strutture – Tutor), anche con la collaborazione di studenti-tutor selezionati sulla base di appositi bandi tra gli studenti iscritti al CdL LM2/89 (Pagina web- Assegni di tutorato). Per ciascuno studente è previsto l'affiancamento di un docente tutor che ha il compito di assisterlo nei diversi aspetti dell'itinerario formativo, in modo valorizzarne le attitudini e monitorarne la regolarità della carriera. La presenza di molte attività interattive (laboratori, scavi, visite didattiche) favorisce la conoscenza reciproca e il rapporto di fiducia tra docenti e studenti, facilitando il tutoraggio (vd. [elenco tirocini interni L-1](#)).

Il rafforzamento del tutorato in itinere è uno degli interventi principali del già citato POT (Azione B), "Università, Scuole e territorio in rete per il patrimonio culturale", avviato nel 2023-24 e coordinato da Roma Tre, grazie al sostegno del quale il CdS potrà investire sulla formazione dei tutor.

#### D.CDS.2.1.3

L'orientamento al lavoro è affidato all'Ufficio Servizi agli Studenti e Post lauream, che, attraverso lo [Sportello Unitus Job](#), fornisce assistenza agli studenti definendo per ciascuno un progetto professionale personale, dopo averne valutato il profilo di occupabilità e le eventuali lacune formative. I dati dell'ultimo rapporto Almalaurea (2024, relativo all'anno 2023) sul profilo dei laureati, commentati nel quadro B7 della SUA-CdS, segnalano che solo il 50 % dei laureati del CdS ha usufruito, con uno scarso livello di soddisfazione, del servizio per l'orientamento nella ricerca del lavoro sia per l'orientamento allo studio post lauream. Il dato, anche se poco significativo per l'esiguo numero delle intervistate (8), evidenzia la necessità di un orientamento post lauream specifico per i laureati triennali in Scienze dei Beni culturali. Il CdS si è fatto carico di questa necessità intensificando le occasioni per informare gli studenti sulle nuove opportunità lavorative aperte ai laureati in Beni Culturali dalle iniziative PNRR e dalla recente normativa in materia di Archeologia preventiva (SMA 2024, sez. 1). A questo scopo risponde, inoltre, il ciclo di seminari "I mestieri del Patrimonio", che prevede incontri con figure di successo nelle varie professioni dei Beni Culturali. Il segnale di ripresa del mercato del lavoro nel campo dei Beni Culturali, che registrano finalmente un trend positivo anche per quelli del CdS (SMA 2024, sez. 1, commento indicatori iC06-iC06bis-iC06ter), rende assolutamente necessario intensificare il monitoraggio degli esiti occupazionali dei laureati a livello nazionale, per offrire un orientamento al lavoro realmente efficace, non delegabile a non esperti del settore.

#### Punti di Forza:

Il CdS partecipa e promuove **azioni di orientamento in ingresso** diversificate (Open Day, offerta di PCTO e attività seminariali). Il tutorato in itinere, rafforzato grazie ai fondi del PNRR, supporta gli studenti nello sviluppo della loro carriera accademica e nella consapevolezza delle scelte di studio.

L'attenzione al percorso dello studente è integrata in una strategia più ampia, che considera non solo l'ingresso ma anche la prosecuzione e il completamento del percorso di studi.

Le attività di **orientamento professionale** tengono conto del monitoraggio delle prospettive occupazionali e dei risultati AlmaLaurea, fornendo agli studenti una panoramica aggiornata delle opportunità lavorative, anche grazie ai recenti sviluppi normativi in Archeologia preventiva. Il ciclo di seminari con esperti del settore dei Beni Culturali consente agli studenti di comprendere meglio le diverse carriere disponibili, aiutandoli a orientarsi verso obiettivi concreti.

### Aree di miglioramento:

Il CdS garantisce la rappresentanza della classe L-1 a livello di Ateneo e di dipartimento. La CEV rileva la necessità di migliorare le attività di orientamento specifiche per l'ambito dei Beni Culturali, anche per contrastare il basso numero di iscritti.

**Fascia di valutazione Punto di Attenzione (CEV):** Soddisfacente

### Raccomandazione:

Si raccomanda di potenziare le attività di orientamento professionale e in itinere.

### Documenti chiave

- **Titolo:**SUA-CdS L-1 a.a. 2023/2024

**Descrizione:**Documento che contiene le informazioni utili a rendere noti i profili in uscita, gli obiettivi della formazione, il percorso formativo, i risultati di apprendimento, i ruoli e le responsabilità che attengono alla gestione del sistema di AQ del CdS, i presupposti per il riesame periodico del suo impianto, le eventuali correzioni individuate e i possibili miglioramenti

**Dettagli:**

- Quadro B5 "Orientamento (in ingresso e in itinere)
- Quadro B.7 "Opinioni dei laureati"
- Quadro C.2 "Efficacia esterna"
- Sezione Amministrazione, "Tutor e figure specialistiche"

<https://www.unitus.it/corsi/corsi-di-laurea-triennale/scienze-dei-beni-culturali/assicurazione-qualita/documenti-ava/>

**File:**SUA-CdS-SBC-L-1-a.a.2023-2024.pdf

---

- **Titolo:**Regolamento didattico del Corso di Laurea in Scienze dei Beni Culturali (L-1)

**Descrizione:**Documento che disciplina le finalità, l'organizzazione e il funzionamento del Corso di Laurea triennale in "Scienze dei Beni Culturali", classe L-1.

**Dettagli:**Art. 5 "Orientamento e tutorato" <https://www.unitus.it/dipartimenti/disucom/informazioni/regolamenti-disucom/>

**File:**Reg.to-Scienze-beni-culturali-L-1.pdf

---

- **Titolo:**Rapporto di Riesame Ciclico del CdS L-1 2024

**Descrizione:**Rapporto dell'autovalutazione sulla base dei dati redatta dal CdS secondo lo schema AVA 3

**Dettagli:**D.CDS. 2.1, Orientamento e tutorato <https://www.unitus.it/corsi/corsi-di-laurea-triennale/scienze-dei-beni-culturali/assicurazione-qualita/documenti-ava/>

**File:**RRC 2024 L-1 Scienze-dei-Beni-Culturali.pdf

---

- **Titolo:**SMA 2024 L-1 - Scheda di Monitoraggio Annuale del CdS a.a. 2023/2024

**Descrizione:**È il documento che registra il punto di arrivo del Riesame CdS, inserito nella SUA

**Dettagli:**sez. 1, commento a indicatori iC6; sez.2, commento a indicatori iC14, iC21, iC24, sez. 4, commento a indicatori di numerosità iC00a.f <https://www.unitus.it/corsi/corsi-di-laurea-triennale/scienze-dei-beni-culturali/assicurazione-qualita/documenti-ava/>

**File:**SMA-L1-2024.pdf

---

### Documenti a supporto

- **Titolo:**Pagina web - Assegni di Tutorato

**Descrizione:**Pagina web del sito di Ateneo che riporta i quadri normativi, i bandi di selezione e la modulistica per l'attribuzione degli Assegni di Tutorato.

**Dettagli:**Normativa e compiti del tutor <https://www.unitus.it/studenti/servizicomunitastudentesca/assegni-di-tutorato/>

---

- **Titolo:**Pagina web - Orientamento e Tutorato

**Descrizione:**Pagina web del sito di Dipartimento che contiene informazioni circa lo svolgimento di attività di orientamento in ingresso – presso gli istituti secondari superiori – e in itinere, in un'azione congiunta con tutti i Corsi di Laurea del Dipartimento

**Dettagli:**Intera pagina <https://www.unitus.it/dipartimenti/disucom/didattica/tutorato-disucom/>

---

- **Titolo:**Verbali del Consiglio di CdS L-1 - Verbale del 5 aprile 2024

**Descrizione:**Registrano tutte le decisioni, i pareri, le delibere dell'organo collegiale di riferimento del CdS

**Dettagli:**Verbale 5 aprile 2024, punto 5, Prima analisi dei risultati del Rapporto di Riesame ciclico, attività di tutorato in ingresso e in itinere <https://www.unitus.it/dipartimenti/disucom/informazioni/verbali-%20%20%20%20%20disucom/verbali-consigli-corsi-di-studio-disucom/>

**File:**Verbale-CCS-L1-5-aprile-2024.pdf

---

- **Titolo:**I Mestieri del Patrimonio

**Descrizione:**Ciclo di incontri con professionisti dei Beni Culturali organizzati dai Corsi di Beni Culturali dell'Università della Tuscia

**Dettagli:**[Locandine dei 7 incontri 2023-2024](#)

---

## **D.CDS.2.2) Conoscenze richieste in ingresso e recupero delle carenze**

**D.CDS.2.2.1** Le conoscenze richieste o raccomandate in ingresso per la frequenza del CdS sono chiaramente individuate, descritte e pubblicizzate.

**D.CDS.2.2.2** Il possesso delle conoscenze iniziali indispensabili per la frequenza dei CdS triennali e a ciclo unico è efficacemente verificato con modalità adeguatamente progettate.

**D.CDS.2.2.3** Nei CdS triennali e a ciclo unico le eventuali carenze sono puntualmente individuate e comunicate agli studenti con riferimento alle diverse aree di conoscenza iniziale verificate e sono attivate iniziative mirate per il recupero degli obblighi formativi aggiuntivi.

**D.CDS.2.2.4** Nei CdS di secondo ciclo vengono chiaramente definiti, pubblicizzati e verificati i requisiti curriculari per l'accesso e l'adeguatezza della personale preparazione dei candidati.

[Tutti gli aspetti da considerare di questo punto di attenzione servono anche da riscontro per la valutazione del requisito di sede D.3].

### **Autovalutazione:**

#### **D.CDS.2.2.1**

La laurea triennale in Scienze del Beni Culturali è un CdS con iscrizione a numero aperto. Le conoscenze raccomandate in ingresso per la frequenza del CdS sono adeguatamente individuate, descritte e pubblicizzate nella scheda SUA-CdS (quadro A.3), nel Regolamento didattico del CdS (art.6), nella pagina web del CdS (Manifesto degli Studi) e nel portale di orientamento di Ateneo.

#### **D.CDS.2.2.2**

Il possesso delle conoscenze iniziali indispensabili per la frequenza dei CdS triennali di carattere umanistico-sociale è verificato attraverso un test di accesso non selettivo, che può essere sostenuto online. Dalla pagina web del CdS si accede al portale Orientamento d'Ateneo [Test di Ingresso - Università degli Studi della Tuscia \(unitus.it\)](http://www.unitus.it/public/platforms/1/cke_contents/219/SIMULAZIONE%20TEST%20AMMISSIONE%20AREA%20UMAN-SOC%20ultima%20versione.pdf), che pubblica con largo anticipo le date del test e mette a disposizione linee guida e test di simulazione per facilitare lo svolgimento della prova ([http://www.unitus.it/public/platforms/1/cke\\_contents/219/SIMULAZIONE%20TEST%20AMMISSIONE%20AREA%20UMAN-SOC%20ultima%20versione.pdf](http://www.unitus.it/public/platforms/1/cke_contents/219/SIMULAZIONE%20TEST%20AMMISSIONE%20AREA%20UMAN-SOC%20ultima%20versione.pdf)).

#### **D.CDS.2.2.3**

Le eventuali carenze individuate dal test di accesso comportano l'attribuzione di un debito formativo in entrata, che lo studente dovrà colmare entro il primo anno di corso partecipando ad attività di recupero (OFA, Obblighi Formativi Aggiuntivi), illustrate sulla pagina web dedicata alla didattica del Disucom, che, per gli studenti del CdS consistono nella frequenza del "Laboratorio sulla scrittura tecnico-scientifica". Alla fine delle attività laboratoriali è prevista una verifica nella quale gli studenti dovranno dimostrare di avere colmato le lacune emerse dal test di ingresso. Il mancato assolvimento degli OFA non impedisce l'iscrizione al secondo anno, ma blocca la possibilità di sostenere l'esame obbligatorio "Legislazione dei Beni Culturali" e, quindi, il conseguimento del titolo. Il calendario dei corsi per il recupero degli OFA, le modalità di svolgimento degli incontri, gli argomenti trattati e le modalità di valutazione sono adeguatamente definiti e pubblicizzati sulla pagina web del Disucom. Ai laboratori di lingua greca e latina, già indicati nel RRC 2019 per la loro funzione di consolidamento delle conoscenze di base, il CdS ha aggiunto più recentemente altre attività integrative laboratoriali volte a contrastare il dato relativo alle "Conoscenze preliminari sufficienti", che risultano in peggioramento nelle Rilevazioni delle opinioni degli Studenti (SMA 2024; v. anche *infra*, D.CDS.4.1.3)

**D.CDS.2.2.4** Non applicabile, in quanto L-1 non costituisce un CdS di secondo ciclo.

### **Punti di Forza:**

La Laurea Triennale in Scienze dei Beni Culturali è un CdS ad accesso libero. Il CdS ha identificato e definito in modo chiaro e adeguato le **conoscenze necessarie per l'ammissione al percorso di studi L-1**. Tali conoscenze, raccomandate per un'efficace frequenza del CdS, sono specificate, descritte e pubblicizzate attraverso diversi canali ufficiali.

La verifica delle **conoscenze iniziali**, ritenute indispensabili per la frequenza dei Corsi di Studio triennali di ambito umanistico-sociale, avviene tramite un test di accesso non selettivo, disponibile anche in modalità online. Il portale di Orientamento d'Ateneo, accessibile dalla pagina web del CdS, fornisce agli studenti tutte le indicazioni necessarie per sostenere il test e per prepararsi al meglio al percorso di studi.

Alla fine delle **attività laboratoriali per il recupero degli OFA**, è prevista una verifica in cui gli studenti devono dimostrare di aver colmato le lacune evidenziate dal test di ingresso.

Per facilitare il recupero, il calendario dei corsi, le modalità di svolgimento degli incontri, gli argomenti trattati e le modalità di valutazione sono adeguatamente definiti e pubblicizzati sulla pagina web del Disucom.

### **Aree di miglioramento:**

Dall'analisi documentale e dalla visita in loco è emerso che risulta migliorabile la chiarezza e la gestione trasparente degli **OFA**: il mancato superamento degli OFA non comporta limitazioni immediate, ma blocchi successivi, non chiaramente definiti e/o comunque



compresi dagli studenti a cui la logica dietro la gestione degli OFA e l'impatto che può avere sul loro percorso formativo non è sempre chiara. Si registra una carenza specifica nei documenti ufficiali del CdS e/o nella pagina web dello stesso.

E' emerso, in particolare, che il mancato assolvimento degli OFA, pur garantendo un certo livello di supporto offerto dal CdS, può ridurre la motivazione degli studenti a colmare le lacune già nel primo anno, portando a difficoltà future.

La CEV segnala criticità sulle attività mirate al **consolidamento delle conoscenze raccomandate in ingresso** per il I anno (discipline di base storiche e storico-artistiche), che non appaiono organizzate in coerenza con il piano di studi.

La CEV conferma le criticità di accesso ai questionari di **Valutazione delle opinioni degli Studenti** (VoS) e la mancanza di adeguati sistemi di raccolta, accesso e analisi dei dati dei questionari, al fine di garantire una maggiore affidabilità e disponibilità delle informazioni necessarie per supportare le azioni di miglioramento nel contesto del processo PDCA.

**Fascia di valutazione Punto di Attenzione (CEV):** Parzialmente soddisfacente

**Raccomandazione:**

Si raccomanda di consolidare la definizione delle conoscenze richieste per l'accesso al CdS, accompagnandola con test di autovalutazione e corsi propedeutici per un ingresso mirato. Inoltre, per gli **OFA**, si suggerisce di limitarne l'accesso a specifici esami, incentivando gli studenti a colmare le lacune tempestivamente e prevenire difficoltà future, mirando a un ingresso più consapevole e mirato. Si raccomanda di migliorare la produzione documentale sul punto e la relativa comunicazione agli studenti anche via web anche al fine di segnalare eventuali blocchi nel complessivo percorso di studi.

La CEV raccomanda al CdS di migliorare l'accesso e la gestione dei questionari di valutazione degli studenti. E' essenziale approfondire le motivazioni per cui non è stato possibile accedere ai questionari di Valutazione delle opinioni degli studenti, sostenendo il processo PDCA del CdS. In particolare, si suggerisce di potenziare i sistemi di raccolta, accesso e analisi dei dati dei questionari, al fine di garantire una maggiore affidabilità e disponibilità delle informazioni necessarie per supportare le azioni di miglioramento.

Si raccomanda di consolidare e migliorare la definizione delle **conoscenze richieste per l'accesso al CdS**.

**Documenti chiave**

- **Titolo:**Rapporto di Riesame Ciclico del CdS L-1 2024

**Descrizione:**Rapporto dell'autovalutazione sulla base dei dati redatto dal CdS secondo lo schema AVA 3

**Dettagli:**D.CDS 2.2, Conoscenze richieste in ingresso e recupero delle carenze <https://www.unitus.it/corsi/corsi-di-laurea-triennale/scienze-dei-beni-culturali/assicurazione-qualita/documenti-ava/>

**File:**RRC 2024 L-1 Scienze-dei-Beni-Culturali.pdf

- **Titolo:**SUA-CdS L-1 a.a. 2023/2024

**Descrizione:**Documento che contiene tutte le informazioni sugli obiettivi, la struttura e il funzionamento e il monitoraggio del corso di laurea.

**Dettagli:**quadro A.3.a-b "Conoscenze richieste per l'accesso" e "Modalità di ammissione". <https://www.unitus.it/corsi/corsi-di-laurea-triennale/scienze-dei-beni-culturali/assicurazione-qualita/documenti-ava/>

**File:**SUA-CdS-SBC-L-1-a.a.2023-2024.pdf

- **Titolo:**SMA 2024 L-1 - Scheda di Monitoraggio Annuale del CdS a.a. 2023/2024

**Descrizione:**È il documento che registra il punto di arrivo del Riesame CdS, inserito nella SUA

**Dettagli:**sez. 4 "analisi delle cause e azioni di miglioramento" <https://www.unitus.it/corsi/corsi-di-laurea-triennale/scienze-dei-beni-culturali/assicurazione-qualita/documenti-ava/>

**File:**SMA-L1-2024.pdf

- **Titolo:**Regolamento didattico del corso di laurea in Scienze dei Beni culturali L-1

**Descrizione:**Disciplina le finalità, l'organizzazione e il funzionamento del Corso di Laurea triennale in "Scienze dei Beni Culturali", classe L-1

**Dettagli:**art. 6 requisiti di ammissione <https://www.unitus.it/dipartimenti/disucom/informazioni/regolamenti-disucom/>



#### Documenti a supporto

- **Titolo:** Pagina Web Didattica Disucom – OFA Obblighi Formativi Aggiuntivi

**Descrizione:** Pagina del sito web che fornisce tutte le informazioni sulle diverse attività didattiche del di Scienze Umanistiche, della Comunicazione e del Turismo

**Dettagli:** OFA – Obblighi Formativi Aggiuntivi - Laboratorio per recupero OFA (L1).  
<https://www.unitus.it/dipartimenti/disucom/didattica/obblighi-formativi-aggiuntivi-disucom/>

---

- **Titolo:** Manifesto del CdS

**Descrizione:** Pagina web del corso, fornisce tutte le informazioni relative all'offerta formativa e alla didattica del CdS

**Dettagli:** Percorso formativo <https://www.unitus.it/corsi/corsi-di-laurea-triennale/scienze-dei-beni-culturali/>

---

- **Titolo:** Portale Orientamento Unitus

**Descrizione:** Pagina del sito web Unitus che fornisce informazioni alle future matricole

**Dettagli:** "Iscriviti online" e "Partecipa al test d'ingresso", "Simulazioni" <https://www.unitus.it/entra-in-unitus/come-iscriverti/>

---

## **D.CDS.2.3) Metodologie didattiche e percorsi flessibili**

**D.CDS.2.3.1** L'organizzazione didattica del CdS crea i presupposti per l'autonomia dello studente e l'acquisizione delle competenze e prevede guida e sostegno adeguati da parte dei docenti e dei tutor.

**D.CDS.2.3.2** Le attività curriculari e di supporto utilizzano metodi e strumenti didattici flessibili, modulati sulle specifiche esigenze delle diverse tipologie di studenti.

**D.CDS.2.3.3** Sono presenti iniziative dedicate agli studenti con esigenze specifiche.

**D.CDS.2.3.4** Il CdS favorisce l'accessibilità di tutti gli studenti, in particolare quelli con disabilità, con disturbi specifici dell'apprendimento (DSA) e con bisogni educativi speciali (BES), alle strutture e ai materiali didattici.

[Tutti gli aspetti da considerare di questo punto di attenzione servono anche da riscontro per la valutazione dei requisiti di sede D.3].

### **Autovalutazione:**

#### **D.CDS.2.3.1**

L'organizzazione didattica crea i presupposti per l'autonomia di studenti e studentesse, l'articolazione in due percorsi di studio, archeologico e storico-artistico, consente infatti margini di scelta. La compilazione dei piani di studio prevede che gli stessi siano sottoposti al Presidente del corso, che, insieme ai docenti del gruppo AQ, monitora costantemente l'andamento del corso stesso, oltre a orientare e consigliare ogni studente e studentessa nella costruzione di un piano di studi coerente ed equilibrato attraverso colloqui personalizzati. In tal modo essi acquisiscono maggiore consapevolezza rispetto alla scelta delle materie, creando un piano di studi adatto alle proprie attitudini e ai propri interessi. L'incontro fra corpo studentesco e docenti tutor è di ulteriore ausilio per condividere difficoltà e sciogliere eventuali dubbi che, in seguito ai colloqui, studenti e studentesse saranno in grado di affrontare e di risolvere. Contestualmente, essi sono affiancati anche dai tutor studenti, che li sostengono sia nel percorso formativo sia nell'acquisizione di un metodo di studio efficace e per fronteggiare qualche elemento di complicazione.

#### **D.CDS.2.3.2**

Le attività curriculari e quelle di supporto utilizzano metodi e strumenti didattici flessibili, con l'impiego anche di metodologie di didattica innovativa. La tipologia delle attività varia a seconda degli insegnamenti e contempla la lezione in aula, supportata dal collegamento streaming in diretta su piattaforma Zoom e dalla possibilità di registrazione, le attività di laboratorio e le uscite didattiche; in molti casi, tali tipologie coesistono all'interno di un singolo insegnamento, al fine di rendere ancora più efficace l'insegnamento stesso. Le modalità d'insegnamento utilizzate vengono segnalate agli studenti nei programmi, disponibili e rese note da ciascun docente nella lezione introduttiva al corso.

Nella sede di Riello, studenti e studentesse hanno a disposizione due spazi studio e una biblioteca, che, per la sua presenza all'interno degli spazi dedicati alla didattica, costituisce una frequente occasione di incontro tra studenti e docenti e di utile dialogo su contenuti e metodi di studio.

#### **D.CDS.2.3.3**

L'Ateneo ha attivato servizi e interventi per favorire l'*autonomia* di studenti e studentesse, per l'*inclusione* e la *partecipazione* alla vita universitaria in rapporto a didattica e ricerca, ma anche per l'accesso a servizi e a strutture, garanzia di supporto per chi ha specifiche esigenze. Come ausilio per chi ha esigenze specifiche (p.e. studenti lavoratori) e/o con difficoltà di frequenza i docenti mettono a disposizione nello spazio a ciascuno riservato sulla piattaforma UnitusMoodle sia i materiali didattici sia, spesso, le registrazioni delle lezioni. Studenti e studentesse stranieri trovano assistenza nell'Ufficio Studenti Internazionali, una struttura di Ateneo. Studenti e studentesse lavoratori, caregiver o affetti da patologie possono iscriversi come studenti part-time e stabilire la durata degli studi in deroga a quella consueta (quattro, cinque o sei anni).

E proprio in quest'ottica, vale a dire dell'attenzione rispetto al variegato corpo studentesco, sarebbe opportuno potenziare e consolidare anche pratiche didattiche modulate sulle specifiche esigenze delle varie tipologie di studenti e studentesse, come tutorati di sostegno, percorsi di approfondimento, corsi "honors", percorsi dedicati a chi è particolarmente dedito e motivato, anche attraverso ritmi di studio più sostenuti e un maggiore livello di approfondimento.

Nella sezione del sito del Dipartimento dedicato alle Domande Frequenti (<https://www.unitus.it/dipartimenti/disucom/orientamento/domande-frequenti-disucom/>) si fa anche riferimento a studenti con esigenze specifiche.

#### **D.CDS.2.3.4**

Per l'inclusione e l'equità, vi sono una Delegata rettorale e un Referente per ogni Dipartimento, naturali interlocutori di studenti e studentesse con disabilità, con disturbi specifici dell'apprendimento (DSA), con bisogni educativi speciali (BES). I servizi prevedono: consulenza psicologica, agevolazione nella contribuzione, tutorato, supporto agli esami con modalità di studio e di svolgimento individualizzati, misure compensative per i test d'ingresso.

Il CdS favorisce l'accessibilità, nelle strutture e nei materiali didattici, a studenti e studentesse disabili, con DSA e con BES, avvalendosi della collaborazione del Referente di Dipartimento. Aule e laboratori sono adeguati e accessibili. Secondo la normativa, agli studenti con DSA e BES sono garantite adeguate forme di verifica e di valutazione ed essi possono usufruire degli appositi provvedimenti compensativi e dispensativi di flessibilità didattica.

Nella sezione del sito del Dipartimento dedicato alle Domande Frequenti (<https://www.unitus.it/dipartimenti/disucom/orientamento/domande-frequenti-disucom/>) si fa anche riferimento a studenti con DSA e disabilità.

#### **Punti di Forza:**

Come risulta anche in sede di colloqui relativi all'**Offerta formativa**, la possibilità di scegliere tra due percorsi accademici promuove l'autonomia e consente agli studenti di costruire un piano di studi che risponda ai loro interessi e attitudini. Per quel che riguarda i piani di studio personalizzati, gli indirizzi offrono molte materie interessanti e utili sul piano professionale. Il Presidente del corso insieme ai docenti del gruppo AQ, monitora costantemente l'andamento del corso stesso, oltre a orientare e consigliare ogni studente e studentessa nella costruzione di un piano di studi coerente ed equilibrato attraverso colloqui personalizzati.

Come ausilio per chi ha esigenze specifiche (p.e. studenti lavoratori) e/o con difficoltà di frequenza i docenti mettono a disposizione, nello spazio a ciascuno riservato sulla piattaforma UnitusMoodle, sia i materiali didattici sia, spesso, le registrazioni delle lezioni.

Gli studenti DSA beneficiano di supporti specifici fin dal test d'ingresso, se dichiarano la propria certificazione. Secondo la normativa, agli studenti con DSA e BES sono garantite adeguate forme di verifica e di valutazione ed essi possono usufruire degli appositi provvedimenti compensativi e dispensativi di flessibilità didattica.

Il CdS favorisce l'accessibilità nelle strutture e nei materiali didattici, a studenti e studentesse disabili, con DSA e con BES, avvalendosi della collaborazione del Referente di Dipartimento. Come risulta in sede di colloqui, relative alle parti dedicate a **Orientamento e tutorato** e nell'**Incontro di chiusura con il Coordinatore del Consiglio di Corso di Studio e con il Gruppo di Riesame**, le barriere architettoniche sono state eliminate, ogni dipartimento ha un referente DSA, e il rapporto docenti/studenti assicura assistenza personalizzata. Aule e laboratori sono adeguati e accessibili.

#### **Aree di miglioramento:**

Gli studenti con necessità di supporto potrebbero trovare difficoltà a individuare le risorse più adatte a causa della frammentazione delle informazioni o della mancanza di visibilità di alcuni servizi.

Il mancato caricamento di materiali didattici su Moodle, da parte dei docenti, non facilita l'accesso ai materiali di studio.

**Fascia di valutazione Punto di Attenzione (CEV):** Soddisfacente

#### **Raccomandazione:**

Le indicazioni per gli studenti con disabilità, sebbene chiare e ben strutturate, non risultano facilmente reperibili sul sito.

Si raccomanda di garantire che tutti i docenti carichino regolarmente materiali didattici su Moodle.

#### **Documenti chiave**

- **Titolo:**SUA-CdS L-1 a.a. 2023/2024

**Descrizione:**Contiene tutte le informazioni relative al monitoraggio del CdS, ai servizi offerti, alla didattica erogata. La sezione presenta l'attività svolta dai docenti del Gruppo di Assicurazione della Qualità del CdS al fine di creare i presupposti per l'autonomia di studenti e studentesse e per l'acquisizione delle competenze.

**Dettagli:**Quadro D3 programmazione dei lavori e scadenze di attuazione delle iniziative e Quadro B5 orientamento e tutorato in itinere <https://www.unitus.it/corsi/corsi-di-laurea-triennale/scienze-dei-beni-culturali/assicurazione-qualita/documenti-ava/>

**File:**SUA-CdS-SBC-L-1-a.a.2023-2024.pdf

---

#### **Documenti a supporto**

- **Titolo:**Aule, sale studio e laboratori Disucom

**Descrizione:**Pagina web che fornisce informazioni sugli spazi dedicati a studenti e studentesse per lo studio nella sede di Riello.

**Dettagli:**Sale di studio, biblioteche di riferimento <https://www.unitus.it/dipartimenti/disucom/informazioni/aule-sale-studio-e-laboratori-disucom/>

---

- **Titolo:**Supporto e inclusione

**Descrizione:**Pagina web di Ateneo dedicata ai servizi rivolti al supporto e all'inclusione, con informazioni utili per tutte le fasi del

percorso di studi

**Dettagli:**Intera pagina <https://www.unitus.it/studenti/servizicomunitastudentesca/supporto-e-inclusione/>

---

- **Titolo:**Inclusione sociale e sostenibilità

**Descrizione:**Pagina web di Ateneo dedicata all'inclusione sociale e alla sostenibilità, che comprende servizio di consulenza psicologica, agevolazione nella contribuzione, tutorato, supporto agli esami, misure compensative per i test d'ingresso

**Dettagli:**Intera pagina <https://www.unitus.it/terza-missione/inclusione-sociale-e-sostenibilita/>

---

- **Titolo:**Didattica Innovativa

**Descrizione:**Pagina web di Ateneo dedicata a illustrare le possibilità di didattica innovativa

**Dettagli:**Intera pagina <https://www.unitus.it/entra-in-unitus/didattica-innovativa/>

---

- **Titolo:**Ufficio Studenti Internazionali

**Descrizione:**Pagina web di Ateneo dedicata ai servizi offerti a studenti e studentesse stranieri

**Dettagli:**Intera pagina <https://www.unitus.it/ateneo/strutture-e-servizi/servizi-e-uffici/direttore-generale/ufficio-studenti-internazionali/>

---

- **Titolo:**Regolamento per l'iscrizione di studenti e studentesse a tempo parziale

**Descrizione:**Permette l'iscrizione a tempo parziale a studenti e studentesse lavoratori, impegnati nella cura dei propri familiari, affetti da patologie che non consentono la frequenza sistematica delle lezioni

**Dettagli:**Intero documento <https://www.unitus.it/ateneo/normativa-di-ateneo/regolamenti-per-studenti-e-post-lauream/>

**File:**Reg.to-studenti-part-time-2023.pdf

---

- **Titolo:**Rapporto Almalaurea 2023

**Descrizione:**Rapporto annuale Almalaurea sul profilo dei laureati e sulla loro condizione occupazionale

**Dettagli:**sez. 7, quesiti sull'utilizzo di aule, postazioni informatiche, servizi di biblioteche, laboratori, spazi di studio individuale, a n n o 2 0 2 3 <https://statistiche.almalaurea.it/cgi-php/universita/statistiche/visualizza.php?anno=2023&corstipo=L&ateneo=70035&facolta=tutti&gruppo=tutti&pa=70035&classe=tutti&postcorso=0560106200100002&isstella=0&areageografica=tutti&regione=tutti&dimensione=tutti&aggregacodizione=1&preslui=1&LANG=it&CONFIG=profilo>

**File:**Rapporto Almalaurea 2023 SBC.pdf

---

## **D.CDS.2.4) Internazionalizzazione della didattica**

**D.CDS.2.4.1** Il CdS promuove il potenziamento della mobilità degli studenti, anche tramite iniziative a sostegno di periodi di studio e tirocinio all'estero.

**D.CDS.2.4.2** Con particolare riguardo ai Corsi di Studio internazionali, il CdS cura la dimensione internazionale della didattica, favorendo la presenza di docenti e/o studenti stranieri e/o prevedendo rilascio di titoli doppi, multipli o congiunti in convenzione con Atenei stranieri.

[Tutti gli aspetti da considerare di questo punto di attenzione servono anche da riscontro per la valutazione del requisito di sede D.1].

### **Autovalutazione:**

#### **D.CDS.2.4.1**

Nel [RRC del 2019](#), a p. 11, sul versante dell'internazionalizzazione era stata segnalata come criticità una scarsa adesione da parte degli studenti ai programmi di mobilità internazionale, ricondotta in primo luogo a ragioni economiche, ma anche ad altri fattori. Di conseguenza, quale azione correttiva si proponeva una intensificazione della sensibilizzazione degli studenti sulle opportunità di mobilità.

Da allora, in linea con il rafforzamento dell'internazionalizzazione attuato dall'Ateneo, che la ha inserita come obiettivo strategico delle recenti Programmazioni Triennali (2017-2019, 2018-2020 e 2019-2021) e dei documenti programmatici (Linee Guida Generali 2024-2026), anche il CdS ha intensificato le azioni volte al potenziamento della mobilità studentesca. Come iniziative a sostegno dei periodi di studio e di tirocinio all'estero sono stati effettuati [incontri informativi sull'Erasmus](#) ed è stato attivato uno sportello online per rispondere alle sollecitazioni degli studenti interessati (Internazionale Disucom – Programma Erasmus -Referenti e Tutor).,

La SMA 2023 e l'ultimo RRC 2024 registrano progressi in conseguenza delle azioni intraprese: gli indicatori relativi all'internazionalizzazione (iC10, iC10bis, iC12), pur con oscillazioni riconducibili anche agli anni della pandemia, mostrano nell'ultimo periodo segnali incoraggianti, ponendo nell'ultimo a.a. rilevato il corso di laurea, pur con numeri nel complesso ridotti, al di sopra delle medie areale e nazionale. L'ultimo RRC 2024 sottolinea in ogni caso la necessità di perseguire ulteriormente l'obiettivo di incrementare la mobilità studentesca e di consolidare i dati degli indicatori.

Il CdS sostiene la mobilità internazionale di studenti e docenti nel quadro dei programmi riconosciuti dagli organismi dell'Unione Europea e internazionali, offrendo supporto organizzativo e assistenza tutoriale, e mette le proprie risorse organizzative e didattiche a disposizione di docenti e studenti ospiti nel contesto di programmi di mobilità internazionale, come risulta anche dal Regolamento Didattico del Corso di Laurea (art. 11).

Sono state attivate con Atenei stranieri numerose convenzioni per la mobilità internazionale degli studenti (vd. Elenco destinazioni Erasmus). Gli studenti del CdS L-1 possono accedere ai seguenti accordi e azioni di mobilità internazionale verso paesi europei ed extraeuropei: 1. Erasmus Plus (Programma quadro 2020/21); 2. Erasmus Plus Traineeship Unitus; 3. ERASMUS+ International Credit Mobility KA107 - Mobilità verso i Paesi Partner Extra Europei; 4. Accordi Bilaterali, stipulati con Atenei europei ed extraeuropei; 5. Accordi con il consorzio USAC (SUA-CdS,quadro B5; Internazionale Disucom – Programma Erasmus) .

Gli studenti possono inoltre avvalersi del supporto degli uffici preposti dall'Ateneo al sostegno della mobilità internazionale (Ufficio Mobilità e cooperazione internazionale), che si occupano di tutte gli aspetti relativi alla mobilità.

Per incentivare la partecipazione degli studenti al programma Erasmus il Dipartimento Disucom si avvale di un docente referente e di un tutor a supporto delle attività inerenti alla promozione e all'attuazione del Programma comunitario di mobilità studentesca "Erasmus +", che svolga servizio di help desk per gli studenti in mobilità, fornendo informazioni per la compilazione del Learning Agreement e per la scelta della destinazione. Per migliorare ulteriormente la mobilità internazionale degli studenti del CdS la CPDS Disucom nella Relazione annuale 2023 ha suggerito di nominare un referente di CdS per l'internazionalizzazione. Il CdS ha recepito il suggerimento nominando (Verbale CCS 19 settembre 2024, punto 4), nominando un Referente che affiancherà il collega responsabile per il Dipartimento.

Sono previste dal CdS attività di tutorato *in itinere* anche finalizzate ad accoglienza, assistenza didattica e sostegno agli studenti al fine di promuoverne un'attiva partecipazione alla vita universitaria e alla mobilità internazionale (SUA quadro B5 Orientamento e tutorato in itinere).

La partecipazione ai programmi di mobilità studentesca internazionali e il conseguimento di crediti durante i periodi all'estero sono incentivati anche attraverso il riconoscimento di 1 punto supplementare nella votazione della prova finale (Regolamento Didattico del CdS, art. 12).

#### **D.CDS.2.4.2**

Il CdS cura la dimensione internazionale della didattica, favorendo la presenza di docenti e studenti stranieri. Già nel RRC del 2019 era stata evidenziata una presenza di studenti provenienti da Francia, Spagna e Georgia; inoltre erano state attivate convenzioni per la partecipazione degli studenti a scavi internazionali. Negli anni successivi al RRC 2019 la presenza di studenti iscritti al primo anno di corso che hanno conseguito il precedente titolo di studio all'estero (indicatore iC12) ha fatto registrare aumenti, pur con oscillazioni dovute anche alla pandemia, e si attesta su valori superiori alla media areale e nazionale.

Nell'a.a. 2021-2022 il corso L-1 ha aderito a una delle iniziative di internazionalizzazione che l'Ateneo ha promosso a partire dall'a.a.

2020-2021, emanando le "Linee Guida per l'incentivazione dell'internazionalizzazione dei corsi di studio" con la finalità di accrescere l'Internazionalizzazione dei CdS attraverso il finanziamento di proposte elaborate da parte dei CCS ([Verbale Consiglio di Dipartimento del 23 novembre 2021](#)). In particolare, il CdS ha ottenuto il finanziamento relativo alla *Produzione di Materiale didattico in lingua straniera per insegnamenti erogati in lingua italiana (Materiale in Lingua Straniera = MLS)*, che prevedeva la realizzazione di materiale didattico in lingua straniera (MLS; in inglese) da mettere a disposizione degli studenti stranieri come integrazione per i corsi erogati in lingua italiana. Sono state caricate sulla piattaforma didattica Moodle lezioni in lingua inglese e materiale aggiuntivo, sempre in inglese, relativo ad alcuni insegnamenti del corso (Archeologia e storia dell'arte greca; Archeologia e storia dell'arte romana; Paleontologia; Etruscologia; Museologia; Archeometria, Letteratura latina, Geografia; Teorie e tecniche del linguaggio filmico).

Anche nell'a.a. 2023/2024 il CdS ha aderito alle "Linee Guida per l'incentivazione dell'internazionalizzazione dei corsi di studio" ([verbale CdD del 20/03/2024](#), punto 2), ottenendo i finanziamenti stanziati per le azioni che prevedevano "Supporto allo sviluppo di programmi di mobilità strutturata per crediti o per titoli" e "Organizzazione di visite di studio presso Atenei stranieri partner di progetti Erasmus", sulla base di un rapporto di cooperazione con due atenei dell'Uzbekistan, concretamente avviati in occasione di una visita istituzionale dell'Ateneo nel paese tenutasi nel novembre 2023. Nel corso dell'anno accademico il CdS ha stipulato un accordo con due università dell'Uzbekistan (Samarkanda State University e National University of Uzbekistan di Tashkent) per un corso di archeologia con mobilità strutturata (secondo la tipologia b della Tabella A del DD 2711 del 22.11.2021), con rilascio del doppio diploma (double degree) (SUA-CdS, quadro B5). Il percorso sarà attivo a partire dall'a.a. 2024/2025. Nello stesso anno accademico si terrà la visita di studio presso i due atenei uzbeki, con il fine di promuovere la mobilità degli studenti all'interno dell'accordo di doppio diploma.

Nello stesso anno accademico, a partire da incontri online tenuti nell'ottobre 2023 e poi in occasione di una visita in Georgia di una delegazione del CdS, tenutasi nel febbraio 2024, è stato avviato un concreto rapporto di cooperazione internazionale con la University of Georgia in Tbilisi, finalizzato ad attività di collaborazione nella ricerca e nella didattica e orientato in modo particolare alla possibilità di sviluppo di un programma di mobilità strutturata con rilascio di doppio diploma nell'ambito archeologico. L'interlocuzione è proseguita online e in presenza a Viterbo, in occasione della Staff Week dell'Ateneo (6-11 maggio 2024), alla quale ha partecipato una delegazione di docenti dell'ateneo georgiano. Nel luglio 2024 due studentesse di L-1 hanno partecipato alla Summer School di Archeologia, organizzata dal prof. David Berikashvili della University of Georgia in Tbilisi presso il sito archeologico di Samshwilde. Dal primo al 15 luglio 2024 è stata organizzata a Viterbo, in collaborazione tra i Dipartimenti Distu (LM2) e Disucom (1) la prima Summer School di Archeologia dell'Università degli studi della Tuscia con il titolo di *Archaeology Research Methods*. Le attività di scavo hanno avuto luogo nel sito medievale di Corviano e hanno visto la partecipazione di studentesse georgiane, insieme con altri studenti internazionali (<https://www.unitus.it/news/news/summer-school-archaeological-research-methods/>). La cooperazione con la University of Georgia prosegue con l'auspicio di concludere l'accordo e avviare il percorso di mobilità strutturata in Archeologia per l'a.a. 2025/2026.

#### **Punti di Forza:**

Il CdS offre **incentivi** concreti, come l'attribuzione di un punto supplementare nella votazione finale per gli studenti che svolgono periodi all'estero, incoraggiando così la partecipazione ai programmi di mobilità.

Le **numerose convenzioni** attivate con Atenei stranieri espandono le opportunità di studio e tirocinio all'estero facilitando il coinvolgimento degli studenti in esperienze internazionali.

La CEV valuta positivamente lo sviluppo di una serie di lezioni in inglese su tematiche trasversali per studenti stranieri. Gli studenti del CdS L-1 possono accedere ai diversi accordi e azioni di mobilità internazionale verso paesi europei ed extraeuropei e si sta realizzando un doppio titolo con l'Università uzbeka e University of Georgia in Tbilisi.

I **finanziamenti** destinati alle azioni di sviluppo della mobilità e alle visite di studio internazionali consolidano la rete di collaborazioni del CdS e incentivano la partecipazione degli studenti a programmi all'estero. Come è emerso in sede di colloqui, Internazionalizzazione della didattica, le azioni di miglioramento sono già in atto per promuovere la partecipazione di docenti ospiti internazionali e la realizzazione di seminari o workshop in lingua straniera, per sfruttare il protocollo con il Comune di Viterbo e integrare ulteriormente il supporto alla mobilità incoming, ad esempio fornendo agevolazioni per alloggio o servizi cittadini dedicati agli studenti internazionali.

#### **Aree di miglioramento:**

In sede di colloqui, sono emerse difficoltà da parte degli studenti ad accedere alle proposte del CdS in materia di internazionalizzazione del percorso di studi, della necessità di supporto per l'integrazione degli studenti stranieri, anche mediante miglioramento della comunicazione sulle opportunità di mobilità internazionale.

La CEV ha rilevato la presenza di ostacoli economici che impediscono agli studenti di accedere alle proposte di mobilità internazionale del CdS.

La CEV non ha riscontrato la presenza di un sistema di valutazione periodica per la mobilità internazionale e il doppio titolo.

La CEV non ha riscontrato la presenza di una comunicazione adeguata dedicata ai benefici personali e professionali della mobilità internazionale e la presenza di processi complessi di presentazione delle candidature.

La CEV ha registrato la necessità di consolidare le collaborazioni con partner internazionali per migliorare i flussi di studenti incoming del CdS.

La didattica offerta dal CdS potrebbe trarre beneficio da un maggiore inserimento di prospettive e contenuti internazionali nei corsi, specialmente per coloro che non partecipano a programmi all'estero.

Nel corso della visita in loco è emerso che alcuni studenti riscontrano difficoltà nelle procedure burocratiche e logistiche per la mobilità segnalate anche nel corso della visita alle strutture.

**Fascia di valutazione Punto di Attenzione (CEV):** Parzialmente soddisfacente

**Raccomandazione:**

La CEV raccomanda di consolidare il processo di PDCA di internazionalizzazione del CdS in tutte le diverse dimensioni rilevanti per gli AdC della scheda di valutazione (incoming, outgoing e consolidamento dell'offerta formativa di carattere internazionale del CdS). Particolare attenzione va prestata agli incentivi, allo snellimento dei processi burocratici e alle formule di comunicazione del CdS.

**Documenti chiave**

- **Titolo:**SMA 2024 L-1– Scheda di Monitoraggio Annuale del CdS a.a. 2023/2024

**Descrizione:**Autovalutazione annuale del CdS, sulla base dell'analisi degli indicatori messi a disposizione da Anvur. Il Gruppo contiene gli indicatori relativi all'internazionalizzazione

**Dettagli:**sez. 1, indicatori iC10, iC12 <https://www.unitus.it/corsi/corsi-di-laurea-triennale/scienze-dei-beni-culturali/assicurazione-qualita/documenti-ava/>

**File:**SMA-L1-2024.pdf

- 
- **Titolo:**SUA-CdS L-1 a.a. 2023/2024

**Descrizione:**Contiene tutte le informazioni relative al monitoraggio del CdS, ai servizi offerti, alla didattica erogata. Il quadro presenta le attività di orientamento e tutorato in itinere e gli atenei con i quali sono state stipulate convenzioni per la mobilità internazionale

**Dettagli:**quadro B5 Orientamento e tutorato in itinere, Assistenza e accordi per la mobilità internazionale degli studenti <https://www.unitus.it/corsi/corsi-di-laurea-triennale/scienze-dei-beni-culturali/assicurazione-qualita/documenti-ava/>

**File:**SUA-CdS-SBC-L-1-a.a.2023-2024.pdf

- 
- **Titolo:**Rapporto di Riesame Ciclico del CdS L-1 2024

**Descrizione:**Rapporto dell'autovalutazione sulla base dei dati redatta dal CdS secondo lo schema AVA 3

**Dettagli:**D.CDS.2.4 Internazionalizzazione della didattica <https://www.unitus.it/corsi/corsi-di-laurea-triennale/scienze-dei-beni-culturali/assicurazione-qualita/documenti-ava/>

**File:**RRC 2024 L-1 Scienze-dei-Beni-Culturali.pdf

- 
- **Titolo:**Relazione Commissione Paritetica Docenti-Studenti Disucom 2023

**Descrizione:**È la relazione della Commissione dipartimentale CPDS che analizza i Rapporti del Riesame dei CdS e ne discute punti di forza e criticità, elaborando azioni e raccomandazioni ai vari attori

**Dettagli:**sez. 2.1.D.3 area di miglioramento: nomina di un referente per l'internazionalizzazione <https://www.unitus.it/dipartimenti/disucom/informazioni/organ-e-commissioni-disucom/cpds/>

**File:**Relazione CPDS\_DISUCOM 2023.pdf

- 
- **Titolo:**Regolamento didattico del Corso di Laurea in Scienze dei Beni Culturali L-1

**Descrizione:**Regolamento che, in conformità ai principi e alle disposizioni dello Statuto, del Regolamento Generale di Ateneo, del Regolamento Didattico di Ateneo e del Regolamento del DISUCOM, disciplina le finalità, l'organizzazione e il funzionamento del Corso di Laurea

**Dettagli:**art. 11 Mobilità internazionale; art. 12 Prova finale <https://www.unitus.it/dipartimenti/disucom/informazioni/regolamenti-disucom/>

**File:**Reg.to-Scienze-beni-culturali-L-1.pdf

---



### Documenti a supporto

- **Titolo:**Internazionale Disucom

**Descrizione:**Pagina web del Dipartimento dedicata all'internazionalizzazione

**Dettagli:**Programma Erasmus <https://www.unitus.it/dipartimenti/disucom/internazionale/programma-erasmus-disucom/>

---

- **Titolo:**Ufficio Mobilità e Cooperazione internazionale

**Descrizione:**Pagina del sito web di Ateneo dedicate agli uffici preposti all'internazionalizzazione

**Dettagli:**Contatti e funzioni dell'Ufficio <https://www.unitus.it/ateneo/strutture-e-servizi/servizi-e-uffici/direttore-generale/ufficio-mobilita-e-cooperazione-internazionale/>

---

- **Titolo:**Elenco destinazioni Erasmus 2023/2024

**Descrizione:**Atenei stranieri con i quali è attivo un accordo Erasmus per la mobilità studentesca

**D e t t a g l i :** p p . 9 - 1 1  
[https://ateneo.cineca.it/off270/sua23/agg\\_dati.php?parte=502&id\\_rad=1592762&id\\_testo=T30&SESSION=&ID\\_RAD\\_CHECK=d3550d94d41c125aad48b9007c9a29b](https://ateneo.cineca.it/off270/sua23/agg_dati.php?parte=502&id_rad=1592762&id_testo=T30&SESSION=&ID_RAD_CHECK=d3550d94d41c125aad48b9007c9a29b)

**File:**Elenco destinazioni Erasmus.pdf

---

### Fonti documentali individuate dalla CEV per l'esame a distanza

- **Titolo:**Accordi bilaterali e Doppi titoli sul sito UNITUS

**Descrizione:**Accordi bilaterali e Doppi titoli sul sito UNITUS

**Dettagli:** <https://www.unitus.it/internazionale/cooperazione-internazionale/accordi-bilaterali/#:~:text=Accordi%20di%20Doppio%20Diploma%C2%A0>

---

- **Titolo:**

**Descrizione:**

**Dettagli:**

**File:**Doppio titolo\_Uzbekistan.pdf

---



## **D.CDS.2.5) Pianificazione e monitoraggio delle verifiche dell'apprendimento**

**D.CDS.2.5.1** Il CdS attua la pianificazione e il monitoraggio delle verifiche dell'apprendimento e della prova finale.

### **Autovalutazione:**

#### **D.CDS.2.5.1**

Il Cds organizza e comunica in maniera chiara lo svolgimento delle verifiche dell'apprendimento e della prova finale. I relativi calendari sono tempestivamente pubblicati sul sito di Ateneo e di Dipartimento e i docenti inseriscono sulla piattaforma GOMP gli appelli con largo anticipo. La precocità dell'informazione, unita al numero degli appelli d'esame (9 per anno), consente agli studenti di pianificare correttamente lo studio ed evitare le sovrapposizioni.

Le modalità di verifica adottate per i singoli esami sono chiaramente descritte nelle schede di insegnamento, che il CdS monitora anche sotto questo aspetto, con la collaborazione della Struttura AQ e della Segreteria didattica Disucom. Le verifiche consistono solitamente in prove orali, ma è sempre più frequente l'uso di verifiche scritte intermedie, raccomandate dal CdS almeno a partire dalla SMA 2021, per testare il livello di apprendimento degli studenti e incentivare lo studio in parallelo con le lezioni, in modo da evitare ritardo nelle carriere. Anche se non è stato applicato finora un criterio unico di valutazione (auspicato nel RRC 2015), nella scheda d'insegnamento viene specificata la modalità di attribuzione del voto applicata dal docente.

Lo sforzo di razionalizzazione compiuto dal CdS e dal Dipartimento rappresenta un reale miglioramento rispetto al passato, apprezzato dagli studenti nei questionari VoS e, forse, coinvolto nel lieve miglioramento registrato dalla regolarità delle carriere iC15-iC16 (SMA 2024, sez. 1).

Il CdS opera il monitoraggio delle verifiche dell'apprendimento sia direttamente, con l'analisi delle carriere degli studenti annualmente dopo la sessione di febbraio/aprile, come previsto dallo scadenziario del Gruppo AQ CdS (SUA 2024, quadro D.3), sia indirettamente, mediante l'analisi della regolarità delle carriere condotta in occasione della redazione della SMA.

### **Punti di Forza:**

Il CdS si distingue per l'attenzione e la reattività, evidenziate dalla documentazione e in sede di colloqui, nella parte dell'Incontro di chiusura con il Coordinatore del Consiglio di Corso di Studio e con il Gruppo di Riesame, la Coordinatrice del CdS ha attestato un costante monitoraggio delle esigenze di studenti e docenti, nonché una pronta capacità di implementare azioni correttive e migliorative.

### **Aree di miglioramento:**

Le modalità di verifica nelle schede di insegnamento non sono dettagliate e manca il monitoraggio della qualità delle verifiche.

Non si favorisce l'apprendimento continuo, mancando le prove intermedie.

Non è chiaro quando la frequenza è obbligatoria, essendoci discrepanza tra le schede degli insegnamenti.

**Fascia di valutazione Punto di Attenzione (CEV):** Parzialmente soddisfacente

### **Raccomandazione:**

Si raccomanda di includere criteri specifici per la compilazione delle schede, con particolare attenzione alle modalità di verifica, ai prerequisiti, ai materiali per non frequentanti e agli obiettivi formativi; implementare un processo di verifica regolare delle schede, con feedback personalizzati ai docenti, per garantire qualità e uniformità; sensibilizzare i docenti all'adozione di strategie didattiche che favoriscano l'apprendimento continuo, come prove intermedie; indicare in modo univoco e trasparente se e quando la frequenza è obbligatoria, specificando i materiali aggiuntivi richiesti per i non frequentanti, evitando discrepanze tra le schede.

### **Documenti chiave**

- **Titolo:**SUA-CdS L-1 a.a. 2023/2024

**Descrizione:**Documento che contiene le informazioni utili a rendere noti i profili in uscita, gli obiettivi della formazione, il percorso formativo, i risultati di apprendimento, i ruoli e le responsabilità che attengono alla gestione del sistema di AQ del CdS, i presupposti per il riesame periodico del suo impianto, le eventuali correzioni individuate e i possibili miglioramenti.

**Dettagli:**Quadro A5a e A5b "Caratteristiche e Modalità di svolgimento della prova finale"; quadro B2a-b-c "Calendari del Corso di Studio e orario delle attività formative – degli esami di profitto – della prova finale; Quadro D3 "programmazione dei lavori"

<https://www.unitus.it/corsi/corsi-di-laurea-triennale/scienze-dei-beni-culturali/assicurazione-qualita/documenti-ava/>

**File:**SUA-CdS-SBC-L-1-a.a.2023-2024.pdf

---

- **Titolo:**Rapporto di Riesame Ciclico del CdS L-1 2024

**Descrizione:**Rapporto dell'autovalutazione sulla base dei dati redatta dal CdS secondo lo schema AVA 3

**Dettagli:**D.CDS.2.5, Modalità di verifica dell'apprendimento <https://www.unitus.it/corsi/corsi-di-laurea-triennale/scienze-dei-beni-culturali/assicurazione-qualita/documenti-ava/>

**File:**RRC 2024 L-1 Scienze-dei-Beni-Culturali.pdf

---

- **Titolo:**SMA 2024, Scheda di Monitoraggio Annuale del CdS L-1

**Descrizione:**Documento che registra il punto di arrivo del Riesame CdS, inserito nella SUA

**Dettagli:**sez. 1, commento a indicatori - iC06-iC06bis-iC06ter, iC18; sez. 4, commento a indicatori di numerosità iC00a-f. <https://www.unitus.it/corsi/corsi-di-laurea-triennale/scienze-dei-beni-culturali/assicurazione-qualita/documenti-ava/>

**File:**SMA-L1-2024.pdf

---

- **Titolo:**Relazione Commissione Paritetica Docenti-Studenti Disucom 2023

**Descrizione:**È la relazione della Commissione dipartimentale CPDS che analizza i Rapporti del Riesame dei CdS e ne discute punti di forza e criticità, elaborando azioni e raccomandazioni ai vari attori

**Dettagli:**sez. 2.1. C , p. 7 (punto di forza: soddisfazione per la chiarezza dei programmi e la tempestiva pubblicazione del calendario degli esami). <https://www.unitus.it/dipartimenti/disucom/informazioni/organi-e-commissioni-disucom/cpds/>

**File:**Relazione CPDS\_DISUCOM 2023.pdf

---

#### Documenti a supporto

- **Titolo:**Calendario Accademico DISUCOM

**Descrizione:**Calendario accademico 2024/2025 del Dipartimento di Scienze Umanistiche, Comunicazione e Turismo, comprendente Corsi di lezione, Festività, Calendario degli esami, Sedute di laurea, Finestre temporali compilazione e modifica piani di studio, Orari lezioni

**Dettagli:**Calendario degli esami <https://www.unitus.it/dipartimenti/disucom/didattica/calendari-disucom/>

---

- **Titolo:**Didattica Disucom - Esami di profitto

**Descrizione:**Calendario degli appelli d'esame dell'anno accademico 2024-2025, in ordine alfabetico di docente

**Dettagli:**Intero documento <https://www.unitus.it/dipartimenti/disucom/didattica/calendari-disucom/>

**File:**esami-di-profitto-24-25-agg-sett.pdf

---

**D.CDS.2.6) Interazione didattica e valutazione formativa nei CdS integralmente o prevalentemente a distanza**

**D.CDS.2.6.1** Il CdS dispone di linee guida o indicazioni sulle modalità di gestione dell'interazione didattica e sul coinvolgimento di docenti e tutor nella valutazione intermedia e finale. Le linee guida e le indicazioni risultano effettivamente rispettate.

**D.CDS.2.6.2** Il CdS ha indicato le tecnologie/metodologie sostitutive dell'"apprendimento in situazione", che risultano adeguate a sostituire il rapporto in presenza.

**Autovalutazione:**

**D.CDS.2.6.1** Non applicabile. Il Corso di studio è erogato completamente in modalità convenzionale.

**D.CDS.2.6.2** Non applicabile. Il Corso di Studio è erogato completamente in modalità convenzionale.

**Fascia di valutazione Punto di Attenzione (CEV):** Non applicabile

## **D.CDS.3) La gestione delle risorse nel CdS**

### **D.CDS.3.1) Dotazione e qualificazione del personale docente e dei tutor**

**D.CDS.3.1.1** I docenti e le figure specialistiche sono adeguati, per numero e qualificazione, a sostenere le esigenze didattiche (contenuti e organizzazione anche delle attività formative professionalizzanti e dei tirocini) del CdS, tenuto conto sia dei contenuti culturali e scientifici che dell'organizzazione didattica e delle modalità di erogazione.

Se la numerosità è inferiore al valore di riferimento, il CdS comunica al Dipartimento/Ateneo le carenze riscontrate, sollecitando l'applicazione di correttivi.

**D.CDS.3.1.2** I tutor sono adeguati, per numero, qualificazione e formazione, tipologia di attività a sostenere le esigenze didattiche (contenuti e organizzazione) del CdS, tenuto conto dei contenuti culturali e scientifici, delle modalità di erogazione e dell'organizzazione didattica.

Se la numerosità è inferiore al valore di riferimento, il CdS comunica al Dipartimento/Ateneo le carenze riscontrate, sollecitando l'applicazione di correttivi.

**D.CDS.3.1.3** Nell'assegnazione degli insegnamenti, viene valorizzato il legame fra le competenze scientifiche dei docenti e gli obiettivi formativi degli insegnamenti.

**D.CDS.3.1.4** Per i CdS integralmente o prevalentemente a distanza sono precisati il numero, la tipologia e le competenze dei tutor e sono definite modalità di selezione coerenti con i profili indicati.

**D.CDS.3.1.5** Il CdS promuove, incentiva e monitora la partecipazione di docenti e/o tutor a iniziative di formazione, crescita e aggiornamento scientifico, metodologico e delle competenze didattiche a supporto della qualità e dell'innovazione, anche tecnologica, delle attività formative svolte in presenza e a distanza, nel rispetto delle diversità disciplinari.

[Questo aspetto da considerare serve anche da riscontro per la valutazione del requisito di sede B.1.1.4].

[Tutti gli aspetti da considerare di questo punto di attenzione servono anche da riscontro per la valutazione del requisito di sede D.2].

#### **Autovalutazione:**

##### **D.CDS.3.1.1**

I docenti sono attualmente adeguati, per numero e qualificazione, a sostenere l'offerta formativa del CdS, anche mediante un'ampia erogazione di laboratori e attività di tirocinio ([Didattica Disucom](#)).

I curricula consultabili dalla pagina web del corso di Scienze dei Beni culturali, nella sezione riservata agli iscritti ([Manifesto del CdS – Percorso formativo erogato](#)) attestano la qualificazione e la produzione scientifica dei docenti, nonché la stretta corrispondenza tra i loro profili scientifici e le materie insegnate.

Tra gli indicatori relativi alla didattica, quelli che riguardano il rapporto quantitativo studenti/docenti (iC05, iC27, iC28) mostrano indici molto inferiori alla media nazionale e geografica, evidenziando una situazione che, se da un lato penalizza il corso, dall'altro rende più diretto il rapporto tra docenti e studenti e si traduce nell'alta valutazione della docenza del corso (94,85%), che emerge dai questionari di consultazione degli studenti (CPSD Disucom 2023; NdV 2024 [Appendice A, Rilevazione studenti frequentanti](#), grafico A.6.2 e [Appendice B, Rilevazione studenti non frequentanti](#), grafico B.6.2. La possibilità di contare su un'alta percentuale di docenti di riferimento di ruolo appartenenti a settori di base e caratterizzanti (iC08) e su un elevato numero di discipline di base e caratterizzanti erogate da docenti di ruolo è un consolidato punto di forza del corso (SMA 2024), che ha contribuito finora alla solidità e coerenza all'offerta formativa, nonostante l'impovertimento derivato dai tagli dei contratti e dai numerosi pensionamenti non compensati da un adeguato turn over.

L'indicatore iC08, infatti, è sceso solo episodicamente al di sotto del 100%, nel 2021, ma la carenza è stata colmata dal reclutamento di un Rtdb (L-ART/01, Storia dell'Arte medievale) e di un Rtda (M-STO/01, Storia medievale). E' stato, però, necessario ricorrere a ulteriori contratti per una disciplina di base (L-ANT/02, Storia romana) e una caratterizzante (L-ANT/10, Metodologia della ricerca archeologica), precedentemente assegnate a docenti strutturati, portando a 15 su 23 le discipline caratterizzanti e di base affidate a docenti di ruolo, a fronte di 8 erogate per contratto o mutuaione. La percentuale di ore di didattica erogate da docenti assunti a tempo indeterminato (iC19), in flessione già nel RRC 2019, ha subito nell'ultimo quinquennio un ulteriore calo. Considerate le proiezioni di quiescenza nel prossimo triennio, si renderanno necessarie azioni correttive, specie sulle discipline caratterizzanti (per le quali non esiste possibilità di mutuaione o di reclutamento in Ateneo), affinché il CdS possa continuare a fornire una buona formazione di base nel settore dei Beni Culturali.

I docenti del corso hanno periodicamente riflettuto, in sede di consiglio di CdS e di gruppo AQ-CdS sulle carenze nella docenza e le hanno segnalate al Dipartimento mediante la trasmissione dei verbali delle sedute (Verbali del Consiglio di CdS, sedute del 24/03/2021, 02/02/2022, 15/02/2024 <https://www.unitus.it/dipartimenti/disucom/informazioni/verbali-disucom/verbali-consigli-corsi-di-studio-disucom/>). La sottoscrizione di alcune convenzioni (ad esempio con la SABAP per la Provincia di Viterbo e l'Etruria meridionale e con il Museo di Villa Giulia), che prevedono anche l'organizzazione di attività didattiche comuni, è finalizzata, appunto, ad integrare l'offerta didattica, per il momento di laboratori e tirocini formativi

##### **D.CDS.3.1.2**

Le attività di orientamento e tutorato sono uno dei settori dove più si è concentrato lo sforzo del CdS, che ne ha preso in mano l'organizzazione, dopo essersi per un lungo periodo affidato quasi esclusivamente alla struttura dipartimentale. Le attività di orientamento e tutorato sono coordinate dal Presidente del CdS e curate un Gruppo Orientamento composto da quattro docenti (Verbale CCS 16/02/2023), che affiancano la Commissione Orientamento del Disucom, promuovendo azioni di orientamento

disciplinare specifiche per il CdS, anche grazie al ricordato finanziamento POT. Al CdS è assegnato annualmente dal Dipartimento almeno uno studente tutor (due unità nel 2023) selezionato, secondo precisi criteri previsti dal Regolamento del CdS, tra gli studenti iscritti al corso di laurea "di filiera" LM2/89. La conoscenza diretta del percorso triennale assicura la competenza del tutor rispetto ai compiti di accoglienza e assistenza delle matricole e degli studenti iscritti, inclusi quelli con disabilità, al fine di renderli partecipi del percorso formativo, rimuovere gli eventuali ostacoli ad una efficace frequenza dei corsi, facilitare l'elaborazione di un progetto di studi coerente. Il tutor, oltre ad offrire sostegno a distanza rispondendo alle mail, è a disposizione degli studenti nella sede del corso (polo didattico di Riello) con un orario di ricevimento settimanale (Pagina web – Orientamento e tutorato).

La funzione di tutor compete anche a tutti i docenti del corso (SUA, Sez. Amministrazione), che la svolgono anche attraverso l'offerta di numerosi tirocini formativi, durante i quali è possibile instaurare un più diretto rapporto di fiducia con gli studenti.

### D.CDS.3.1.3

Tutti i docenti di ruolo afferiscono al SSD dell'insegnamento che erogano. Le proposte di affidamento che il CCS sottopone al Consiglio di Dipartimento sono formulate dopo un'attenta valutazione della corrispondenza delle loro competenze agli obiettivi scientifici del corso, che può essere desunta dai curricula pubblicati nelle relative pagine web (Manifesto del CdS - Percorso Formativo erogato), ove per ogni docente è presente la relativa scheda informativa, dal Repository d'Ateneo D-Space ([Home UnitusOpen](#)), dove i docenti sono tenuti a caricare la propria produzione scientifica, nonché dai numerosi progetti di ricerca in corso, nei quali anche gli studenti vengono coinvolti, in particolare per quanto riguarda campagne di scavo e ricognizione archeologica, attività di studio e catalogazione di collezioni museali, ecc. Simili criteri vengono applicati nell'assegnazione dei contratti d'insegnamento, regolati dal Titolo II del 'Regolamento per il conferimento di incarichi di insegnamento nei corsi di studio emanato dall'Ateneo (<https://www.unitus.it/ateneo/normativa-di-ateneo/regolamenti-relativi-al-personale/>) Si considera utile, in vista della prossima modifica ordinamentale, una attenta verifica della effettiva funzionalità dei molti insegnamenti in mutuaione agli obiettivi specifici del corso.

### D.CDS.3.1.4

Il CdS non eroga insegnamenti completamente a distanza, se non per i soggetti iscritti ai sensi di specifiche convenzioni (PA) o con disabilità che lo rendano indispensabile, secondo la normativa dell'Ateneo.

### D.CDS.3.1.5

Per quanto concerne la didattica, il Corso di Studio non ha organizzato attività autonome di formazione del personale docente/tutor, ma ha dato visibilità e ha incentivato la partecipazione alle iniziative promosse a livello di Ateneo. A tal proposito, si ricorda il ciclo di 8 incontri di formazione per il personale docente dal titolo "[Moodle e la didattica digitalmente aumentata](#)", patrocinata da LabForm e LabCom, svolto dal 26 aprile al 26 maggio 2023 per sviluppare l'utilizzo di Moodle come ambiente di apprendimento per la didattica in presenza e online. Il programma ha toccato i temi di accessibilità, di risorse multimediali interattive per lo studio e l'autoapprendimento, di testing e valutazione.

Specifiche attività di formazione/aggiornamento sono previste per i tutor nell'ambito del progetto [POT "Università, Scuole e Territorio in rete per il Patrimonio culturale"](#), finanziato dal MUR, cui il CdS partecipa.

I docenti del corso partecipano in maniera rilevante alla qualità della ricerca e della terza missione dei rispettivi Dipartimenti di afferenza, (al momento principalmente [Disucom](#) e [Distu](#), anche con l'organizzazione di convegni e conferenze di carattere nazionale e internazionale che producono aggiornamento scientifico disciplinare. Il ciclo di seminari "[I mestieri del Patrimonio](#)", organizzato dal CdS in collaborazione con gli altri corsi di Beni Culturali (LM2/89 e LMR/02).

rappresenta un'occasione condivisa di aggiornamento e riflessione sulle più innovative metodologie di ricerca sui Beni Culturali e sulla loro applicazione pratica in ambito lavorativo. La partecipazione dei docenti di ruolo del CdS al comitato scientifico della *Daidalos. Studi e Ricerche di Archeologia e Antichità*, è un'occasione per riflessioni periodiche comuni sulla ricerca del CdS nell'ambito delle Scienze dell'Antichità.

### Punti di Forza:

Il CdS dispone di un numero adeguato di **docenti**, qualificati e specializzati, per supportare l'offerta formativa anche attraverso attività di laboratorio e tirocini. Anche se inferiore alla media nazionale, l'indicatore-iC05 (Rapporto studenti regolari/docenti) favorisce un'interazione diretta e di qualità, dimostrata dall'elevata soddisfazione degli studenti (94,85%). La soddisfazione degli studenti per il corpo docente e per l'insegnamento (96,86%) è un indicatore di successo formativo. Le scelte di coerenza tra profilo del docente e attività didattica esercitata consolidano la qualità dell'offerta formativa erogata.

Nel processo di assegnazione degli insegnamenti, il CdS valorizza le **competenze scientifiche e culturali dei docenti** i cui curricula pubblicati nelle relative pagine web del Dipartimento. Le proposte di affidamento inserite in una procedura interna che comprende il CCS e l'approvazione del Consiglio di Dipartimento.

**I docenti svolgono anche il ruolo di tutor**, offrendo supporto personalizzato e facilitando tirocini formativi degli studenti iscritti al CdS.

Incontri come "Moodle e la didattica digitalmente aumentata" promuovono la partecipazione dei tutor ad iniziative di Ateneo

organizzate nell'ambito del POT "Università, Scuole e Territorio in rete per il Patrimonio culturale", finanziato dal MUR, a cui il CdS partecipa.

#### Aree di miglioramento:

Dall'analisi documentale e dalla visita in loco non si è avuta conferma che il CdS organizzi e/o supporti **iniziative stabili** (interne e/o esterne) dedicate alla formazione continua dei docenti e dei tutors anche al fine di ampliare la platea degli studenti interessati alle attività di tutoraggio e per promuovere il miglioramento continuo della didattica in ragione del modello PDCA.

Dall'analisi documentale e dalla visita in loco non si è avuto riscontro di attività di monitoraggio e valutazione dell'impatto del tutoraggio (in ingresso, in itinere) per gli studenti al fine di applicare in modo coerente il modello PDCA.

#### Fascia di valutazione Punto di Attenzione (CEV): Soddisfacente

#### Raccomandazione:

Si raccomanda al CdS di organizzare attività formative dedicate e autonome dall'Ateneo per il CdS L-1, progettando iniziative interne di formazione per docenti e tutor al fine di valorizzare il miglioramento continuo della didattica del CdS.

#### Documenti chiave

- **Titolo:**SUA-CdS L-1 a.a. 2023/2024

**Descrizione:**Documento che contiene le informazioni utili a rendere noti i profili in uscita, gli obiettivi della formazione, il percorso formativo, i risultati di apprendimento, i ruoli e le responsabilità che attengono alla gestione del sistema di AQ del CdS, i presupposti per il riesame periodico del suo impianto, le eventuali correzioni individuate e i possibili miglioramenti.

**Dettagli:**

- Quadro B3 "Docenti titolari di insegnamento";
- Quadro B5 "Orientamento (in ingresso e in itinere)" e "Assistenza per periodi di studio all'estero"
- Sezione Amministrazione, "Didattica erogata", "Docenti di riferimento", "Tutor e figure specialistiche"

<https://www.unitus.it/corsi/corsi-di-laurea-triennale/scienze-dei-beni-culturali/assicurazione-qualita/documenti-ava/>

**File:**SUA-CdS-SBC-L-1-a.a.2023-2024.pdf

- 
- **Titolo:**SMA 2024 L-1– Scheda di Monitoraggio Annuale del CdS a.a. 2023/2024

**Descrizione:**È il documento che registra il punto di arrivo del Riesame CdS, inserito nella SUA

**Dettagli:**sez. 1, commento a indicatori – iC8, iC27-28; sez. 4, commento a iC5 <https://www.unitus.it/corsi/corsi-di-laurea-triennale/scienze-dei-beni-culturali/assicurazione-qualita/documenti-ava/>

**File:**SMA-L1-2024.pdf

- 
- **Titolo:**Relazione Commissione Paritetica Docenti-Studenti Disucom 2023

**Descrizione:**È la relazione della Commissione dipartimentale CPDS che analizza i Rapporti del Riesame dei CdS e ne discute punti di forza e criticità, elaborando azioni e raccomandazioni ai vari attori

**Dettagli:**sez. 2.1. A.3 (Punti di forza: parametri della docenza) <https://www.unitus.it/dipartimenti/disucom/informazioni/organismi-commissioni-disucom/cpds/>

**File:**Relazione CPDS\_DISUCOM 2023.pdf

- 
- **Titolo:**Regolamento didattico del Corso di Laurea in Scienze dei Beni Culturali L-1

**Descrizione:**Documento che disciplina le finalità, l'organizzazione e il funzionamento del Corso di Laurea triennale in "Scienze dei Beni Culturali", classe L-1

**Dettagli:**Art. 5 "Orientamento e tutorato" <https://www.unitus.it/dipartimenti/disucom/informazioni/regolamenti-disucom/>

**File:**Reg.to-Scienze-beni-culturali-L-1.pdf

#### Documenti a supporto

- **Titolo:**Manifesto del CdS – Percorso formativo erogato

**Descrizione:**Pagina web del corso, fornisce tutte le informazioni relative all'offerta formativa erogata del CdS

**Dettagli:**Curricula dei docenti <https://www.unitus.it/corsi/corsi-di-laurea-triennale/scienze-dei-beni-culturali/percorso-formativo/?mode=classRoom>

---

- **Titolo:**NdV 2024 - Relazione annuale del Nucleo di Valutazione d'Ateneo, Sez. 1.5, a.a. 2022/2023

**Descrizione:**Analisi dei questionari di rilevazione delle opinioni degli studenti condotta dal NdV interno sulle linee guida ANVUR

**Dettagli:**Appendice A (studenti frequentanti), grafico A.6.2. <https://www.unitus.it/ateneo/organi-di-ateneo/nucleo-di-valutazione/relazioni-nucleo-di-valutazione/>

**File:**Appendice-A-Studenti-frequentanti-2022-2023.pdf

---

- **Titolo:**Verballi del Consiglio di CdS L-1 - Verbale del 24/03/2021

**Descrizione:**Registrano tutte le decisioni, i pareri, le delibere dell'organo collegiale di riferimento del CdS

**Dettagli:**Verbale del 24/03/2021 <https://www.unitus.it/dipartimenti/disucom/informazioni/verballi-disucom/verballi-consigli-corsi-di-studio-disucom/>

**File:**Verbale CCS 24 marzo 2021.pdf

---

- **Titolo:**Pagina web - Orientamento e Tutorato Disucom

**Descrizione:**Pagina web del sito di Dipartimento che contiene informazioni circa lo svolgimento di attività di orientamento in ingresso – presso gli istituti secondari superiori – e in itinere, di tutti i Corsi di Laurea del Dipartimento

**Dettagli:**Intera pagina <https://www.unitus.it/dipartimenti/disucom/didattica/tutorato-disucom/>

---



### **D.CDS.3.2) Dotazione di personale, strutture e servizi di supporto alla didattica**

**D.CDS.3.2.1** Sono disponibili adeguate strutture, attrezzature e risorse di sostegno alla didattica.

[Questo aspetto da considerare serve anche da riscontro per la valutazione dei requisiti di sede B.3.2, B.4.1 e B.4.2].

**D.CDS.3.2.2** Il personale e i servizi di supporto alla didattica messi a disposizione del CdS assicurano un sostegno efficace alle attività del CdS.

[Questo aspetto da considerare serve anche da riscontro per la valutazione del requisito di sede B.1.3].

**D.CDS.3.2.3** È disponibile una programmazione del lavoro svolto dal personale tecnico-amministrativo a supporto delle attività formative del CdS, corredata da responsabilità e obiettivi.

[Questo aspetto da considerare serve anche da riscontro per la valutazione del requisito di sede B.1.3].

**D.CDS.3.2.4** Il CdS promuove, sostiene e monitora la partecipazione del personale tecnico-amministrativo di supporto al CdS alle attività di formazione e aggiornamento organizzate dall'Ateneo.

[Questo aspetto da considerare serve anche da riscontro per la valutazione del requisito di sede B.1.2.3].

**D.CDS.3.2.5** I servizi per la didattica messi a disposizione del CdS risultano facilmente fruibili dai docenti e dagli studenti e ne viene verificata l'efficacia da parte dell'Ateneo.

#### **Autovalutazione:**

##### **D.CDS.3.2.1**

Le infrastrutture di sostegno alla didattica, descritte nel quadro B.4 della SUA CdS, e nella pagina web Disucom, sono giudicate nel complesso adeguate sia dai docenti (risposte alle domande della macroarea "Corsi di studio, aule e attrezzature e servizi di supporto" nei questionari analizzati dal NdV 2023, p. 38) che dagli studenti, come si evince dalla Relazione CPDS 2023 e dal rapporto Alma Laurea 2023, secondo il quale la maggior parte dei laureati ritiene sempre o quasi sempre adeguate le aule ed è soddisfatta della qualità degli spazi per lo studio individuale. Piuttosto bassa risulta la percentuale dei fruitori che ritiene adeguate le aule informatiche, la cui carenza è lamentata anche dagli studenti del corso magistrale, che utilizza lo stesso stabile. Decisamente alta la percentuale che giudica positivamente i servizi della biblioteca. Il CdS dispone di un patrimonio librario importante, incentrato, tradizionalmente, sull'archeologia e la storia dell'arte, anche nella sede periferica di Riello, di cui è stata recentemente completata la schedatura dei volumi e ampliata la disponibilità al pubblico.

Tutti i valori risultano, ove possibile, significativamente aumentati nel rapporto Alma Laurea 2024 ([Profilo dei Laureati](#), che si ritiene, però, meno indicativo, in considerazione dello scarso numero di interviste (8).

Un certo disagio deriva dalla necessità di spostarsi, per alcuni corsi in mutuaione, nella sede di Santa Maria in Gradi, difficilmente raggiungibile con il trasporto urbano in tempi compatibili con gli orari delle lezioni (v. Relazione CPDS). Su questo problema, lamentato anche nel RRC 2019, il CdS è intervenuto, nei limiti delle sue possibilità, incrementando l'offerta di laboratori e corsi integrativi nella sede di Riello. La criticità permane in relazione alle mutuaioni su materie di base obbligatorie, per le quali è necessario un ulteriore sforzo organizzativo.

##### **D.CDS.3.2.2**

La soddisfazione per il servizio fornito dagli uffici di segreteria risulta dai questionari di rilevazione dei docenti analizzati dal Nucleo di Valutazione d'Ateneo. (pp 39, 41) ed è certamente parte dell'alto livello di soddisfazione generale per il corso di laurea espresso dagli studenti (Rapporto Alma Laurea 2023 e 2024, sez. 7 "Giudizi sull'esperienza universitaria").

In particolare, il corso si avvale del supporto della segreteria didattica del Dipartimento, composta da sei unità di personale, cui sono assegnate distinte responsabilità. Una di esse è destinata a curare specificatamente la didattica del corso di Scienze dei Beni Culturali nella sede decentrata di Riello, dove si svolge tutta la didattica dei corsi di Beni Culturali. Si tratta di un sostegno competente ed efficace, che svolge un indispensabile ruolo di raccordo sia con la Segreteria del Dipartimento sia con quelle degli altri corsi della filiera del Beni Culturali, assiste il coordinatore negli adempimenti amministrativi e rappresenta un prezioso punto di riferimento per docenti e studenti, ma avrebbe bisogno di un affiancamento, sia per assicurare la normale rotazione sia nella prospettiva di una prossima quiescenza. Il reintegro della figura di tecnico in precedenza assegnata al Laboratorio di Registrazione e Documentazione grafica e fotografica, già del Dipartimento di Scienze Beni Culturali e ora gestito dal Distu (cui afferisce la magistrale LM2/89), avrebbe importanti ricadute sulla didattica, in particolare quella laboratoriale e i tirocini, anche perché permetterebbe di valorizzare il consistente patrimonio di strumentazioni avanzate (stazione totale, laser scanner, droni, GPS, ecc.), di cui i Dipartimenti si sono recentemente dotati.

##### **D.CDS.3.2.3**

Il ciclo della Performance relativo al lavoro svolto dal personale TA si inserisce nel più ampio Piano Integrato di Attività e Organizzazione (PIAO), che stabilisce gli obiettivi individuali e organizzativi dei Dipartimenti e del Centro Integrato di Ateneo. La programmazione e valutazione del lavoro svolto dal personale TA viene pertanto effettuata in relazione a tali obiettivi (cf. [Allegato 3 al PIAO 2024-2026](#)), modellati in base alle necessità del Dipartimento e del CdS. In particolare, per il monitoraggio delle immatricolazioni, delle carriere e degli abbandoni degli studenti, il personale di Segreteria opera secondo lo scadenziario del Gruppo AQ CdS, del quale una unità fa ufficialmente parte (SUA CdS, quadri D.2-3)

##### **D.CDS.3.2.4**



Il Corso di Studio non ha organizzato attività autonome di formazione e aggiornamento del personale docente/tutor, ma ha dato visibilità e ha incentivato la partecipazione alle iniziative che l'Ateneo promuove ogni anno, con carattere di obbligatorietà, per il personale TA ([Procedure formazione personale TA - Unitus](#)).

#### D.CDS.3.2.5

Studenti e docenti possono facilmente usufruire del supporto della Segreteria didattica, aperta al pubblico tutte le mattine e due pomeriggi a settimana, e dei servizi del Sistema Bibliotecario di Ateneo, che garantisce la massima fruibilità da parte dell'utenza, con sensibile miglioramento delle possibilità di accesso ai fondi grazie all'estensione dell'orario di apertura, fino a mezzanotte in certi periodi dell'anno nella sede centrale e con orario adeguato nella sede di Riello. Le aule studenti sono sempre disponibili, ma non sufficienti per gli studenti di tutti i corsi che condividono la sede di Riello.

Le attrezzature finalizzate alla didattica a distanza sono state rinnovate e potenziate in occasione della crisi pandemica da Covid-19, così come il servizio di biblioteca. Per meglio rispondere alle esigenze di una didattica sempre più innovativa, sarebbe utile un potenziamento delle dotazioni informatiche dei laboratori e la disponibilità di un'aula informatica utilizzabile dagli studenti del CdS nella sede di Riello.

#### Punti di Forza:

Le strutture, le **attrezzature e le risorse di supporto alla didattica** sono sufficientemente adeguate per consentire un efficace svolgimento delle attività formative. La disponibilità di spazi idonei per lo studio individuale è da considerarsi come un profilo particolarmente positivo.

Il **personale di supporto è qualificato** e in grado di rispondere efficacemente alle necessità didattiche. La comunicazione tra studenti, docenti e staff è ben organizzata. Il personale tecnico-amministrativo ha la possibilità di svolgere periodi di Job Shadowing presso università partner, favorendo la crescita professionale.

Il **personale tecnico-amministrativo** ha una programmazione strutturata, con obiettivi e responsabilità chiare che garantiscono un supporto continuativo e ben coordinato alle attività formative del CdS.

Sebbene il CdS non organizzi attività autonome di formazione per docenti e tutor, incentiva e dà visibilità alle iniziative di formazione promosse dall'Ateneo, favorendo la partecipazione a corsi obbligatori.

I servizi didattici offerti sono facilmente fruibili sia dai docenti che dagli studenti, semplificando l'interazione con le risorse didattiche.

#### Aree di miglioramento:

La visita in loco conferma l'insoddisfazione degli studenti con riguardo al numero delle **postazioni informatiche**, già evidenziata dall'analisi documentale, e suggerisce la necessità di migliorare queste specifiche dotazioni, garantendo che tutti gli studenti abbiano accesso a strumenti adeguati.

I colloqui in aula con gli studenti confermano la difficoltà di accesso al **polo didattico di Riello**, specialmente per studenti disabili o con limitate risorse economiche. L'accessibilità al polo didattico può influire negativamente sull'inclusività che l'Ateneo e il CdS sono tenuti a garantire; dalla visita in loco, si conferma che gli studenti incontrano difficoltà (sia economiche e sia di orari dei trasporti) nel raggiungere la sede per partecipare a seminari, conferenze o attività extra didattiche, limitando così la loro piena partecipazione a queste opportunità formative.

**Fascia di valutazione Punto di Attenzione (CEV):** Soddisfacente

#### Raccomandazione:

Si raccomanda di Investire in più postazioni informatiche per garantire un numero sufficiente a supporto delle attività didattiche e migliorare la soddisfazione degli studenti.

Si raccomanda al CdS di sostenere iniziative dell'Ateneo di miglioramento della logistica e/o esplorare opzioni di didattica a distanza o mista per facilitare l'accesso alle lezioni e ridurre i rischi di abbandono.

#### Documenti chiave

- **Titolo:** SUA-CdS L-1 a.a. 2023/2024

**Descrizione:** Documento che contiene le informazioni utili a rendere noti i profili in uscita, gli obiettivi della formazione, il percorso formativo, i risultati di apprendimento, i ruoli e le responsabilità che attengono alla gestione del sistema di AQ del CdS, i presupposti per il riesame periodico del suo impianto, le eventuali correzioni individuate e i possibili miglioramenti.

**Dettagli:**

- quadro B.4 "Infrastrutture"
- quadro D.2 "Organizzazione e responsabilità della AQ a libello di CdS"
- quadro D3 "Programmazione dei lavori e scadenze di attuazione delle iniziative, Gruppo AQ CdS"

<https://www.unitus.it/corsi/corsi-di-laurea-triennale/scienze-dei-beni-culturali/assicurazione-qualita/documenti-ava/>

**File:**SUA-CdS-SBC-L-1-a.a.2023-2024.pdf

- 
- **Titolo:**Rapporto di Riesame Ciclico del CdS L-1 2024

**Descrizione:**Rapporto dell'autovalutazione sulla base dei dati redatti dal CdS secondo lo schema AVA 3

**Dettagli:**D. CDS.3.2 <https://www.unitus.it/corsi/corsi-di-laurea-triennale/scienze-dei-beni-culturali/assicurazione-qualita/documenti-ava/>

**File:**RRC 2024 L-1 Scienze-dei-Beni-Culturali.pdf

- 
- **Titolo:**Relazione Commissione Paritetica Docenti-Studenti Disucom 2023

**Descrizione:**È la relazione della Commissione dipartimentale CPDS che analizza i Rapporti del Riesame dei CdS e ne discute punti di forza e criticità, elaborando azioni e raccomandazioni ai vari attori

**Dettagli:** sez. 2.1. B3, p. 6 (Punti di forza: adeguatezza delle strutture)  
<https://www.unitus.it/dipartimenti/disucom/informazioni/organ-e-commissioni-disucom/cpds/>

**File:**Relazione CPDS\_DISUCOM 2023.pdf

---

## Documenti a supporto

- **Titolo:**Piano Integrato di Attività e Organizzazione 2024-2026 (PIAO)

**Descrizione:**Documento che illustra le linee di intervento strategico dell'Ateneo nel periodo in questione

**Dettagli:**Allegato 3- Obiettivi individuali e organizzativi dei Dipartimenti e del Centro Integrato di Ateneo, p. 13 (Disucom)  
<https://www.unitus.it/amministrazione-trasparente/performance/>

**File:**All.-3\_-Obiettivi-individuali-e-organizzativi-Dipartimenti-e-CIA-2024.pdf

- 
- **Titolo:**Relazione annuale NdV 2024 "Rilevazione dell'opinione degli studenti" a.a. 2022/2023

**Descrizione:**Analisi dei questionari compilati dagli studenti e dei docenti operata dal Nucleo di Valutazione d'Ateneo

**Dettagli:**pp. 38-42 "Risultati della rilevazione delle opinioni dei docenti" <https://www.unitus.it/ateneo/organ-di-ateneo/nucleo-di-valutazione/relazioni-nucleo-di-valutazione/>

**File:**Relazione-NdV-2022\_2023\_OPIS.pdf

- 
- **Titolo:**Pagina Web Disucom

**Descrizione:**Sezione del sito d'Ateneo con tutte le informazioni sulle strutture, la Segreteria didattica e amministrativa, il personale e i servizi del Dipartimento di Scienze Umanistiche, della Comunicazione e del Turismo

**Dettagli:**Contatti e disponibilità del Direttore di Dipartimento e delle Segreteria  
<https://www.unitus.it/dipartimenti/disucom/informazioni/contatti-disucom/>

- 
- **Titolo:**Rapporto Almalaurea - Profilo laureati 2023 (riferita a anno 2022)

**Descrizione:**Rapporto annuale Almalaurea sull'opinione dei laureati del CdS

**Dettagli:**7. "Giudizi sull'esperienza universitaria" <https://www2.almalaurea.it/cgi.php/universita/statistiche/visualizza.php?anno=2022&corstipo=L&ateneo=70035&facolta=tutti&gruppo=tutti&livello=tutti&area4=tutti&pa=70035&classe=10013&postcorso=tutti&isstella=0&isstella=0&presiui=tutti&disaggregazione=&LANG=it&CONFIG=profilo>

**File:**Rapporto Almalaurea anno 2022 SBC.pdf

---

## **D.CDS.4) Riesame e miglioramento del CdS**

### **D.CDS.4.1) Contributo dei docenti, degli studenti e delle parti interessate al riesame e miglioramento del CdS**

**D.CDS.4.1.1** Il CdS analizza e tiene in considerazione in maniera sistematica gli esiti delle interazioni in itinere con le parti interessate anche in funzione dell'aggiornamento periodico dei profili formativi.

**D.CDS.4.1.2** Docenti, studenti e personale tecnico-amministrativo possono rendere note agevolmente le proprie osservazioni e proposte di miglioramento.

**D.CDS.4.1.3** Il CdS analizza e tiene in considerazione in maniera sistematica gli esiti della rilevazione delle opinioni di studenti, laureandi e laureati e accorda credito e visibilità alle considerazioni complessive della CPDS e di altri organi di AQ.

**D.CDS.4.1.4** Il CdS dispone di procedure per gestire gli eventuali reclami degli studenti e assicura che queste siano loro facilmente accessibili.

**D.CDS.4.1.5** Il CdS analizza sistematicamente i problemi rilevati, le loro cause e definisce azioni di miglioramento ove necessario.

#### **Autovalutazione:**

##### **D.CDS.4.1.1**

Come illustrato nella sezione D.CDS.1, il rapporto con il territorio e con i suoi stakeholder è uno dei punti di forza del corso, i cui docenti sono referenti degli accordi in essere tra i due principali dipartimenti di afferenza e numerosi Comuni (solo ad es. Blera, Celleno, Canale Monterano, Soriano nel Cimino, Orte, ecc.), Enti ed Istituzioni (ad es. SABAP per la provincia di Viterbo e l'Etruria meridionale, DG Musei Lazio, Parco Archeologico di Cerveteri e Tarquinia, Museo di Villa Giulia), che prevedono, oltre alla possibilità di tirocinio per gli studenti, la collaborazione congiunta a bandi competitivi e la consulenza e collaborazione dell'Università a iniziative di conoscenza e valorizzazione del territorio (<https://www.unitus.it/dipartimenti/disucom/impatto-sociale/>). Questa rete di relazioni, presente già in fase di progettazione del corso nel 2014 (SUA-CdS, quadro A1.a), si è progressivamente strutturata in una serie periodica di consultazioni ufficiali (SUA-CdS, quadro A1.b, Verbali di consultazioni Parti interessate) da cui sono scaturite le principali modifiche che il corso ha potuto effettuare, compatibilmente con la sua natura non professionalizzante e con le risorse disponibili.

Un esempio recente di tale processo virtuoso è la revisione dell'offerta formativa del percorso archeologico nell'ottica di una maggiore attenzione agli aspetti pratici e alle nuove tecnologie, vivamente raccomandata dagli stakeholder (vedi ad es. Verbale 11/06/2021), che si è concretizzata (SUA-CdS, quadro a.4.d) nell'introduzione di insegnamenti mirati nei percorsi triennale (Strumenti e metodi di documentazione in archeologia) e magistrale (Archeologia preventiva e Sistemi GSAU) e nell'istituzione del Master di secondo livello in Archeologia preventiva, un settore in cui attualmente la richiesta di archeologi appositamente formati è di gran lunga superiore all'offerta.

Margini di miglioramento riguardano la formalizzazione della funzione del Gruppo AQ CdS – i cui membri docenti rappresentano tutte le macroaree disciplinari e le componenti del CdS -, nel processo di monitoraggio e revisione sia dei percorsi formativi che dei profili in uscita. Funzione sempre esercitata, ma in passato spesso non registrata ufficialmente, come è stato anche riconosciuto nell'Audit del CdS da parte NdV nel 2023.

##### **D.CDS.4.1.2**

La sede in cui docenti e studenti possono più agevolmente rendere note le proprie osservazioni e proposte di miglioramento è il Consiglio di Corso di Studio, principale attività collegiale del CdS, che coinvolge periodicamente tutti i docenti del CdS in maniera allargata e dove la rappresentante degli studenti viene ascoltata come portavoce delle esigenze del corpo studentesco. Sia la rappresentante degli Studenti che l'unità di personale TA che più direttamente si occupa del corso sono parte del Gruppo AQ del CdS (SUA-CdS, quadro D2), in cui condividono criticità e suggerimenti provenienti anche dai loro colleghi. Nel caso di istanze che coinvolgono il corpo studentesco in maniera più trasversale, la rappresentante degli studenti del CdS si coordina con i colleghi degli altri corsi di laurea per sottoporre le richieste direttamente al Consiglio di Dipartimento, in cui pure è presente.

Il numero ridotto degli iscritti e la concentrazione della didattica nella sede decentrata di Riello facilitano l'informazione e l'intervento riguardo alle eventuali difficoltà incontrate dagli studenti nel percorso accademico, che sono spesso oggetto di segnalazione diretta o giungono attraverso i rappresentanti, i tutor e la Coordinatrice (che, come ricordato, assicurano regolarmente la propria disponibilità, in presenza o online) o il personale di segreteria, e vengono spesso risolti senza necessità di passaggi formali in CCS. Dubbi e disinformazione degli studenti di fronte ad aspetti della vita universitaria sono emersi in occasione degli [incontri organizzati](#) su tirocini e programma Erasmus, per questo motivo il CdS ha deciso di dare regolarità a questo tipo di eventi, programmando un calendario di incontri.

##### **D.CDS.4.1.3**

Le opinioni di studenti, laureandi e laureati, giunte attraverso i canali sopra illustrati o mediante i questionari VoS commentati dal NdV e dalla CPDS, vengono attentamente considerate, di norma in coincidenza con la compilazione dei relativi quadri della Scheda Unica d'Ateneo (B7) e della Scheda di Monitoraggio Annuale - nella cui redazione e approvazione i membri del CdS sono coinvolti - e della presentazione in Dipartimento della Relazione della Commissione Paritetica Docenti-Studenti Disucom. La presa in carico da parte del CdS delle proposte e suggerimenti avanzati nella relazione dell'anno precedente è segnalata nella relazione CPDS 2023 (sez. D2). Particolare attenzione viene riservata ai suggerimenti avanzati dagli studenti nell'apposita sezione del questionario VoS; due delle principali richieste "Inserire prove intermedie" e "fornire più conoscenze di base", sono state accolte dal CdS, che in tutte le SMA raccomanda ai docenti l'inserimento di valutazioni in itinere (il cui uso è infatti aumentato molto negli ultimi anni) e organizza seminari

per il recupero delle carenze nelle conoscenze di base (Verbale CdS 22.01.24; SMA 2024, sez. 4, commento a iCg-h, iC2-2bis, iC17, iC22).

#### D.CDS.4.1.4

Considerate le dimensioni del corpo studentesco, il CdS non ha ritenuto di predisporre procedure specifiche per gestire i reclami degli iscritti, le cui segnalazioni, come sopra descritto, giungono agevolmente attraverso i rapporti personali con la presidente, i docenti e la segreteria, normalmente ottimi, e con i colleghi studenti tutor e rappresentanti negli Organi. Talora criticità e ostacoli vengono intercettati durante i contatti che la Segreteria didattica e la coordinatrice del corso stabiliscono annualmente con gli studenti il cui stato di difficoltà è evidenziato dal rallentamento/blocco della carriera (Scadenario AQ CdS, SUA-CdS 2024, quadro D3).

A livello di Ateneo, gli studenti possono fare riferimento alla figura del Difensore degli Studenti, a disposizione per assisterli nell'esercizio dei loro diritti e per ricevere eventuali reclami. Sempre a livello di Ateneo, è attiva una casella di posta [reclami@unitus.it](mailto:reclami@unitus.it), raggiungibile dalla Home Page di Ateneo, al link "Servizio Reclami", in cui è presente un apposito modulo da compilare per effettuare delle segnalazioni.

#### D.CDS.4.1.5

Rispetto al RRC 2019 si segnalano alcune modifiche volte a rendere più efficaci i processi di monitoraggio, riesame e deliberazione del CdS. Il Consiglio di Corso di Studio, che rimane il principale organo collegiale a supporto del corso in Scienze dei Beni Culturali, si avvale ora, oltre che del collaudato supporto delle Commissioni Orari Interdipartimentale (<https://www.unitus.it/dipartimenti/disucom/informazioni/organi-e-commissioni-disucom/commissione-orari/>), che cura la concertazione della didattica erogata nella sede di Riello dai tre corsi della filiera di Beni Culturali, anche dell'attività di un Referente per i Tirocini, incaricato di monitorare e indirizzare le scelte degli studenti verso attività consone alla formazione professionale prevista dal CdS (Verbale CCS 22/01/2024), e di un Gruppo per l'Orientamento (v. *supra*, D.CDS.2.1.1) che affianca la struttura dipartimentale nelle iniziative collegiali e promuove autonome iniziative disciplinari presso Istituti scolastici del territorio, con un significativo aumento delle occasioni di incontro e dell'interesse delle scuole per l'offerta formativa del CdS. La presenza di appositi referenti facilita il contatto con gli studenti, che possono più agevolmente e sottoporre punti di criticità specifici e suggerimenti all'organo collegiale. Come illustrato al punto 4.1.3, il CdS riserva credito e dà seguito ufficiale alle criticità manifestate dall'insieme del corpo studentesco attraverso i questionari VoS e la CPDS. Si registra anche qui, invece, la tendenza a risolvere in maniera informale i problemi segnalati dai singoli studenti, ad esempio con la frequente istituzione di convenzioni per tirocini ad hoc per progetti personalizzati.

Il livello di soddisfazione degli studenti per il corso registrato dai rapporti Alma Laurea 2023 e 2024 è il migliore indicatore dell'efficacia dei processi in essere.

#### Punti di Forza:

Il rapporto con il territorio e con gli **stakeholder** è uno dei punti di forza del CdS, i cui docenti sono referenti degli accordi in essere tra i due principali dipartimenti di afferenza e numerosi Comuni, Enti e istituzioni provinciali.

La sede in cui docenti e studenti possono più agevolmente rendere note le proprie osservazioni e proposte di miglioramento è il Consiglio di Corso di Studio, principale attività collegiale del CdS.

Il CdS ha la tendenza all'ascolto delle opinioni degli studenti, laureandi e laureati attraverso questionari e segnalazioni informali. Questa disponibilità a recepire il feedback consente un miglioramento continuo dell'offerta formativa. Le opinioni raccolte vengono effettivamente integrate nelle politiche del corso, con esempi concreti come i tirocini personalizzati.

Sebbene non esista una procedura formalizzata per la gestione dei reclami, il supporto del Difensore degli Studenti fornisce un canale di supporto centralizzato a livello di Ateneo, che può offrire una via efficace per risolvere problemi. Il sistema informale consente una gestione rapida e diretta di alcune segnalazioni, permettendo una risposta tempestiva alle problematiche sollevate.

Il CdS è in grado di identificare e risolvere rapidamente i problemi, come dimostrato dall'adozione di tirocini ad hoc. La nomina di un Referente per i Tirocini e di un Gruppo per l'Orientamento rappresenta un passo positivo verso una gestione più strutturata dei servizi e delle opportunità per gli studenti. L'adozione di referenti per specifiche aree dimostra una buona organizzazione nell'affrontare le problematiche e nel fornire soluzioni mirate.

#### Aree di miglioramento:

In sede di analisi documentale è emersa la necessità di migliorare il funzionamento del modello PDCA soprattutto per quanto riguarda una maggiore formalizzazione di raccolta, analisi e tracciabilità delle interazioni e delle risposte fornite dagli studenti. Il processo, nel complesso, non risulta trasparente e misurabile e scarse le attività di monitoraggio progettate anche al fine di verificare il miglioramento nel tempo delle criticità rilevate.

La mancanza di una procedura formalizzata per la gestione dei reclami potrebbe ridurre la trasparenza e l'accessibilità del processo, specialmente per studenti che potrebbero sentirsi a disagio con il sistema informale. Una procedura chiara e pubblica per la gestione dei reclami, con una comunicazione efficace sui canali disponibili, potrebbe migliorare la percezione della giustizia e dell'accessibilità del processo.

Nel corso dell'analisi documentale e della visita in loco si sono registrati plurimi rinvii alla gestione informale delle criticità. Sebbene la risoluzione informale dei problemi possa apparire più vantaggiosa in termini di rapidità e velocità di risposta, la stessa limita l'analisi sistematica dei problemi e la condivisione di buone pratiche tra il personale. La formalizzazione di alcune soluzioni e l'adozione di procedure standardizzate per la gestione delle problematiche potrebbe migliorare l'efficacia complessiva e la coerenza nell'affrontare i problemi.

**Fascia di valutazione Punto di Attenzione (CEV):** Soddisfacente

**Raccomandazione:**

La CEV raccomanda di implementare un sistema più strutturato per raccogliere, analizzare e tracciare i feedback degli studenti, con un monitoraggio continuo dei miglioramenti ottenuti al fine del corretto esercizio delle attività nel contesto del modello PDCA.

La CEV suggerisce di creare una procedura chiara e accessibile per la gestione dei reclami, assicurandosi che tutti gli studenti siano a conoscenza del sistema e della protezione della loro privacy.

La CEV raccomanda di creare un sistema di risoluzione dei problemi del CdS stabile e sistematico, che consenta di condividere e implementare buone pratiche in modo coordinato tra il personale docente e il personale TA.

La CEV si raccomanda di promuovere una comunicazione efficace per quanto riguarda le procedure di reclamo in modo che gli studenti possano accedervi facilmente e sentirsi supportati.

**Documenti chiave**

- **Titolo:**Rapporto di Riesame Ciclico del CdS L-1 2024

**Descrizione:**Rapporto dell'autovalutazione sulla base dei dati redatta dal CdS secondo lo schema AVA 3

**Dettagli:**D.CDS 4.1, Contributo dei docenti, degli studenti e delle parti interessate al riesame e miglioramento del CdS

<https://www.unitus.it/corsi/corsi-di-laurea-triennale/scienze-dei-beni-culturali/assicurazione-qualita/documenti-ava/>

**File:**RRC 2024 L-1 Scienze-dei-Beni-Culturali.pdf

- **Titolo:**SUA-CdS L-1 a.a. 2023/2024

**Descrizione:**Documento che contiene tutte le informazioni sugli obiettivi, la struttura e il funzionamento e il monitoraggio del corso di laurea

**Dettagli:**

- quadro A1.a "Consultazione parti sociali 22/01/2014 per richiesta parere attivazione CdS L-1";
- quadro A1.b "Consultazioni parti sociali 04/05/2016 e del 27/05/21";
- quadro A4.d, "Descrizione sintetica delle attività affini e integrative"
- quadro B7 "Opinioni dei laureati"
- quadro D2 "Organizzazione e responsabilità della AQ a livello di CdS"
- quadro D3 "Programmazione dei lavori e scadenze"
- Sezione Amministrazione "Rappresentanti degli Studenti"; Docenti Tutor

<https://www.unitus.it/corsi/corsi-di-laurea-triennale/scienze-dei-beni-culturali/assicurazione-qualita/documenti-ava/>

**File:**SUA-CdS-SBC-L-1-a.a.2023-2024.pdf

- **Titolo:**SMA 2024 - Schede di Monitoraggio Annuale del CdS L-1 a.a. 2023/2024

**Descrizione:**Documento che registra il punto di arrivo del Riesame CdS, inserito nella SUA

**Dettagli:**sez. 4 commento a indicatori iCg-h, iC2-2bis, iC17, iC22 <https://www.unitus.it/corsi/corsi-di-laurea-triennale/scienze-dei-beni-culturali/assicurazione-qualita/documenti-ava/>

**File:**SMA-L1-2024.pdf

- **Titolo:**Relazione Commissione Paritetica Docenti-Studenti Disucom 2023

**Descrizione:**È la relazione della Commissione dipartimentale CPDS che analizza i Rapporti del Riesame dei CdS e ne discute punti di forza e criticità, elaborando azioni e raccomandazioni ai vari attori

**Dettagli:**Sez. 2.1.A3, p. 5 (area di miglioramento: conoscenze preliminari insufficienti) Sez. 2.1.D2 , p. 9 (punto di forza: Presa in carico delle proposte e dei suggerimenti dell'anno precedente) <https://www.unitus.it/dipartimenti/disucom/informazioni/organismi-commissioni-disucom/cpds/>

## Documenti a supporto

- **Titolo:**Verbali di consultazione con le parti sociali - Verbale 11/06/2021  
**Descrizione:**Verbali in cui sono registrate le consultazioni effettuate con le parti sociali  
**Dettagli:**Verbale 11/06/2021 <https://www.unitus.it/corsi/corsi-di-laurea-triennale/scienze-dei-beni-culturali/assicurazione-qualita/verbali/>  
**File:**Verbale-consultazione-parti-sociali-L-1 11.06.2021.pdf
  - **Titolo:**Verbali del Consiglio di CdS L-1 - Verbale del 22/01/2024  
**Descrizione:**Registrano tutte le decisioni, i pareri, le delibere dell'organo collegiale di riferimento del CdS  
**Dettagli:**Verbale del 22/01/2024, punto 5 <https://www.unitus.it/dipartimenti/disucom/informazioni/verbali-disucom/verbali-consigli-corsi-di-studio-disucom/>  
**File:**Verbale-CCS-L1-22-gennaio-2024.pdf
  - **Titolo:**Rapporti Almalaurea - Profilo laureati 2024 (riferito a anno 2023)  
**Descrizione:**Rapporto annuale Almalaurea sull'opinione dei laureati del CdS  
**Dettagli:**Scheda Unica Annuale - Soddisfazione per il corso di studio concluso e condizione occupazionale dei laureati  
<https://statistiche.almalaurea.it/universita/statistiche/trasparenza?codicione=0560106200100002>
  - **Titolo:**AUDIT L1 2023 - Allegato H - Scheda di Valutazione del CdS in Scienze dei Beni Culturali (L-1)  
**Descrizione:**Relazione sulla valutazione dei requisiti del CdS secondo il modello AVA 3, effettuata dal Nucleo di Valutazione in data 24/05/2023  
**Dettagli:**D.CDS.4.1, p. 22 (area di miglioramento: organizzazione della struttura di AQ CdS)  
**File:**All.H\_Scheda\_di\_valutazione\_L1.pdf
-



## **D.CDS.4.2) Revisione della progettazione e delle metodologie didattiche del CdS**

**D.CDS.4.2.1** Il CdS organizza attività collegiali dedicate alla revisione degli obiettivi e dei percorsi formativi, dei metodi di insegnamento e di verifica degli apprendimenti, al coordinamento didattico tra gli insegnamenti, alla razionalizzazione degli orari, della distribuzione temporale delle verifiche di apprendimento e delle attività di supporto.

**D.CDS.4.2.2** Il CdS garantisce che l'offerta formativa sia costantemente aggiornata tenendo in considerazione i progressi della scienza e dell'innovazione didattica, anche in relazione ai cicli di studio successivi compreso il Corso di Dottorato di Ricerca e le Scuole di Specializzazione.

**D.CDS.4.2.3** Il CdS analizza e monitora sistematicamente i percorsi di studio, anche in relazione a quelli della medesima classe su base nazionale, macroregionale o regionale.

**D.CDS.4.2.4** Il CdS analizza sistematicamente i risultati delle verifiche di apprendimento e della prova finale per migliorare la gestione delle carriere degli studenti.

**D.CDS.4.2.5** Il CdS analizza e monitora sistematicamente gli esiti occupazionali (a breve, medio e lungo termine) dei laureati del CdS, anche in relazione a quelli della medesima classe su base nazionale, macroregionale o regionale.

**D.CDS.4.2.6** Il CdS definisce e attua azioni di miglioramento sulla base delle analisi sviluppate e delle proposte provenienti dai diversi attori del sistema AQ, ne monitora l'attuazione e ne valuta l'efficacia.

[Tutti i punti di attenzione di questo punto di attenzione servono anche da riscontro per la valutazione del requisito di sede D.2].

### **Autovalutazione:**

#### **D.CDS.4.2.1**

Periodicamente, e comunque, in previsione dell'approvazione dell'offerta formativa da parte del Dipartimento, il CCS valuta l'adeguatezza dei percorsi didattici, proponendo, ove possibile, i miglioramenti consigliati dall'analisi degli indicatori e dal monitoraggio degli prospettive occupazionali dei laureati e, eventualmente, avanzando al Dipartimento le richieste che ritiene necessarie al buon funzionamento della didattica (per un esempio recente v. [Verbale CdS del 15/02/2024](#)). La Commissione Orario interdipartimentale si occupa della razionalizzazione degli orari interagendo con il Responsabile d'Ateneo per risolvere gli eventuali problemi causati dalla convivenza di più corsi di laurea negli stessi spazi e dalla presenza di numerosi insegnamenti in mutuaione, che spesso richiedono tempi di spostamento tra sedi diverse (v. anche *supra*, D.CDS.1.5.2). La distribuzione temporale delle verifiche di apprendimento è organizzata secondo il calendario stabilito dal Dipartimento, nelle modalità previste dal [Regolamento didattico d'Ateneo](#) e pubblicata con largo anticipo sul [sito Disucom](#). Sullo stesso sito viene pubblicato annualmente l'elenco dei laboratori didattici e delle attività integrative organizzate per gli studenti dai docenti del corso. La Relazione CPDS assicura che tutti questi aspetti sono valutati positivamente dagli studenti (CPDS 2024, sez. 2.1.C).

Anche in seguito all'Audizione del CdS da parte del Nucleo di Valutazione del maggio 2023, è stata valorizzata la funzione del Gruppo AQ CdS, in cui sono rappresentate tutte le aree culturali presenti nel corso, con una maggiore formalizzazione delle occasioni di confronto e discussione sull'organizzazione dei vari aspetti legati al funzionamento del CdS, sempre numerose, ma in passato spesso non registrate, portando le questioni direttamente in Consiglio di Corso, se non di Dipartimento. Dagli inizi del 2024, le occasioni di riflessione del Gruppo vengono formalizzate nei relativi verbali o in un apposito punto previsto nell'OdG del Consiglio di Corso di Studi (vedi, ad es., il [verbale del CCS 05/04/2024](#), punto 5 odg).

#### **D.CDS.4.2.2**

Come illustrato nella sezione D.CDS.1, il rapporto con i cicli di studio successivi è un elemento strutturale del corso in Scienze dei Beni Culturali. Tutti i docenti del corso triennale insegnano anche nel corso magistrale e la maggior parte di essi afferisce al dottorato di Scienze dei Beni Culturali e Storia. Docente del corso è anche il direttore del Master in Archeologia preventiva. Nonostante la distribuzione in tre diversi dipartimenti seguita allo scioglimento del Dipartimento di Scienze dei Beni Culturali, nel 2015, i docenti dei corsi di Beni Culturali conservano una forte coesione culturale e scientifica, nutrita dallo stretto rapporto con il territorio, che li rende ben riconoscibili in Ateneo. Le decisioni che comportano mutamenti significativi nell'offerta della filiera sono sempre frutto di decisioni comuni, anche perché le risorse limitate non permettono programmazioni autonome, che potrebbero danneggiare gli altri corsi. Il processo di rimodulazione dipartimentale avviato in Ateneo, che comporterà una diversa distribuzione delle afferenze dei docenti del CdS, anche di materie di base e caratterizzanti, apre certamente una fase difficile per il CdS, che necessiterà di supplemento di impegno e riflessione per essere superata con successo.

#### **D.CDS.4.2.3**

Il CdS analizza e monitora sistematicamente i percorsi di studio, anche in relazione ai risultati degli omologhi corsi a livello nazionale e areale annualmente, in occasione della redazione della Scheda di Monitoraggio, e, periodicamente, con il Riesame Ciclico. I componenti del Gruppo AQ CdS supportano la Presidente nella compilazione di documenti e tutti i docenti sono chiamati ad approvarli, dopo averne condiviso il contenuto e ritenuti validi gli obiettivi e i correttivi proposti, alla cui realizzazione si impegnano a contribuire.

I risultati di questa attività di monitoraggio, integrata dalle opinioni raccolte nelle consultazioni con le Parti Sociali, sono alla base delle azioni correttive proposte dal CdS - più volte richiamate nel corso del presente documento (ad es. D.CDS.1.1, D.CDS.4.1) -, soprattutto per cercare di recuperare il dato negativo delle iscrizioni al primo anno, la principale criticità del corso, che si è cercato negli anni di comprendere e affrontare anche mediante il confronto con i risultati delle scelte operate dagli altri corsi della medesima classe. Altre iniziative più radicali, pure prese in considerazione sulla base di questa ricognizione, come la proposta di creazione di un percorso incentrato sull'aspetto gestionale dei Beni Culturali, si sono rivelate per ora non praticabili ([Verbale CCS 13/04/2023](#), punto



3), ma potranno essere riconsiderate in occasione della programmata riforma ordinamentale.

#### **D.CDS.4.2.4**

Un monitoraggio dei risultati delle verifiche di apprendimento mirato a contrastare gli abbandoni e il ritardo nelle carriere, viene condotto, di norma dopo gli esami del semestre invernale, secondo quanto stabilito dallo scadenziario del Gruppo AQ CdS (SUA Cds, quadro 3D) grazie al supporto del personale TA, che si occupa anche di monitorare gli abbandoni, in sinergia con la Presidente del Corso. Nel 2024 il monitoraggio della regolarità delle carriere è stato avviato all'interno del progetto POT, come base per controllare i risultati delle azioni di orientamento *in itinere* previste dal Progetto. Oltre al computo dei CFU conseguiti, estratti da GOMP, il monitoraggio ha comportato la somministrazione agli studenti di primo e secondo anno di un questionario indirizzato ad approfondire le motivazioni dell'eventuale ritardo di carriera. Le risposte, non molto numerose, hanno confermato le motivazioni già note dai questionari VoS (scarse conoscenze di base, difficoltà di organizzazione autonoma dello studio, difficoltà di spostamento tra le sedi, ecc.) e quindi la correttezza delle azioni di rinforzo delle conoscenze di base già avviate con un qualche successo (SMA 2024, sez. 1), ma anche evidenziato situazioni personali di disagio non intercettate dal CdS, per le quali si dovranno studiare procedure di contrasto in sinergia con il Dipartimento e l'Ateneo (Verbale AQ CdS 27/05/2024).

Verifiche sugli esiti della prova finale vengono periodicamente condotte, di concerto con il corso di laurea magistrale LM2/89, per monitorare i passaggi dei laureati dal corso triennale a quello magistrale.

#### **D.CDS.4.2.5**

Il riesame annuale (SMA) e la compilazione del relativo quadro della SUA-CdS (C3) sono occasione per una riflessione sulle opinioni degli studenti e dei laureati e sull'efficacia della formazione fornita dal corso ai fini della carriera lavorativa o della prosecuzione degli studi dei laureati. La verifica viene estesa ai laureati del successivo ciclo magistrale e post magistrale, nella consapevolezza che i lavori nel campo dei Beni Culturali, pubblico o privato, richiedono una formazione superiore alla laurea triennale e frequentemente di terzo livello. Particolare attenzione è stata riservata all'incremento dell'occupazione in campo archeologico successiva alla pubblicazione delle "Linee guida per la procedura di verifica dell'interesse archeologico" (GU. 88 del 14 aprile 2022), alla base dell'istituzione del già citato Master in Archeologia preventiva e di alcune modifiche nei percorsi formativi delle lauree triennale e magistrale. Ugualmente importante sarà seguire attentamente il dibattito in corso sulla riforma delle scuole di specializzazione, che forniscono, insieme al dottorato, un requisito imprescindibile per l'accesso alla I Fascia dei Professionisti dei Beni Culturali (Archeologi e Storici dell'Arte) istituita dal DM 20 maggio 2019 n. 244

#### **D.CDS.4.2.6**

Le azioni di miglioramento del percorso formativo avviate dal CdS sulla base delle analisi dei dati derivanti dal monitoraggio delle carriere degli studenti e dell'occupabilità dei laureati, dal confronto con le parti interessate, più volte ricordate nel corso del presente documento vengono annualmente sottoposte a verifica mediante il monitoraggio degli indicatori di riferimento e commentate nella Scheda di Monitoraggio Annuale. La presa in carico delle azioni correttive suggerite nella Relazione della CPDS del 2022 è riconosciuta dalla stessa CPDS nel 2023. In particolare, è stata intensificata l'attività di orientamento mirato nelle scuole; sono stati effettuati incontri informativi sull'Erasmus e i Tirocini; sono state attivate nuove convenzioni per accrescere la possibilità degli studenti di effettuare tirocini utili nella prospettiva dell'inserimento nel mondo del lavoro; è stato effettuato un potenziamento delle attività didattiche integrative e seminariali, anche in raccordo con il corso magistrale di riferimento. Il tutoraggio *in itinere* è stato intensificato.

Anche in seguito all'Audizione del CdS da parte del Nucleo di Valutazione del maggio 2023, è stata avviata una attività di formalizzazione e registrazione dei processi di AQ interni al CdS (Verbali AQ CdS, presenti a partire dal 2024), in passato spesso non documentate, in quanto sottoposte direttamente al Consiglio di Corso di Studio o di Dipartimento, come riconosciuto già nel RRC 2019, ma che ci si prefigge di trasformare in una Buona Pratica. L'utilità di un archivio di documenti in grado di "storicizzare" e contestualizzare le decisioni prese all'interno del CdS appare infatti evidente, anche in previsione del delicato momento di trasformazione che il corso si appresta ad attraversare in un nuovo contesto dipartimentale.

#### **Punti di Forza:**

Il **processo decisionale collegiale** garantisce trasparenza delle decisioni e coinvolgimento di più attori per la gestione della didattica e la tenuta del processo di PDCA (Gruppo AQ, Consiglio di Corso e Consiglio di Dipartimento).

La **coerenza culturale e scientifica** tra i docenti è un punto di forza, facilitato dalla partecipazione condivisa ai percorsi della filiera (L1, LM, Dottorato). Lo stretto rapporto con il territorio valorizza il CdS e può rappresentare un elemento distintivo dell'offerta formativa.

Il CdS analizza sistematicamente gli esiti occupazionali a breve, medio e lungo termine, integrando i risultati nel processo di riesame. Incrementi occupazionali in specifici ambiti (es. Archeologia preventiva) dimostrano l'efficacia di alcune modifiche effettuate nel CdS di carattere formativo.

Le azioni correttive nel contesto del processo di PDCA sono basate su analisi sistematiche e proposte degli attori coinvolti (es. tirocini, orientamento, didattica integrativa). Il tutoraggio e le convenzioni con enti esterni sono stati potenziati.

#### **Aree di miglioramento:**

Come confermato in sede di visita al CdS, si registra la carenza di un programma strutturato di formazione continua per i docenti, che includa sessioni specifiche sui principi e le pratiche di AQ, anche al fine di sensibilizzare i docenti sull'importanza del loro ruolo nel miglioramento continuo del CdS, rafforzando il funzionamento del processo di PCDA del processo educativo triennale.

Nonostante gli sforzi, il calo delle iscrizioni al primo anno resta una criticità, suggerendo la necessità di strategie più incisive per attrarre nuovi studenti di cui non si avuta una specifica evidenza. Risulta, in particolare, carente la valutazione dell'impatto delle azioni correttive implementate al fine di verificare se siano realmente efficaci. L'approccio basato sul monitoraggio e sul confronto dei dati mantiene una sua validità generale, ma i risultati delle iscrizioni mostrano la necessità di interventi più incisivi o di una diversa strategia di attrattività.

I questionari agli studenti e le relative azioni di rinforzo delle conoscenze di base segnalano un primo successo risolvere alcune difficoltà del CdS. In generale, si segnala che la bassa partecipazione ai questionari limita la rappresentatività delle risposte e persistono situazioni personali di disagio non intercettate, indicando una necessità di progettare e implementare strumenti più efficaci.

#### **Fascia di valutazione Punto di Attenzione (CEV): Soddisfacente**

##### **Raccomandazione:**

Si raccomanda di accelerare i processi di aggiornamento, semplificando i processi decisionali per rendere il CdS più innovativo e capace di attuare modifiche rapide e di qualità nell'Offerta formativa. Per superare queste criticità, è fondamentale promuovere la partecipazione attiva degli studenti ai questionari e potenziare i canali di ascolto per individuare e affrontare tempestivamente eventuali difficoltà.

È fondamentale formalizzare e consolidare i processi di Assicurazione della Qualità, garantendo maggiore efficienza e tempestività nell'implementazione delle azioni correttive.

È importante consolidare e ampliare l'uso di metodologie didattiche interattive, come seminari, laboratori e visite guidate, per favorire l'apprendimento pratico e il coinvolgimento attivo degli studenti, assicurando che le attività siano allineate con le esigenze del settore dei beni culturali e della valorizzazione.

#### **Documenti chiave**

- **Titolo:**SUA-CdS L-1 a.a. 2023/2024

**Descrizione:**Documento che contiene tutte le informazioni sugli obiettivi, la struttura e il funzionamento e il monitoraggio del corso di laurea

##### **Dettagli:**

- Quadro C3 "Efficacia esterna"
- Quadro D3 "Programmazione dei lavori e scadenze"
- quadro B.1.a "Descrizione del percorso di formazione – Regolamento didattico del corso"

<https://www.unitus.it/corsi/corsi-di-laurea-triennale/scienze-dei-beni-culturali/assicurazione-qualita/documenti-ava/>

**File:**SUA-CdS-SBC-L-1-a.a.2023-2024.pdf

- **Titolo:**SMA 2024 L-1– Scheda di Monitoraggio Annuale del CdS a.a. 2023/2024

**Descrizione:**È il documento che registra il punto di arrivo del Riesame CdS, inserito nella SUA

**Dettagli:**sez. 1, commento a indicatori di regolarità della carriera iC15-iC16; sez. 4, indicatori di numerosità iC00a-f.

<https://www.unitus.it/corsi/corsi-di-laurea-triennale/scienze-dei-beni-culturali/assicurazione-qualita/documenti-ava/>

**File:**SMA-L1-2024.pdf

- **Titolo:**Relazione Commissione Paritetica Docenti-Studenti Disucom 2023

**Descrizione:**È la relazione della Commissione dipartimentale CPDS che analizza i Rapporti del Riesame dei CdS e ne discute punti di forza e criticità, elaborando azioni e raccomandazioni ai vari attori

**Dettagli:**Sez. 2.1. C3, 7 (Punto di forza: organizzazione delle verifiche, offerta di attività integrative)Sez. 2.1. D2, p. 9 (punto di forza: Presa in carico delle proposte e dei suggerimenti dell'anno precedente)

<https://www.unitus.it/dipartimenti/disucom/informazioni/organi-e-commissioni-disucom/cpds/>

**File:**Relazione CPDS\_DISUCOM 2023.pdf

- **Titolo:**AUDIT L-1 2023 - Allegato H - Scheda di Valutazione del CdS in Scienze dei Beni Culturali (L-1)

**Descrizione:**Relazione sulla valutazione dei requisiti del CdS secondo il modello AVA 3, effettuata dal Nucleo di Valutazione in

data 24/05/2023

**Dettagli:**D.CDS.4.2 Revisione della progettazione e delle metodologie didattiche del CdS, pp.23-24.

**File:**All.H\_Scheda\_di\_valutazione\_L1.pdf

---

#### Documenti a supporto

- **Titolo:**Verbali del Gruppo AQ -Riesame CdS - Verbale 27/05/2024

**Descrizione:**Verbali in cui sono registrati i dibattiti e le osservazioni del Gruppo AQ e del Gruppo di Riesame del CdS

**Dettagli:**Verbale 27/05/2024 (Analisi dei questionari somministrati agli studenti nell'ambito del monitoraggio POT sulla regolarità delle carriere) <https://www.unitus.it/corsi/corsi-di-laurea-triennale/scienze-dei-beni-culturali/assicurazione-qualita/verbali/>

**File:**Verbale-AQ\_CdS-27-maggio-24.pdf

---

- **Titolo:**Verbali del Consiglio di CdS L-1 - Verbale del 13/04/2023

**Descrizione:**Registrano tutte le decisioni, i pareri, le delibere dell'organo collegiale di riferimento del CdS

**Dettagli:**Verbale del 13/04/2023 (istituzione di un percorso sugli aspetti gestionali dei Beni Culturali) <https://www.unitus.it/dipartimenti/disucom/informazioni/verbali-disucom/verbali-consigli-corsi-di-studio-disucom/>

**File:**verbale CCS L1\_13\_aprile\_2023.pdf

---

- **Titolo:**Pagina Web Didattica Disucom – Orario delle lezioni

**Descrizione:**Pagina del sito web che fornisce tutte le informazioni sulle diverse attività didattiche del di Scienze Umanistiche, della Comunicazione e del Turismo

**Dettagli:**Orario delle lezioni <https://www.unitus.it/dipartimenti/disucom/didattica/>

---

- **Titolo:**Pagina Web Didattica Disucom – Esami di profitto

**Descrizione:**Pagina del sito web che fornisce tutte le informazioni sulle diverse attività didattiche del di Scienze Umanistiche, della Comunicazione e del Turismo

**Dettagli:**Calendario degli esami di profitto

**File:**Esami-di-profitto-2023-2024-esami-di-profitto.pdf

---



## Andamento KPI Corso

Riferimento

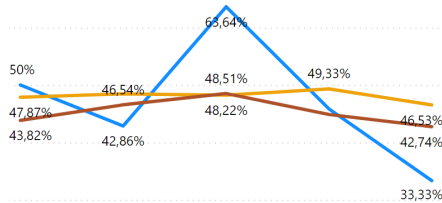
AVA3

Edizione 10/2024

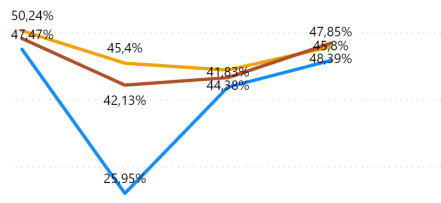
### Ambito F - Indicatori Corsi di Studio

L-1 - Scienze dei beni culturali - VITERBO

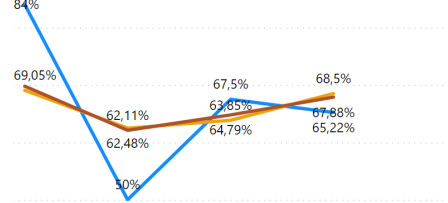
AVA3 - F.0.0.A - % laureati (L; LM; LMCU) entro la durata normale del corso



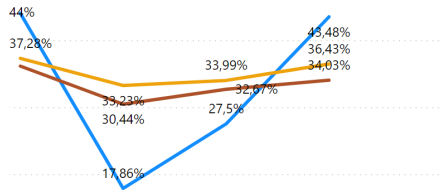
AVA3 - F.0.0.B - % CFU conseguiti al I anno su CFU da conseguire



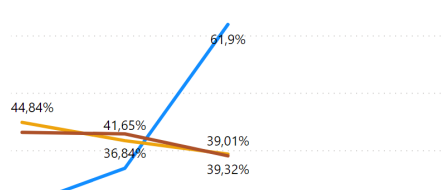
AVA3 - F.0.0.C - % Studenti che proseguono al 2° anno del cds



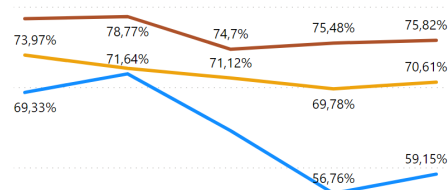
AVA3 - F.0.0.D - % Studenti iscritti il 2° anno stesso corso con 2/3 cfu del 1° anno



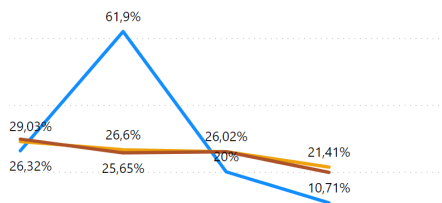
AVA3 - F.0.0.E - % immatricolati laureati entro 1 anno oltre la durata nel cds (LMCU)



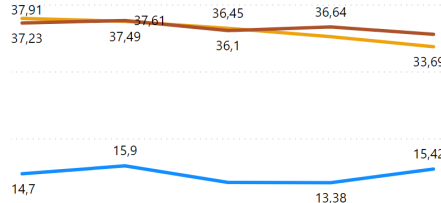
AVA3 - F.0.0.F - % ore docenza erogata da Docenti a tempo indeterminato



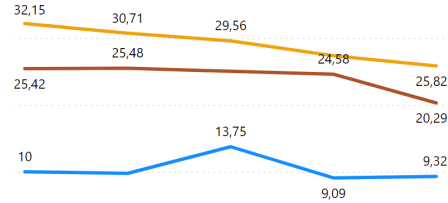
AVA3 - F.0.0.G - % immatricolati laureati entro la durata nel cds (LMCU)



AVA3 - F.0.0.H - Rapporto studenti/docenti



AVA3 - F.0.0.I - Rapporto studenti iscritti al primo anno e docenti di insegnamenti del primo anno



2019 2020 2021 2022 2023 2019 2020 2021 2022 2023 2019 2020 2021

● Corso ● Nazionale Tradizionali ● Macroregionale ● Nazionale Telematiche

Dettaglio

**Fascia di valutazione Complessiva (CEV):** Soddisfacente

**Fascia di valutazione Indicatore/Indicatori (ANVUR):** Parzialmente soddisfacente

**Indicatori (eventuale commento):**

La valutazione è data da andamenti e confronti prevalentemente negativi

**Fascia di valutazione Complessiva:** Soddisfacente